

**Memòria de Sostenibilitat 2010**  
**CODI DE GESTIÓ SOSTENIBLE**

**Cercle de Cultura Tradicional i Popular**  
**Marboleny**





## **1.- ASPECTES GENERALS DE L'ORGANITZACIÓ**

### **1.1- Declaració de la direcció**

Em satisfà presentar la segona Memòria de Responsabilitat Social del Cercle de Cultura Tradicional i Popular Marboleny de Les Preses, mitjançant la qual informem del nostre desenvolupament en l'àmbit econòmic, social i mediambiental, i mostrem aquells aspectes més rellevants de l'any 2010.

L'objectiu d'aquesta memòria és que es converteixi en un instrument de comunicació i diàleg que permeti satisfer les expectatives d'informació dels nostres grups d'interès, i al mateix temps posi en valor la tasca que desenvolupem en matèria de responsabilitat social. L'elaboració anual d'aquest document també ha de servir com a guia de millora continua a partir de la qual podrem comprovar el nivell del compliment dels nostres objectius, i avaluar els nostres progressos i també els nostres punts dèbils en matèria laboral, social, ambiental i econòmica.

Aquesta memòria ha estat realitzada d'acord a l'aplicació del Codi de Gestió Sostenible de la Garrotxa i el Collsacabra, el qual es basa en la Guia G3 del Global Reporting Initiative (GRI), i pretén, en la mesura de les nostres possibilitats, contribuir a la implantació del desenvolupament sostenible en la societat, i donar a conèixer amb transparència i comparabilitat els assoliments obtinguts amb el bon fer, professionalitat i dedicació de tota la plantilla que formem part del projecte del Cercle de Cultura Tradicional i Popular Marboleny.

Jordi Fosas Colomer

President del Cercle de Cultura Tradicional i Popular Marboleny

Les Preses, 31 de maig de 2011



## 1.2- Descripció dels principals impactes, risc i oportunitats

Des que Marboleny es troba instal·lat a l'Espai de Dansa d'Arrel Tradicional (octubre de 2006) l'activitat ha anat en augment, així com el nombre de socis. Si en la temporada anterior l'entitat comptava amb 180 socis (122 dels quals formaven part de Marboleny Escola), durant el 2010 ha incrementat aquest nombre i s'han assolit els 197 (140 dels quals formen part de Marboleny Escola). Com ja apuntàvem en la memòria anterior, aquesta tendència a l'increment podria comportar, a mig termini, un risc en la saturació de l'Espai de Dansa. Per això s'assenyalava la necessitat de treballar per millorar les instal·lacions, ajustant-les a les necessitats actuals i a les que es puguin derivar d'aquest creixement. Durant el 2010 s'ha treballat en aquest sentit: **s'ha elaborat el projecte d'ampliació de l'Espai de Dansa d'Arrel Tradicional i s'han començat les obres d'una nova sala.**

Algunes de les millores necessàries a l'edifici ja s'apunten al Pla Director de Participació realitzat durant el 2008. Si bé el 2009 va marcar l'inici del desplegament de les accions de millora concretades al Pla Director, durant el 2010 s'ha continuat i finalitzat la primera fase del desplegament., i s'ha iniciat la segona etapa. Una de les accions realitzades aquest 2010 ha estat la **consolidació del nou lloc de treball ocupat per la figura de director / cap d'estudis** creat el 2009. També s'ha dut a terme una **reformulació de la Taula de Pares i la creació i desenvolupament de la Taula de Balladors**, dues iniciatives dirigides a afavorir la comunicació i relació entre els pares dels socis de l'entitat i entre els balladors de Marboleny.

Pel que fa a l'Ésdansa, aquest 2010 s'ha celebrat la 28a edició, amb una valoració molt positiva. L'**Ésdansa 2010**, celebrat del 17 al 22 d'agost, ha presentat diverses novetats: l'estrena de la primera proposta sorgida dels Ajuts a la Creació i Producció Residansa, *Àcid Folkloric*; un monogràfic dedicat a *La dansa, ritual de la festa* (un dels espectacles es va traslladar a un nou espai, al Clot de l'Infern del Parc de Pedra Tosca); l'edició de l'espectacle *Aigua*, produït pel festival, en cd; a més de l'estrena de l'espectacle *Cançons d'Ariadna* de l'Esbart Sant Martí de Barcelona i l'actriu Jordina Biosca, la presentació del disc *De més verdes en maduren* de La Criatura Verda, i la presentació en format taller del llibre *ZampaDanças!* de l'associació portuguesa Pédexumbo. Per segon any consecutiu 9.000 espectadors han gaudit de les propostes de l'Ésdansa.

Tot i que considerem que el nostre projecte és econòmicament sòlid, cal preveure possibles dificultats derivades de la situació econòmica actual. Per aquest motiu creiem que caldrà treballar en millorar els recursos propis de l'entitat a partir des ingressos directes de les activitats que organitza.

Tot i això, som optimistes i veiem un futur ple d'oportunitats i l'afrontem amb la voluntat de continuar treballant per la nostra activitat, vista des d'un punt de vista social i cultural. Continuarem treballant per ser un espai de cohesió social, especialment per infants i joves. I per convertir-nos en un centre de referència de la dansa d'arrel tradicional al País.

### **1.3- Nom de l'organització i dades bàsiques**

Cercle de Cultura Tradicional i Popular Marboleny

Espai de dansa d'arrel tradicional

Carrer la Fageda, s/n

17178 Les Preses (La Garrotxa)

Telèfon: 972693485

Fax: 972692170

Mòbil: 606650998

Emails: [marboleny@marboleny.cat](mailto:marboleny@marboleny.cat) / [info@esdansa.cat](mailto:info@esdansa.cat)

Webs: [www.marboleny.cat](http://www.marboleny.cat) / [www.esdansa.cat](http://www.esdansa.cat)

Facebook: [www.facebook.com/esdansa](http://www.facebook.com/esdansa)

### **1.4- Principals activitats, productes i/o serveis i variacions significatives respecte anys anteriors**

El Cercle de Cultura Tradicional i Popular Marboleny de Les Preses treballa, des del 1976, en el marc de la dansa i la música d'arrel tradicional. Marboleny és una entitat sense ànim de lucre integrada per prop de 200 membres, majoritàriament per a infants i joves de la Comarca de la Garrotxa.

Marboleny es vertebra en:

- Esbart Marboleny:
  - o Marboleny Escola
  - o Marboleny Jove
  - o Marboleny Cos de Dansa

- Ésdansa – Festival Internacional de Música i Dansa de Les Preses
- Grup de Recerca Folklòrica de la Garrotxa

#### **Esbart:**

**Marboleny Escola.** A partir de la música i la dansa d'arrel tradicional contribuïm al desenvolupament de l'infant. Desenvolupem també aptituds rítmiques que podran tenir continuïtat en l'expressió corporal (dansa) o en el solfeig i aprenentatge d'un instrument (música).

**Marboleny Jove.** Pretén donar a conèixer i promoure entre els joves la dansa i la música d'arrel tradicional, essent un element d'expressió artística i d'identitat personal i col·lectiva.

**Marboleny Cos de Dansa.** Treball de creació de nous muntatges coreogràfics a partir del llenguatge de la dansa catalana d'arrel tradicional.

#### **Grup de Recerca Folklòrica de la Garrotxa**

Creat amb l'objectiu de treballar i aprofundir en els diferents àmbits de la recerca de caràcter folklòric a l'àrea d'influència a la comarca de la Garrotxa.

#### **Ésdansa, Festival internacional de música i dansa de Les Preses.**

S'ha consolidat com un dels esdeveniments de cultura tradicional i popular més importants de Catalunya, amb la participació cada any de més de 9.000 espectadors. Ésdansa vol ser un referent de la producció i la difusió de la dansa tradicional del país seguint els següents eixos de treball: Creació, Projectió, Patrimoni, Participació, Formació i Interculturalitat.

#### **EVOLUCIÓ**

La trajectòria del Cercle Marboleny s'ha de dividir en dues etapes.

##### **1976-1983**

La principal activitat del Cercle Marboleny durant aquest anys va ser la Colla Sardanista, que es va proclamar campiona diversos anys consecutius als Campionats Provincials. Els anys de sardanes es van acabar quan l'entitat va rebre el Bàsic d'Honor del Campionat de Catalunya de Colles Sardanistes. La colla va participar en 158 concursos, en 86 dels quals va obtenir el primer lloc. Els directors tècnics en aquesta època d'or de Marboleny van ser Enric Plana i Robert Renedo.



### **a partir del 1983...**

El pes de l'entitat recau sobre l' Esbart Dansaire. Els primers passos de l'esbart van ser l'any 1981, de la mà de Florenci Pla, exdirector de l'Esbart Dansaire de Ripoll. Però es va presentar oficialment el 83 amb una ballada a Les Preses i sota la direcció de Frederic Gaude i Vinyes, dels Ballets de Catalunya de Barcelona. Al mateix any l'entitat va rebre l'Almorratxa d'Or, màxim guardó que atorga l'Obra del Ballet Popular als esbarts.

També l'any 83 el Cercle de Cultura Tradicional i Popular Marboleny va crear el **Festival Internacional de Música i Dansa de Les Preses**, una aposta per l'intercanvi de cultures.

I nou anys més tard, el 1992, l'entitat es va marcar un nou objectiu: conservar i recuperar la memòria viva de la Garrotxa. Va néixer el **Grup de Recerca Folklòrica de la Garrotxa**.

El dissabte 21 d'octubre de 2006 s'inaugura l'**Espai de Dansa d'Arrel Tradicional**, un centre pioner per el treball de la dansa catalana d'arrel tradicional, que gestiona el Cercle Marboleny. L'Hble Sr. Joaquim Nadal, Conseller de la Presidència de la Generalitat de Catalunya, el Sr. Ferran Bello, director del Centre de Promoció de la Cultura Popular i Tradicional Catalana de la Generalitat, el Sr. Ferran Cordón, Delegat del Govern de la Generalitat a Girona, el Sr. Josep Quintanas, dels SSTT de Cultura de la Generalitat a Girona i la Sra. Esther Pagès, alcaldessa de Les Preses, presideixen l'acte inaugural del nou espai, on la Paraula, la Música i la Dansa en són els protagonistes.

Pel que fa a les grans novetats corresponents al 2010, cal destacar la creació d'un nou **Taller de dansa catalana d'arrel tradicional per adults**. També s'ha continuat treballant per incorporar noves activitats als assajos de Marboleny Escola.

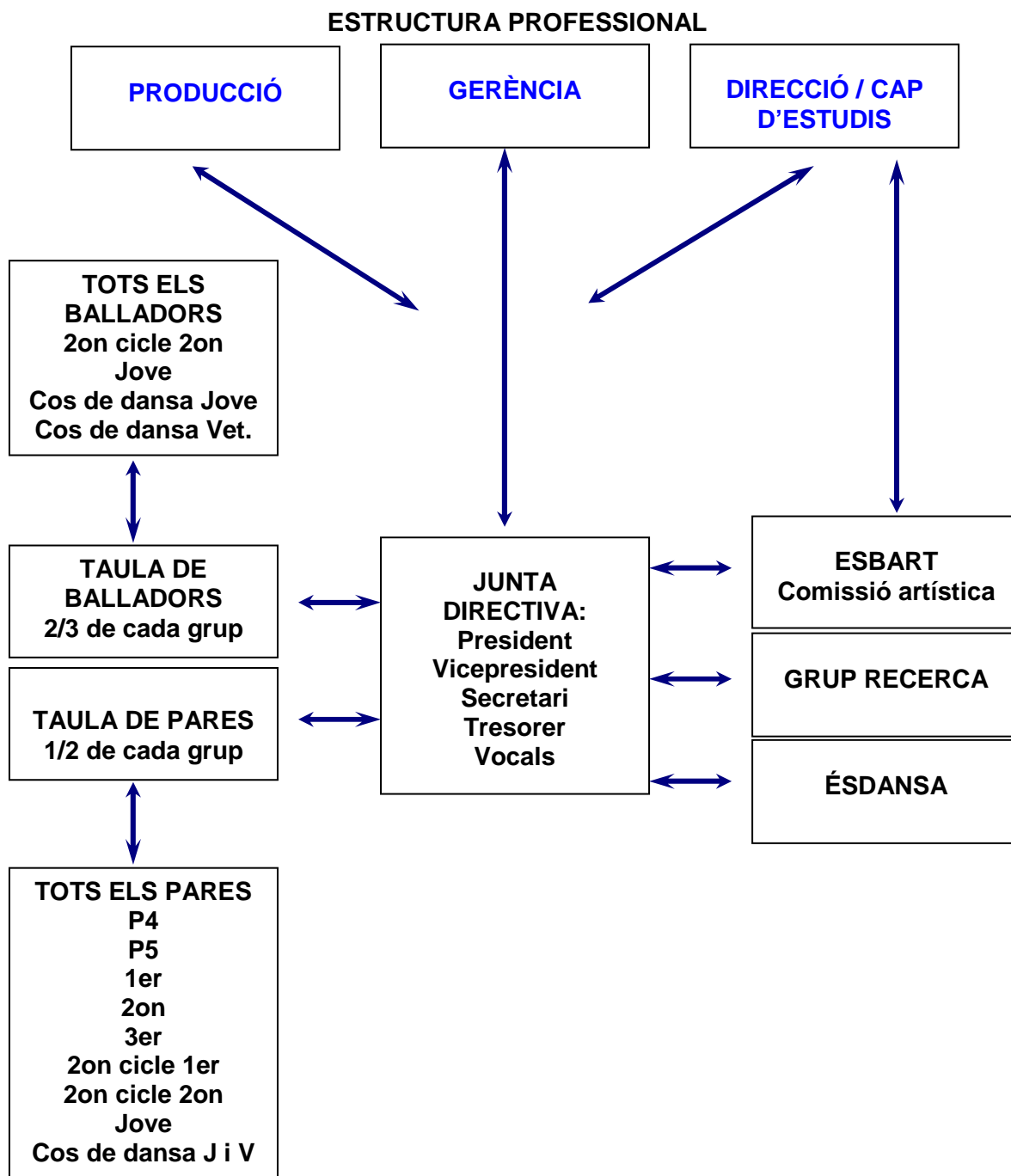
Durant el 2010 també s'ha apostat clarament per la **formació de l'equip professional i col·laborador de l'entitat**. L'equip artístic de Marboleny ha organitzat dues activitats de formació internes i ha participat en tres jornades de treball i /o cicles formatius externs. L'equip de gerència i producció ha participat en dues jornades de formació al llarg del 2010. A més s'ha tingut l'oportunitat d'**aportar l'experiència de l'entitat a d'altres associacions i col·lectius** en diverses jornades. És el cas, per exemple, de l'Orfeó Badaloní, que ha demanat assessorament a Marboleny per tal de tirar endavant un procés de renovació i obertura encetat al llarg del 2010.



---

El 2010 ha estat també un període molt ric en el **llançament de nous productes**. S'ha editat i presentat el CD *Aigua*; s'ha coproduït l'espectacle *Àcid Folklòric*, projecte guanyador de la primera convocatòria dels Ajuts a la Creació i Producció Residansa; s'ha realitzat la pre-estrena de *Comte Arnau*, una nova producció de l'Esbart Marboleny, i s'ha finalitzat el programa de televisió Endansa, creat pel Cercle de Cultura Tradicional i Popular Marboleny, 13 capítols que al llarg del 2010 s'han emès per 13 televisions locals adherides a la Xarxa de Televisions Locals de Catalunya. Marboleny continua apostant també per la **col·laboració amb altres col·lectius** que treballin a favor de la dansa, i ha cedit les seves instal·lacions per tal de realitzar cursos i tallers organitzats per altres entitats culturals, artístiques i formatives.

### 1.5- Organigrama de l'organització



### ESTRUCTURA VOLUNTARIAT



### **1.6- Localització de l'organització**

Espai de dansa d'arrel tradicional

Carrer la Fageda, s/n – 17178 Les Preses (La Garrotxa)

Des del 2006 gestiona l'Espai de dansa d'arrel tradicional reglamentat a partir del Conveni entre l'Ajuntament de Les Preses i Marboleny per a la regulació de la llicència d'ocupació temporal de l'Espai de dansa de Les Preses, de 22 de maig de 2009.

### **1.7- Nombre de països on opera l'organització**

Marboleny és soci de:

- Agrupació d'Esbarts de les Comarques Gironines.
- Agrupament d'Esbarts
- Obra del Ballet Popular

Marboleny és soci i forma part de la junta directiva de:

- Vocal de Festifolk, associació de Festivals de folklore d'Espanya i Portugal.
- Vocal de Festivals du Sud, xarxa de grans festivals de cultura popular del sud d'Europa.

Durant el 2010 s'ha col·laborat amb associacions, grups i companyies de:

Espanya, Bielorrússia, Sèrbia, Portugal, Uganda, Colòmbia, Taiwan i República de Txukotka.

### **1.8- Naturalesa de la propietat i forma jurídica**

Entitat sense ànim de lucre amb NIF G17201377.

Tot i que va iniciar la seva activitat el 1976, no és fins el 1998 que es constitueix oficialment: Acta fundacional de l'entitat d'1 de juny de 1988 amb inscripció, el 22 de juliol de 1988, al Registre d'Associacions de la Generalitat de Catalunya amb número 1554 de la Secció 1a del Registre de Girona.

### **1.9- Mercats on opera l'organització**

Els usuaris de l'entitat són de la comarca de la Garrotxa, especialment infants i joves de 4 a 35 anys.



Durant l'any 2010 s'ha incorporat el primer soci de la comarca veïna d'Osona, concretament de la localitat de Torelló.

La voluntat de Marboleny de fer-se conèixer a l'entorn del territori que l'envolta, i la construcció d'una infraestructura viària com el túnel de Bracons (inaugurat l'abril del 2009) que ha acostat les dues comarques, ha permès que l'entitat hagi iniciat un procés d'obertura cap a la comarca veïna.

### **1.10- Dimensions de l'organització**

Treballadors 2010: 2 persones (1 a 100% de jornada i 1 a 30% de jornada)

Socis a 31 de desembre de 2010: 197 persones

Socis "amics" a 31 de desembre de 2010: 89 persones

Pressupost anual 2010: 300.918,07€ (increment d'un 21,53 % respecte el 2009)

### **1.11- Canvis significatius produïts a l'organització durant el període cobert a la memòria**

Durant el 2010 es finalitza la primera etapa i s'inicia la segona fase del desplegament del Pla Director de Participació, Marboleny Participa que inclou 4 línies estratègiques, 17 criteris i 42 accions a desenvolupar. S'inicia la segona fase a 1 de novembre.

### **1.12- Premis i reconeixements rebuts durant el període cobert**

Durant el 2010 no s'ha rebut cap premi.

Altres:

- 2009, Premi Ateneus 2009 a la creativitat en cultura popular, per l'espectacle AIGUA de l'Esbart Marboleny
- 2008, Premi Garrotxí de l'Any, a la Millor iniciativa social
- 2008, Premi Ateneus 2008, a la creativitat en cultura popular, per l'Ésdansa 2008.
- 2008, Medalla al Mèrit de la dansa catalana, per Jordi Fosas
- 2000, Volcanet d'Argent, de l'Associació d'Hostalatge de la Garrotxa.
- 1983, Almorratxa d'Or de l'Obra del Ballet Popular



**1.13- Valor monetari de sancions i multes significatives i nombre de sancions per incompliment de lleis normatives, especificant el vector al qual fa referència.**

No hi ha hagut cap sanció.

**1.14- Procés de definició del contingut de la Memòria de Sostenibilitat**

El període cobert per la memòria és tot l'any 2010, de l'1 de gener a 31 de desembre i aquesta, la de 2010, és la segona memòria realitzada per Marboleny. El cicle de presentacions de memòries serà anual.

La persona de contacte per a qüestions relatives a la memòria o al seu contingut és:

Jordi Fosas Colomer

Telèfon de contacte 972693485

Email: [marboleny@marboleny.cat](mailto:marboleny@marboleny.cat)

El procés de definició del contingut de la memòria ha consistit en un procés participatiu amb alguns dels grups d'interès de l'entitat, concretament la Junta Directiva i els treballadors, i ha tingut per objectiu conèixer quins són, des del punt de vista de les persones involucrades amb l'organització, els aspectes que consideren més importants i que, per tant, havien de tractar-se i incloure's en la memòria de sostenibilitat.

La memòria informa del conjunt de tota l'entitat Cercle de Cultura Tradicional i Popular Marboleny i de totes les activitats que realitza, sense limitacions en el seu abast o cobertura.

Com a tècnica de mesura per realitzar els càlculs i hipòtesis per obtenir els indicadors, s'han utilitzat les fórmules que proposa el Codi de Gestió Sostenible de la Garrotxa i el Collsacabra.

També es poden consultar les taules d'indicadors que relacionen els indicadors del Codi de Gestió Sostenible als quals s'ha donat resposta, els indicadors territorials per a la valorització i desenvolupament del territori, i l'equivalència dels indicadors del Codi amb els de la Guia G3 del GRI.



La Memòria no ha estat auditada externament, no obstant això, ha estat verificada per la Fundació Privada Garrotxa Líder, com a coordinadora de la implantació del Codi de Gestió Sostenible a les empreses de la Garrotxa i el Collsacabra, i propietària de la marca “Gestió Sostenible”.

#### ***1.15- Procediments implantats per evitar conflictes d'interessos en els màxims òrgans de decisió de l'organització.***

Tal i com es mostra al punt 1.5 de la present memòria, la Junta Directiva es troba estructurada per evitar conflictes. Tot i això, l'entitat disposa dels seus darrers Estatuts registrats a 24 de gener de 2003 a on es defineixen els càrrecs i responsabilitats dins la Junta Directiva de l'entitat.

L'Assemblea General de l'entitat és conformada per tots els socis de l'entitat (balladors o pares). Els representants dels socis integren la Taula de Balladors i la Taula de Pares i les comissions de treball: Esbart Marboleny, Grup de Recerca i Ésdansa. Representants d'aquests cinc grups de treball formen la Junta Directiva de l'entitat. Aquesta té el suport de l'estructura professional de l'entitat.

#### ***1.16- Procediment de determinació de la capacitat i experiència exigible a les persones representants dels màxims òrgan de govern.***

Les persones representants dels màxims òrgans de govern de l'entitat són persones amb anys d'experiència de treball en el si de l'entitat.

## **VECTOR ECONÒMIC**

### **2.- ÚS DE RECURSOS LOCALS**

#### **2.1 – Serveis professionals contractats al territori / total serveis contractats**

Els serveis professionals contractats al territori durant el 2010 representen un 64,14% en relació al total de serveis contractats, entenent el territori com la comarca de La Garrotxa.

Aquesta dada representa un increment important respecte les dades del passat 2009, quan els serveis professionals contractats al territori representaven un 32,90% en relació al total dels serveis contractats. Així pràcticament es duplica la xifra.

Aquest increment respon a la voluntat de l'entitat de millorar les dades en l'ús dels recursos locals, millorant la contractació de serveis professionals, compres i transports del territori, un objectiu que l'entitat es va marcar per aquest 2010.

#### **2.2 – Compres realitzades al territori / total de compres**

Les compres realitzades al territori representen un 55,91% en relació al total de compres, entenent el territori com la comarca de La Garrotxa.

Aquesta dada representa una lleu davallada d'un 3,42% respecte les dades del passat 2009, quan les compres realitzades al territori representaven un 59,33% en relació a les compres realitzades.

#### **2.3 – Transports utilitzats sobre la base del territori / total transports utilitzats**

Els transports utilitzats sobre la base del territori representen un 0,48% en relació al total de transports utilitzats, entenent el territori com la comarca de La Garrotxa.

Creiem adient fer dues puntualitzacions en aquest punt. En primer lloc dir que, per l'activitat de Marboleny, s'inclou transport de mercaderies i de passatgers. En segon lloc puntualitzar que si bé l'empresa de transport de passatgers amb la que s'opera habitualment és de la comarca veïna de La Selva, l'entitat valora la llarga trajectòria de col·laboració entre l'empresa i l'entitat. S'anteposa doncs, en aquest cas, la confiança i el bon fer adquirits al llarg dels anys respecte al territori.



## **2.4 – % treballadors residents al territori / total de plantilla**

El 100% dels treballadors són residents al territori.

## **3.- GESTIÓ EMPRESARIAL**

### **3.1 – Existència formal de declaració de missió de l'organització.**

El **Cercle de Cultura Tradicional i Popular Marboleny** treballa en la recerca, l'estudi, la formació, la creació i la difusió de la dansa i la música d'arrel tradicional, i ho ha gestionat un equipament municipal, l'Espai de dansa d'arrel tradicional de les Preses. S'estructura en tres grans àrees: Grup de Recerca Folklòrica de la Garrotxa (recerca i estudi), Esbart Marboleny (formació, creació i difusió) i Ésdansa (difusió). Actualment compta amb prop de 200 associats/balladors i prop d'un centenar d'associats/amics. En els darrers anys, aprofitant la construcció de l'Espai de dansa, l'entitat està tirant endavant un seguit de millores i canvis del model organitzatiu per consolidar una estructura basada en la dualitat de voluntariat i professionalitat per oferir un millor servei. Es compta amb un sistema informatiu basat en el comunicat i una atenció permanent a l'Espai de dansa. El sistema de relacions compta amb diversitat de canals de relació amb els socis: Taula de Balladors, Taula de Pares i Junta directiva.

### **3.2 – Existència formal d'un pla estratègic i fixació d'objectius a curt i llarg termini.**

El 2008 el Cercle de Cultura Tradicional i Popular Marboleny de Les Preses vam apostar per la realització del **Pla Director de Participació de l'associació** obrint un procés de reflexió, anàlisi i diàleg per facilitar la vertebració i l'estructuració dels canals de relació interns i externs de l'associació per tal d'afavorir la participació de forma clara, activa i vinculant. El projecte enllaçava amb la voluntat de Marboleny de tenir una visió integral de la societat i no només entendre l'associació com a espai de creació cultural, sinó també com a espai de treball per a la cohesió social, l'enriquiment de la vida democràtica i el foment de l'associacionisme a la comarca de la Garrotxa. Facilitar i estructurar els canals, espais i mecanismes de diàleg i participació per tal de millorar el nostre projecte associatiu era l'objectiu principal del projecte.

Durant un any vam desenvolupar la Diagnosi participativa (Juny, juliol i agost 2008), les Propostes d'actuacions (Setembre i octubre 2008) i finalment la Redacció del Pla Director de Participació i el seu retorn (octubre i novembre 2008). Durant tot el període es va realitzar una fase transversal de Seguiment, avaluació i difusió del projecte, on la Taula de Seguiment i Avaluació va realitzar les tasques de coordinació amb suport i assessorament extern.

De forma molt resumida, l'elaboració del Pla Director de Participació ens ha aportat:

- El procés d'elaboració del Pla ha permès promoure una interessant reflexió estratègica i ordenada sobre el futur de l'entitat i els nivells de compromís existents.
- La recollida d'opinions i valoracions neutrals, i diferents a les internes, d'agents no vinculats al dia a dia de l'entitat (antics balladors, agents externs...)
- La generació de sinèrgies que han permès augmentar la cohesió interna i promoure una visió col·lectiva i a llarg termini de la nostra entitat.
- Fer pedagogia. Aprendre a reconèixer errors i a valorar fortaleses per tal d'encarar futures accions de promoció de la participació amb condicions.

A partir del 2009 es va iniciar el desplegament del Pla Director de Participació. I al llarg d'aquest 2010 s'ha finalitzat la primera fase i s'ha iniciat la segona fase del desplegament del Pla Director de Participació de Marboleny, que a línies generals pretén:

- Crear mecanismes eficaços de participació en el sí de l'associació per tal d'afavorir la diversitat de formes de vincular-s'hi i participar-hi.
- Facilitar la permeabilitat de Marboleny a la societat i crear sinèrgies i complicitats amb agents culturals i socials de l'entorn, tant geogràfic com d'àmbit d'actuació.
- I com a conseqüència, millorar l'eficiència de treball de l'entitat, en especial atenció a la qualitat dels objectius associatius assolits.

**El Pla Director de Participació de Marboleny inclou 4 línies estratègiques, 17 criteris i 42 accions a desenvolupar.** A l'annex detallem l'estat de les accions de cada una de les línies estratègiques a octubre de 2010, data en què es va finalitzar el desplegament de la primera fase i s'iniciava el desplegament de la segona.



### **3.3 – Existència de processos de planificació i gestió pressupostària.**

El pressupost de l'entitat l'elabora la Junta Directiva de l'entitat anualment i s'aprova a l'Assemblea General de Socis.

La persona que realitza la gerència en fa un seguiment mensual. La junta en realitza un seguiment semestral sempre i quan no hi hagin canvis o modificacions que s'estudien cas a cas.

## **4 – SISTEMES DE GESTIÓ**

### **4.1– Existència de processos que garanteixin la qualitat dels productes o serveis.**

Els darrers anys s'ha iniciat un Pla Curricular a l'Esbart Marboleny. Aquest Pla, realitzat pels monitors, s'ha iniciat a Marboleny Escola i, concretament pel grup de P4, però amb la voluntat de tenir-lo per tots els grups de l'Esbart Marboleny. Pretén ser un full de ruta per a cada grup amb els objectius i el treball a assolir cada any.

El passat 2009 es va donar un impuls definitiu per l'elaboració d'aquest Pla Curricular amb la contractació d'una persona com a Director artístic de l'entitat, que té la missió de coordinar-lo i supervisar-lo. Durant el 2010, amb aquest lloc de treball plenament consolidat, s'ha treballat i finalitzat en el desenvolupament del Pla Curricular del primer cicle primer nivell de Marboleny Escola, que inclou tres grups: P4, P5 i 1r.

## **5 – MÀRQUETING RESPONSABLE**

### **5.1– Existència d'una persona o departament responsable dels continguts de la informació sobre productes o serveis.**

Des de Marboleny treballem perquè tota la informació que difonem sigui verídica i contrastada. La transmissió de la informació als socis i a l'exterior la realitza la persona contractada per producció i administració amb la supervisió de la gerència.

Marboleny utilitzem diversos canals de difusió:

- Comunicació amb els socis:
  - o Comunicat mensual via correu electrònic o paper a l'Espai de dansa.
  - o Comunicats especials setmanals per activitats concretes.
- Comunicació amb els socis "amics":



- Comunicat anual via correu postal.
- Comunicació amb els ex socis:
  - Comunicats especials via correu electrònic.
- Comunicació exterior:
  - Web. [www.marboleny](http://www.marboleny) i [www.esdansa.cat](http://www.esdansa.cat)
  - Facebook. [www.facebook.com/esdansa](http://www.facebook.com/esdansa)
  - Premsa:
    - Notes de premsa als mitjans de comunicació.
    - Rodes de premsa, si s'escau.
  - Altres col·lectius. Comunicats especials via correu electrònic i via correu postal.

## **6 – NOVES TECNOLOGIES DE LA INFORMACIÓ**

### **6.1– % de recursos destinats a NTIC / total inversió de l'empresa**

2,55% de recursos destinats a NTIC del total d'inversió.

### **6.2– % de persones treballadores que utilitzen NTIC / total plantilla**

100% de persones treballadores que utilitzen NTIC.

## **7 – INNOVACIÓ**

### **7.1– Nous productes o serveis oferts en el mercat**

Durant el 2010 es despleguen noves iniciatives, moltes d'elles a partir del desplegament del Pla Director de Participació:

- **Nou Taller de dansa tradicional catalana per adults.** Compta amb la participació d'una vintena de persones. A banda de respondre a la voluntat de Marboleny de donar servei a nous segments de població (en aquest cas al públic adult) la iniciativa també permet a l'entitat augmentar els ingressos propis, un aspecte important en la conjuntura econòmica d'avui.
- **Edició i presentació del CD *Aigua*.** *Aigua*, l'espectacle de Mirna, Xavi Múrcia i l'Esbart Marboleny estrenat en el marc de l'Ésdansa 2009, s'edita en format de CD i es presenta amb un concert que ofereix el grup encapçalat per Mirna i Xavi



Múrcia en el marc de l'Ésdansa 2010. És el primer cop que es trasllada a CD un espectacle produït pel festival. El CD es pot adquirir a un preu de 15€ (12€ pels socis).

- **Pre-estrena d'una nova proposta artística, COMTE ARNAU.** Un nou ballet argumental de l'Esbart Marboleny interpretat pel Cos de Dansa i basat en la llegenda del Comte Arnau. Marboleny pre-estrena l'espectacle el 24 de juliol en el marc del XV Cicle de Representacions del Mite del Comte Arnau de Sant Joan de les Abadesses.
- **Coproducció de l'espectacle Àcid Folkloric, projecte guanyador de la primera convocatòria dels Ajuts a la Creació i Producció Residansa.** La proposta s'estrena en el marc de l'Ésdansa 2010.
- **Emissió del nou programa de Televisió ENDANSA.** El mes d'abril del 2010 vuit televisions locals adherides a la Xarxa de Televisions Locals de Catalunya comencen a emetre ENDANSA, i al mes de juliol se n'hi sumen cinc. Així al 2010 13 televisions locals de Catalunya emeten el programa ENDANSA, un programa de televisió creat pel Cercle de Cultura Tradicional i Popular Marboleny i produït per l'Associació per a la Innovació a la Cultura Catalana i Zeba Produccions SC per donar a conèixer al públic en general la dansa catalana d'arrel tradicional des de diferents localitzacions de Catalunya. En aquesta primera edició del programa s'han realitzat 13 capítols: "La dansa, eix de la festa", "La formació dels joves balladors", "Dansàneu", "L'Espai de Dansa d'Arrel Tradicional de Les Preses", "Ésdansa", "El Món dels Esbarts I" (Esbart Català de Dansaires i Esbart Dansaire Renaixença), "El Món dels Esbarts II" (Esbart Sant Martí, Esbart Ciutat Comtal i Esbart Santa Tecla), "El Món dels Esbarts III" (Esbart Dansaire de Rubí i Factoria Mascaró), "La Fira Mediterrània de Manresa", "De la plaça a l'escenari: La Patum", "Les Jotes de l'Ebre", "Els esbarts, fem Història: d'inicis del segle XX a finals de la Guerra Civil", i "Els esbarts, fem Història: l'Esbart Verdaguer, primera etapa". El programa ENDANSA s'emete també a través del portal web [www.endansa.tv](http://www.endansa.tv) / [www.endansa.cat](http://www.endansa.cat), promogut per Marboleny.
- **Noves activitats internes als assajos de Marboleny Escola.** Es continua treballant per incorporar noves activitats (actuacions, tallers...) als assajos amb la finalitat d'assolir els objectius del curs. Sota aquesta premissa el mes d'abril Marboleny Escola rep la visita de **Les Maletes de la dan dan dansa**, una proposta del Mercat de les Flors de Barcelona que ens arriba a través de l'Institut



Municipal d'Educació. Aquesta maleta didàctica, dirigida per les ballarines Alícia Expósito i Sílvia Brossa, guarda tot d'eines necessàries per apropar als nens i nenes els principals conceptes de la dansa.

- **Potenciació del Voluntariat Ésdansa.** Per reforçar la comunicació entre l'entitat i els voluntaris de l'Ésdansa es treballa en una millora en el traspàs de la informació al voluntari, més personal i efectiva. Durant el 2010 també es crea una nova secció a la pàgina web de l'Ésdansa perquè aquelles persones que vulguin ser voluntàries es puguin posar en contacte amb l'entitat d'una manera més ràpida, senzilla i còmode. Així mateix es continua treballant amb el voluntariat jove de 14 a 17 anys dins del projecte Voluntariat Ésdansa.
- **Banc de sabatilles.** El passat 2009 l'Espai de dansa d'arrel tradicional va posar en funcionament un espai d'intercanvi de sabatilles de dansa entre els balladors per estalviar als usuaris de l'entitat comprar-ne cada any. La mesura té tant d'èxit que durant el 2010 el fons de sabatilles de l'entitat s'incrementa en un 49%. També es detecta un increment en l'ús que en fan els socis.

Tot i que aquest servei es posa en funcionament al llarg del 2009, creiem important destacar l'increment que ha experimentat després d'un any de funcionament.

## ACCIONS DE MILLORA EN EL VECTOR ECONÒMIC

Durant el 2011 continuarem treballant per consolidar la viabilitat i l'eficiència econòmica de l'entitat i les seves activitats. Per aquest motiu ens centrarem en augmentar els ingressos en recursos propis o activitats de l'entitat, ja sigui amb la creació de noves activitats, millorant les existents o adaptant nous recursos.

Ho concretarem en:

- Ús de recursos locals:
  - o Mantenir la contractació de serveis professionals del territori.
  - o Millorar l'índex de compres realitzades al territori.
- Gestió empresarial:
  - o Continuar el desplegament del Pla Director de Participació de l'entitat.
- Sistemes de gestió:
  - o Continuar desenvolupant el Pla Curricular de l'Esbart Marboleny.
- Màrqueting responsable:
  - o Millorar la web com a element de comunicació exterior.
- Noves tecnologies de la informació:
  - o Augmentar els recursos destinats a les NTIC, especialment en la millora de la web.
- Innovació:
  - o Apostar per fomentar la creació i la innovació en les propostes de dansa d'arrel tradicional. Revisarem el projecte Residansa.
  - o Continuar treballant en la creació de nous cursos / tallers per tal d'aproximar nous públics a l'entitat i a la dansa d'arrel tradicional i alhora augmentar els ingressos en recursos propis.

## **VECTOR AMBIENTAL**

### **9 - GESTIÓ DE L'AIGUA**

#### **9.1– Mesures d'estalvi d'aigua aplicades**

Les instal·lacions compten amb dos vestuaris, un per homes i un altre per dones. Ambdós estan equipats amb dutxes, que enlloc de tenir aixetes convencionals funcionen amb un sistema de pulsació. D'aquesta manera s'evita que l'aigua es pugui quedar engegada.

Així mateix l'espai exterior, el jardí, compta amb un sistema de reg temporalitzat i programable segons les necessitats de la gespa per cada estació de l'any, i gestionat per una empresa de jardineria professional.

### **11- CONTAMINACIÓ ACÚSTICA**

#### **11.1– Actuacions realitzades per a minimitzar l'impacte del soroll produït**

No s'han realitzat accions. Les instal·lacions es troben en un entorn aïllat, no residencial. A més, l'activitat es realitza dins les instal·lacions.

### **12- CONTAMINACIÓ LUMÍNICA**

#### **12.1– Actuacions realitzades per a minimitzar l'impacte de l'enllumenat exterior**

L'enllumenat exterior de l'edifici es regula manualment. Per tant quan s'acaba l'activitat de l'edifici, s'apaga el llum exterior.

### **13- GESTIÓ DE L'ENERGIA**

#### **13.1– Actuacions realitzades per reduir el consum d'energia**

El sistema de calefacció és sectoralitzat. Hi ha un termòstat a cada zona (oficina, vestuari, sala d'assaig, magatzem). Això permet que la calefacció funcioni només en aquells sectors on es necessita i no en zones on no hi ha activitat prevista. També s'ha instal·lat un termòstat independent a la nova sala projectada i construïda aquest 2010,

responent a l'objectiu de tenir en compte diversos paràmetres ambientals en la projecció de la nova sala.

#### **14- CONTAMINACIÓ DEL SÒL**

##### **14.1– Emmagatzematge correcte dels materials potencialment perillosos**

El gasoil que fa anar la caldera és l'únic material potencialment perillós a l'edifici. Es troba degudament emmagatzemat al seu dipòsit, instal·lat segons la normativa i sense accés públic.

#### **15- CONTAMINACIÓ DE L'AIRE**

##### **15.1– Iniciatives per reduir les emissions de gasos d'efecte hivernacle i reduccions assolides**

Reiterar el sistema sectoralitzat de la calefacció, també a la nova sala projectada i construïda aquest 2010. D'aquesta manera se'n pot fer un consum més responsable.

#### **18- INTEGRACIÓ DE L'ENTORN**

##### **18.1– Ubicació de l'empresa en un entorn adequat per desenvolupar la seva activitat**

Marboleny realitza la seva activitat a l'Espai de Dansa d'Arrel Tradicional. L'edifici llinda entre el polígon industrial de Les Preses i el sector residencial del municipi. L'edifici està ubicat en un lloc adequat, sense generar impacte en el territori.

És possible accedir a l'Espai amb bicicleta mitjançant el bicicarril que arriba des del centre del poble. Alhora hi ha espai suficient d'aparcament de vehicles a l'entorn de l'Espai.

##### **18.2– Nombre de mesures adoptades per integrar l'activitat en l'entorn natural**

Les instal·lacions de Marboleny ocupen una parcel·la de 1.000m<sup>2</sup>, 475m<sup>2</sup> dels quals són exteriors. L'edifici és una construcció baixa que compta amb un ampli jardí amb jocs per la mainada inclosos. Totes aquestes característiques integren l'edificació en el paisatge i contribueixen a minimitzar l'impacte amb l'entorn.



## **ACCIONS DE MILLORA EN EL VECTOR AMBIENTAL**

El gran objectiu del 2011 en el vector ambiental és tenir en compte tots aquests paràmetres en la finalització de les obres d'ampliació de l'Espai de dansa d'arrel tradicional. Tal i com hem esmentat en la memòria, aquest 2010 hem iniciat les obres de construcció d'un espai polivalent a l'Espai de dansa d'arrel tradicional.

## **VECTOR SOCIAL**

### **20- GRUPS D'INTERÈS**

#### **20.1– Definició d'un mapa dels grups d'interès de l'organització**

- Socis: els balladors de l'entitat.
- Socis "amics": el grup de persones que col·laboren amb l'entitat amb una quota anual mínima de 15 euros. Per la seva condició d'amic reben una sèrie d'avantatges i descomptes a l'hora d'adquirir productes de Marboleny.
- Membres de la Junta Directiva: òrgan de govern de l'entitat.
- Voluntaris de l'Ésdansa.
- Antics socis.
- Administracions públiques: Ajuntament, Consell Comarcal, Diputació de Girona, Generalitat de Catalunya i Ministeri de Cultura.
- Agents que contracten els serveis de l'entitat, àmbit públic i privat.
- Proveïdors.
- Públic.
- Col·lectius que treballen per la cultura d'arrel tradicional en general (bestiari, castells...) i per la dansa tradicional en particular (esbarts), tant en l'àmbit català com internacional.
- Companyies de dansa.
- Premsa.

#### **20.2– Fluxos relacionals existents entre l'organització i els grups d'interès**

- Comunicat mensual als socis.
  - o Durant el 2010 s'ha reestructurat la tramesa d'informació als socis per millorar la seva eficàcia comunicativa. S'ha elaborat un nou disseny, més atractiu i de fàcil lectura. Se n'ha millorat també el contingut, ordenant la informació per grups. Així el soci rep la informació d'una manera o altra segons si és de Marboleny Escola o de Marboleny Jove i Marboleny Cos de Dansa. D'aquesta manera cadascú té primer la informació que l'afecta en primer terme. A aquest comunicat mensual, a banda d'incloure un calendari i tota la informació necessària pel mes en curs, s'hi inclou també un butlletí amb un resum de totes



les activitats, projectes... esdevinguts durant el mes anterior. D'aquesta manera tothom pot accedir a tota la informació que afecta l'entitat.

Amb aquests canvis s'ha detectat que el soci es manté més informat i mostra més interès per la informació que rep.

A més, i com ja es feia anteriorment, el soci pot elegir si vol rebre aquesta informació per correu electrònic o amb paper. Durant el 2010 s'ha detectat un increment de l'ús del correu electrònic. Mentre es dona la informació amb paper a un terç dels socis, a dos terços se'ls envia la informació per correu electrònic, circumstància que contribueix a una activitat diària de l'entitat més respectuosa amb el medi ambient.

-Informació anual als socis "amics".

- Un cop l'any el soci "amic" rep una carta per correu postal amb informació sobre els descomptes i avantatges que té per la seva condició d'amic, sobretot per adquirir productes i serveis resultants de l'Ésdansa.

-Junta Directiva.

- Convocatòries regulars per correu electrònic.

-Voluntaris Ésdansa.

- Durant l'Ésdansa 2010 s'ha millorat el traspàs de la informació al voluntari, sent més personal i efectiu. S'ha inclòs una secció a la pàgina web de l'Ésdansa perquè aquelles persones que volen ser voluntàries es puguin posar en contacte amb l'entitat d'una manera ràpida, senzilla i còmode, només amb un *click*.

-Administracions.

- Amb entrevista personal amb els responsables dels diferents departaments i/o administracions.

-Agents que contracten els serveis de l'entitat.

- A través de l'oficina de l'entitat.

-Proveïdors.

- A través de l'oficina de l'entitat.

-Públic

- A través de la premsa o material editat per a cada ocasió.
- A través de la pàgina web de l'Ésdansa. S'hi ha afegit una secció perquè qualsevol usuari de la xarxa pugui sol·licitar informació del festival. L'organització de l'Ésdansa atén cadascuna d'aquestes peticions de forma

personal. A més, un cop s'han posat en contacte amb l'entitat, passen a rebre informació de totes les novetats que es van succeint al llarg de la preparació i celebració del festival. Poden donar-se de baixa d'aquest servei en qualsevol moment.

- A través de les xarxes socials. Tot i que l'Ésdansa és al Facebook des del 2009, ha estat durant aquest 2010 que s'hi ha potenciat la seva presència i l'intercanvi d'impressions amb el públic que segueix el festival.

-Premsa.

- Notes de premsa regulars informant sobre les activitats i productes de l'entitat.

-Col·lectius que treballen per la cultura d'arrel tradicional en general, i per la dansa catalana d'arrel tradicional, en particular.

- Correus electrònics per publicitar les activitats de l'entitat en relació a l'Ésdansa i en relació a altres activitats de Marboleny, com les actuacions de l'esbart.

A més, durant aquest 2010 s'ha iniciat una dinàmica que pretén que tothom pugui estar informat de les activitats de l'entitat. Així s'ha creat una base de dades d'ex socis, amics vinculats a l'entitat, col·laboradors habituals... que regularment reben informació per correu electrònic de les activitats que es duen a terme, convidant-los també a participar-hi.

### **20.3– Existència d'una sistemàtica de valoració de la satisfacció dels grups d'interès**

Tot i que existeixen trobades de valoració sobre diverses activitats de l'entitat i alguns grups d'interès han mostrat en alguna ocasió la seva satisfacció davant l'activitat de l'entitat, no hi ha un sistema definit per valorar la satisfacció dels grups d'interès.

Tot i així, un dels objectius de l'entitat pel 2010 era treballar en establir una sistemàtica de valoració de la satisfacció dels grups d'interès, concretament començant a treballar amb el públic i els voluntaris d'Ésdansa. I així s'ha fet. Durant el 2010 s'han iniciat algunes experiències dirigides a aquesta finalitat. Després de l'Ésdansa 2010 s'ha repartit una enquesta a tots els socis de l'entitat amb diversos aspectes a valorar sobre l'organització del certamen, la programació de les activitats i les tasques del voluntariat. Del resultat se n'ha pogut treure algunes conclusions que es podran aplicar de cara a l'organització de l'Ésdansa 2011.

També s'ha obert un procés participatiu amb els usuaris de l'Espai de dansa d'Arrel Tradicional en el projecte d'ampliació de l'edifici redactat aquest 2010. El projecte es va exposar públicament al vestíbul sota el títol "Com volem l'Espai de dansa d'arrel tradicional?" per tal que tots els socis de l'entitat el poguessin conèixer i hi poguessin fer les seves aportacions com a usuaris. L'exposició es va tancar amb una trobada taller amb l'arquitecte del projecte. Els usuaris van poder expressar el seu grau de satisfacció en tot el procés participatiu abans de tirar endavant l'execució de l'obra.

## **21- CONDICIONS SOCIOLABORALS DELS TREBALLADORS I LES TREBALLADORES**

### **21.1– % de personal amb contracte fix / total plantilla**

100% de personal amb contracte fix.

### **21.2– % de personal amb contracte parcial / total plantilla**

50% amb contracte parcial (1 persona a 12 hores de jornada setmanal)

50% amb contracte total (1 persona a 40 hores de jornada setmanal)

### **21.3– Relació entre el salari més baix i el salari més alt**

1,09 és la relació entre el salari més baix i el més alt (en ser 2 persones amb diferents tipus de jornades, hem valorat el salari/hora de cada una).

### **21.4– Existència d'igualtat salarial dona / home per a una mateixa categoria professional**

1,09 és la relació entre el salari home i dona (en ser 2 persones amb diferents tipus de jornades, hem valorat el salari/hora de cada una).

Aquesta diferència salarial és deguda a l'especialització de la feina, no a una raó de gènere.

### **21.5– Índex de permanència del personal a l'empresa**

2,10 és l'índex de permanència. Cal valorar que els dos llocs de treball que hi ha actualment a l'entitat són d'una certa recent creació (un a febrer 2008 i l'altre a

setembre 2009) i que les persones que l'ocupen actualment són les mateixes que en el moment de creació d'aquests llocs de treball.

#### **21.6– Nombre d'accidents i malalties laborals. Índex d'incidència**

0% és l'índex o taxa d'absentisme.

#### **21.7– Inversió i despesa per persona en temes de salut i higiene en el treball**

125,88 €/treballador.

#### **21.8– Índex de baixes laborals**

0% és l'índex de baixes laborals.

#### **21.9– Existència de mesures de conciliació de la vida laboral i personal**

Marboleny ofereix flexibilitat d'horaris als seus treballadors davant qualsevol qüestió personal, sigui una cita mèdica, administrativa...

### **22- PARTICIPACIÓ DE LES PERSONES TREBALLADORES**

#### **22.1– Nombre de reunions de caràcter informatiu amb les persones treballadores de l'empresa**

No existeixen reunions de caràcter informatiu predefinides entre les persones treballadores de l'empresa. No cal preveure aquest tipus de trobades entre treballadors, excepte en ocasions puntuals, perquè la comunicació entre treballadors i l'intercanvi d'informació és pràcticament constant.

#### **22.2– Nombre de persones treballadores que participen en processos de consulta i recollida d'idees**

100% és l'índex de participació de persones treballadores que participen en processos de consulta

#### **22.3– Accions per promoure la participació, la consulta i la negociació amb el personal en l'organització de l'empresa**

El personal ha participat en les trobades realitzades durant el Pla Director de Participació Marboleny Participa realitzat el 2008, començat a desplegar el 2009 i iniciant una segona fase aquest 2010.

El personal també ha col·laborat en el procés participatiu realitzat per projectar l'ampliació de l'Espai de dansa d'Arrel Tradicional.

## **23- IGUALTAT D'OPORTUNITATS**

### **23.1- % d'homes i dones dins la plantilla**

50% d'homes

50% de dones

### **23.2- % de llocs de responsabilitat ocupats per dones / total de llocs de responsabilitat**

50% són els llocs de responsabilitat ocupats per dones.

## **24- FORMACIÓ DE LES PERSONES TREBALLADORES**

Un dels objectius de Marboleny per el 2010 passava per millorar la inversió destinada a la formació laboral de les persones treballadores, així com incrementar el nombre d'hores de formació en horari laboral i fora de l'horari laboral. Així, al llarg d'aquest període, Marboleny ha apostat clarament per la formació de l'equip artístic i professional de l'entitat. Voldríem aprofitar aquest espai per deixar constància d'algunes de les actuacions formatives més destacades de les que s'han realitzat.

### **FORMACIÓ DE L'EQUIP ARTÍSTIC:**

- **Formació interna.** El director artístic de Marboleny ha planificat diverses sessions de formació per l'equip de formadors de l'Esbart.
  - El coreògraf i mestre de dansa catalana d'arrel tradicional catalana, Eduard Ventura, visita l'Espai de dansa d'arrel tradicional (el mes de gener i el mes d'abril) per treballar amb l'equip de monitors de l'Esbart Marboleny. Durant les més de 25 hores de formació realitzades es



treballen diversos aspectes relacionats amb el **treball corporal** per al ballador d'esbart.

- El director de l'Esbart Santa Tecla de Tarragona, Jaume Guasch, i la presidenta de l'Esbart, Rosa Llorach, visiten l'Espai de dansa d'arrel tradicional (mes de maig) per ensenyar el **Ball de Valencians de Tarragona**. L'objectiu és incorporar aquesta dansa al repertori de l'Esbart Marboleny.
- o **Formació Externa**. L'equip de formadors de l'Esbart Marboleny participa a diverses jornades de formació seleccionades pel director artístic per tal d'aprofundir en diversos camps del treball de la dansa catalana d'arrel tradicional. Durant el 2010 es participa en les següents jornades de treball i/o cicles de formació:
  - **La Cafetera – Esbart Català de Dansaires**. Programació dedicada a balls i danses estudiats per Joan Amades. Durant el curs també es dediquen sessions a fer presentacions bibliogràfiques d'obres d'Amades dedicades al ball i a la dansa. Es participa a set de les 10 sessions del curs, en les quals es treballen, entre altres danses, El Ball de cintes i bastons de La Garriga, el Ball de Galeres de Reus, el Ball de Rams de Les Corts o el Ball del bo bo de Monistrol. Alguna de les danses treballades s'incorpora al repertori de Marboleny Escola.
  - **Didàctica per dansa catalana – Eduard Ventura**. Tres seminaris dirigits pel coreògraf i mestre Eduard Ventura dedicats a l'evolució dels infants fins al món dels adults; en aspectes tècnics, d'organització i de repertori de dansa catalana d'arrel tradicional.
  - **Rítmica Jaques Dalcroze – Institut Joan Llongueras**. El director artístic i cap d'estudis assisteix als següents cursos:
    - \*El cos en la dansa, impartit per Marta Amatriain, ballarina formada amb Dansa Clàssica a l'Institut del Teatre de Barcelona.
    - \*Rítmica Dalcroze, impartit per Paul Hille, Diploma Superior de Rítmica per l'Institut Jaques Dalcroze de Ginebra i llicenciat en piano i composició pel Conservatori de Detmold.
    - \*Taller de dansa i moviment, amb Anna Alegre, llicenciada en Rítmica per l'Institut Jaques Dalcroze de Ginebra.

\*Taller de didàctica de la dansa tradicional catalana amb Ma Antònia Pujol, títol superior de solfeig, pedagogia i musicologia.

## **FORMACIÓ DE L'EQUIP DE GERÈNCIA I PRODUCCIÓ:**

- **Jornada d'orientació per a entitats juvenils. La redacció dels projectes socials.** L'Estació Espai Jove de Girona va acollir durant el mes d'abril aquesta jornada de formació organitzada per la Coordinació Territorial de Joventut de Girona amb un caire clarament pràctic centrada en la redacció de projectes d'activitats.
- **Gestió d'equipaments culturals. Jornades de formació en el marc del 4rt Giroscopi Cultural.**

### **24.1– Inversió destinada a la formació laboral**

16,08% és la inversió destinada a la formació laboral, el que significa una millora significativa respecte al 2009, quan la inversió destinada a la formació laboral va ser d'un 0,8%. Això correspon a la clara voluntat de l'entitat d'apostar per la formació del seu equip professional, un dels objectius marcats per aquest 2010.

### **24.2– % de personal format en el darrer any / total plantilla**

100% del personal ha realitzat accions de formació.

### **24.3– Nombre d'hores de formació en horari laboral i fora de l'horari laboral, per tipus de formació**

18 hores de formació en horari laboral

87 hores de formació fora de l'horari laboral

### **24.4– Categoria professional de les persones que reben formació**

Dinamitzadors culturals

## **25- COMUNITAT**

### **25.1– Existència de compromisos amb la comunitat local a través de definicions de polítiques i objectius**



Amb la creació de l'Espai de Dansa d'Arrel Tradicional, Marboleny i l'Ajuntament de Les Preses van fer una aposta decidida per la consolidació al municipi del treball relacionat amb la dansa d'arrel tradicional. A més de ser una activitat de referència cultural i de projecció de la cultura catalana i del municipi, vol ser també una important activitat de foment de la cohesió social i de la participació d'infants i joves. A través de l'esbart es presten diversos serveis a la comunitat local. S'ofereix activitats a infants i joves a través dels assajos setmanals i també a través de totes les propostes que es realitzen al llarg de la temporada (actuacions, colònies, sortides, Carnaval, Nadal...). Totes elles, activitats que afavoreixen a la sociabilització dels infants i els joves del municipi i de la comarca.

A partir d'aquest 2010 s'ha iniciat també una nova línia d'activitats dirigida al públic adult, per tal de sumar a l'entitat un nou segment de població que fins al moment no disposava d'un espai propi a l'entitat. S'ha iniciat un nou Taller de dansa tradicional catalana per adults, que ha comptat amb la inscripció d'una vintena de persones.

A partir del festival Ésdansa es genera també una llarga llista d'activitats a Les Preses durant una setmana del mes d'agost, que al llarg dels anys han donat a conèixer el municipi arreu del món. La promoció turística que s'ha donat al municipi en concret i a la comarca de La Garrotxa per extensió ha esdevingut una important activitat econòmica per diferents agents de la comarca (establiments d'hostaleria, allotjaments, comerços...). A través de l'Ésdansa s'ha aconseguit també instal·lar una coberta a la pista poliesportiva del municipi, una instal·lació de la que veïns i visitants es poden beneficiar durant tot l'any.

### **25.2– Adaptació a la identitat cultural i a les tradicions del territori on s'ubica l'organització**

Marboleny està en contacte amb les diferents entitats culturals del municipi. Col·labora en diferents activitats. Cal recordar que l'entitat és nascuda a Les Preses i gran part dels seus socis són del municipi. El lligam amb el territori és indiscutible. Durant la Festa Major es treballa amb els veïns de Les Preses que interpreten el tradicional Ball de Cintes a la Plaça Major. Marboleny posa a disposició de la comissió organitzadora vestuari i, si cal, dansaires, per tal que tot rutlli correctament.

### **25.3– % de donacions a projectes d'acció social o cultural / beneficis**





No es realitzen donacions a projectes d'acció social o cultural. Tirar endavant projectes d'aquesta índole és la nostra activitat.

#### **25.4– % de donacions a projectes d'acció social o cultural del territori/ beneficis**

No es realitzen donacions a projectes d'acció social o cultural. Tirar endavant projectes d'aquesta índole és la nostra activitat.

#### **25.5– % de temps per prestació de serveis o personal a col·laboracions socials / l'horari laboral**

El 100% del temps es dedica a la prestació de serveis socials, el 5% del qual es dedica a col·laborar amb projectes d'altres entitats del territori.

#### **25.6– Prestació d'infraestructures a la comunitat**

L'Espai de dansa d'Arrel Tradicional de Les Preses vol ser un espai de cohesió social i un espai cultural de difusió i d'aproximació de la cultura als ciutadans. Tal com s'ha comentat anteriorment, des de la seva posada en funcionament el passat 2006 l'activitat a ha anat en augment, així com el nombre de socis. Aquesta tendència a l'increment (des de la seva obertura al 2006 el número d'usuaris s'ha incrementat un 44,85%) apunta la necessitat de treballar per millorar les instal·lacions i adaptar-les a les necessitats que es puguin derivar de l'augment d'usuaris. Aquesta és també una de les necessitats detectades a través del Pla Director Marboleny Participa. Així, durant el 2010, i com s'establia en els objectius per aquest període, s'ha treballat en aquest sentit. S'ha elaborat el projecte d'ampliació de l'Espai de Dansa d'Arrel Tradicional, que es va exposar públicament a l'Espai de dansa d'Arrel Tradicional sota el títol "Com volem l'Espai de dansa d'arrel tradicional?". Després d'aquest procés participatiu, es va realitzar el projecte final i es va tirar endavant l'execució de l'obra. Aquest 2010 han començat les obres d'una segona sala polivalent de 75m2 a la zona sud de l'edifici.

Sobre la millora de les infraestructures, comentar també que s'ha incorporat material de treball a la sala d'assaig de l'Espai de dansa d'Arrel tradicional, elements de suport al treball psicomotor que es realitza durant les sessions.

L'Espai de dansa d'Arrel Tradicional de Les Preses vol ser també un equipament que treballi com un espai de formació i creació de dansa. Per això les portes de l'edifici



s'obren a aquelles persones que necessiten un espai adequat per realitzar una activitat concreta a l'entorn de la dansa (cursos formatius, residències per companyies de dansa...). Aquesta possibilitat la contempla també el conveni de cooperació Residansa. Aquest 2010 Marboleny ha cedit el seu equipament a les següents activitats:

- Taller de dansa i espai natural. De l'1 al 4 d'abril i l'1 i 2 de maig l'Espai de Dansa d'Arrel Tradicional acull aquest taller impartit per Janet Ruhl i Arnd Muller dins el projecte Trayectos 2010.
- Curs d'Educació del cos, l'espai i el moviment en l'etapa preescolar. Del 5 al 9 de juliol l'Espai de Dansa d'Arrel Tradicional acull per segon any consecutiu aquest curs organitzat per la Fundació d'Estudis Superiors d'Olot impartit per la ballarina Sílvia Brossa.

Així mateix, Marboleny manté contacte amb altres entitats i en diverses ocasions ha deixat material tècnic (com pot ser l'equip de so), material d'infraestructura (carpes, planxes, material per penjar banderoles...), material de vestuari (a escoles per activitats com la castanyada, per projectes documentals d'història...), etc. a altres entitats i/o empreses de Les Preses i de la comarca de La Garrotxa.

Marboleny també participa a projectes socials en col·laboració a d'altres entitats. Aquest 2010 ha participat al Concert Solidari "Empenya't per Haití" organitzat per la Coordinadora de Penyes de la Garrotxa, al Referèndum per la Independència de Catalunya a la Vall de Bianya, al Referèndum per la Independència de Catalunya a Anglès, o a l'Homenatge a la Vellesa a Les Preses, entre altres.

### **25.7– Participació en comissions d'organització d'actes socials o culturals vinculats al territori**

Marboleny participa a la Fira d'Entitats de la Fira de Sant Lluç de manera activa i des dels inicis de la fira, quan es duia a terme durant la primavera al Firal d'Olot. Aquesta participació reiterada i sense falta respon a la voluntat de l'entitat de dinamitzar el món cultural i associatiu de la comarca.

Marboleny també participa conjuntament amb l'Ajuntament de Riudaura en l'organització del concert "D'aquí estant veig una estrella", concert de cançons i tonades tradicionals de Riudaura que es fa a la Plaça del Gambeto d'aquest municipi de La Garrotxa cada mes de juliol des del 2006. De fet el concert va néixer del llibre

homònim realitzat per Josep Garcia i editat pel Grup de Recerca Folklòrica de la Garrotxa.

### **25.8– Proporcionar informació als grups d'interès sobre els valors identitaris del territori**

Marboleny realitza des de ja fa uns anys un conveni amb l'Associació d'Hostalatge de la Garrotxa – Cuina Volcànica i promociona la seva activitat i pàgina web a través d'un link a la pàgina [www.esdansa.cat](http://www.esdansa.cat).

A més, Marboleny està vinculada estretament a Les Preses i tota l'activitat que genera i que es comunica als grups d'interès promociona el municipi i per extensió la comarca de La Garrotxa, no només a nivell autonòmic o estatal, sinó també a nivell internacional.

## **26- COOPERACIÓ INTEREMPRESARIAL**

### **26.1– Nombre d'associacions sectorials a les quals pertany l'organització**

Marboleny és membre de 5 associacions sectorials:

- Agrupació d'Esbarts de les Comarques Gironines.
- Agrupament d'Esbarts
- Obra del Ballet Popular
- Festifolk, associació de Festivals de folklore d'Espanya i Portugal.
- Festivals du Sud, xarxa de grans festivals de cultura popular del sud d'Europa.

### **26.2– Nombre d'associacions sectorials del territori a les quals pertany l'organització**

Marboleny és membre de:

- Agrupació d'Esbarts de les Comarques Gironines

### **26.3– Nombre de fòrums de caràcter públic als quals pertany l'organització**

Marboleny és membre de la llista de la Fira d'Entitats de la Fira de Sant Lluç d'Olot.

#### **26.4– Nombre de fòrums de caràcter públic del territori als quals pertany l'organització**

Marboleny és membre de la llista de la Fira d'Entitats de la Fira de Sant Lluç d'Olot.

#### **26.5– Nombre d'accions o programes de cooperació interempresarials**

-Intercanvi amb l'Esbart Santa Tecla de Tarragona.

-Intercanvi amb la companyia Krinichka de la ciutat de Brest (Bielorrússia).

-Col·laboració amb l'Esbart Joaquim Ruyra de Blanes.

Membres de Marboleny es van desplaçar fins a Blanes per ensenyar *La disfressada* de Sant Vicenç dels Horts als balladors de l'Esbart Joaquim Ruyra de Blanes i se'ls va cedir també l'enregistrament del ball.

-Col·laboració amb el grup Dansaires de l'Om de Llanars.

Durant l'estiu del 2010 Marboleny realitza un taller de danses per nens i nenes a Llanars per encàrrec del grup de Dansaires de l'Om. També ha col·laborat amb aquest grup per tal d'assessorar els seus membres en la realització d'algunes danses.

-Col·laboració amb l'Esbart Dansaire l'Encís de Santiago de Cuba.

Representants de l'Esbart Dansaire l'Encís de Santiago de Cuba han visitat aquest 2010 l'Espai de dansa d'Arrel Tradicional. Marboleny els va facilitar enregistraments de diverses danses.

-Col·laboració amb l'Orfeó Badaloní.

La nova junta de l'Orfeó Badaloní, entitat en ple procés de renovació i obertura, demana assessorament a Marboleny per informar-se sobre el procés que va portar a la nostra entitat realitzar un Pla Director de Participació. La col·laboració entre les dues entitats es materialitza a través de diverses trobades presencials.

-Conveni de cooperació Residansa.

Signat entre Marboleny, l'Ajuntament de Les Preses i l'Ajuntament d'Olot el 2009, aquest conveni té l'objectiu de portar a terme accions per atraure creadors, coreògrafs, dansaires, ballarins, professionals i amateurs del món de la dansa en totes les seves vessants. Durant el 2010 s'estrena la primera producció resultant del conveni.

-Col·laboració amb la Coordinació Territorial de Joventut.

L'ens convida Marboleny a participar com a ponent a la Jornada JOVES + CREADORS per aportar la seva experiència en el treball juvenil.

-Col·laboració amb la Fira d'Espectacles d'Arrel Tradicional Mediterrània de Manresa.

El certamen convida Marboleny a participar en una de les taules debat de les jornades professionals "El moviment i les arts escèniques: Ponts sobre les riberes de la Mediterrània", emmarcades en la 13a edició de la Fira. Marboleny participa a la taula debat "El moviment i les arts escèniques en diferents unitats de programació".

-Col·laboració amb músics d'arrel tradicional del territori.

Marboleny col·labora amb diversos músics d'arrel tradicional del territori per tal d'enriquir el treball artístic de l'entitat i potenciar-ne el treball multidisciplinari. Així durant el 2010 ha continuat la seva col·laboració amb el músic Xavi Múrcia i la cantant Mirna Vilasís (tots dos residents al municipi d'Argelaguer).

L'entitat també inclou a la seva activitat ordinària un grup de joves músics que acompanya habitualment el grup Marboleny Jove de l'Esbart Marboleny. Tots són joves residents (en la seva gran majoria) a la comarca de La Garrotxa. L'activitat conjunta entre Marboleny i aquest grup de joves músics, a banda de contribuir al treball multidisciplinari del grup, també ha permès cohesionar i millorar la qualitat relacional del grup.

#### **26.6– Nombre d'accions o programes de cooperació interempresarials dins el territori**

-Conveni de cooperació Residansa.

Signat entre Marboleny, l'Ajuntament de Les Preses i l'Ajuntament d'Olot el 2009, aquest conveni té l'objectiu de portar a terme accions per atraure creadors, coreògrafs, dansaires, ballarins, professionals i amateurs del món de la dansa en totes les seves vessants. Durant el 2010 s'estrena la primera producció resultant del conveni.

-Col·laboració amb músics d'arrel tradicional del territori.

Marboleny col·labora amb diversos músics d'arrel tradicional del territori per tal d'enriquir el treball artístic de l'entitat i potenciar-ne el treball multidisciplinari. Així durant el 2010 ha continuat la seva col·laboració amb el músic Xavi Múrcia i la cantant Mirna Vilasís (tots dos residents al municipi d'Argelaguer).



L'entitat també inclou a la seva activitat ordinària un grup de joves músics que acompanya habitualment el grup Marboleny Jove de l'Esbart Marboleny. Tots són joves residents (en la seva gran majoria) a la comarca de La Garrotxa. L'activitat conjunta entre Marboleny i aquest grup de joves músics, a banda de contribuir al treball multidisciplinari del grup, també ha permès cohesionar i millorar la qualitat relacional del grup.

#### **26.7– Nombre de convenis de pràctiques amb entitats de formació del territori**

Al 2010 no hi ha hagut cap experiència en aquest camp, tot i que cal destacar que sí hi ha hagut experiències prèvies. Durant l'estiu del 2007 es va realitzar un conveni de col·laboració per a la formació pràctica en centres de treball amb una alumna de l'IES Bosc de la Coma d'Olot.

#### **27- SATISFACCIÓ COL·LECTIU CLIENT (SOCIS/USUARIS)**

##### **27.1– Existència de mecanismes que permetin conèixer els nivells de satisfacció del col·lectiu**

Tot i que no hi ha un sistema definit per valorar els nivells de satisfacció del col·lectiu client, cal dir que s'hi està treballant gràcies a la realització del Pla Director de Participació Marboleny Participa.

##### **27.2– Nombre de litigis o reclamacions formals per part del col·lectiu client**

No hi ha hagut litigis o reclamacions formals per part del col·lectiu client.

##### **27.3– Proporció anual de clients fidelitzats**

Durant el 2010 la proporció de clients fidelitzats correspon a un 85,79% dels clients totals.

##### **27.4– Existència de mecanismes de comunicació amb els clients**

-Comunicat mensual amb informació de les activitats previstes i amb un resum de les activitats dutes a terme. Aquesta informació es pot rebre a través del correu electrònic o en paper, segons preferència del client.

### **27.5– Evidència del compliment dels compromisos contractats amb el col·lectiu client**

Es compleixen els compromisos contractats amb els usuaris, quant al servei, activitats, qualitat... Ho evidencia la manca de reclamacions, queixes o litigis.

## **28- EMPRESSES PROVEÏDORES**

### **28.1– Existència de criteris de selecció d'empreses proveïdores i productes (socials i mediambientals)**

Tot i que no existeix un llistat de criteris a l'hora de seleccionar empreses proveïdores i productes, sí que en la presa de decisió es repeteix la valoració d'una sèrie de variables: preu, certificacions de qualitat, empreses del territori... També l'antiguitat de col·laboració entre l'entitat i l'empresa, i per tant la confiança mútua, circumstància que es dona en diversos proveïdors.

### **28.4– Termini màxim de pagament a les empreses proveïdores**

120 dies

### **28.5– % d'empreses proveïdores locals / total d'empreses proveïdores**

49,67% d'empreses proveïdores locals sobre el total d'empreses proveïdores, entenent locals com a comarca de la Garrotxa. Així es detecta una lleu millora respecte el 2009, en què el percentatge d'empreses proveïdores locals sobre el total d'empreses proveïdores era de 45,16%. Durant el 2010 s'ha aconseguit un increment del 4,51%.

## **ACCIONS DE MILLORA EN EL VECTOR SOCIAL**

Ens fixem per al 2011 les següents accions de millora en el vector social:

- Grups d'interès:
  - o Continuar treballant en establir una sistemàtica de valoració de la satisfacció dels grups d'interès.
  - o Establir nous fluxos relacionals entre l'entitat i els grups d'interès.
  - o Millorar els sistema relacional amb els socis "amics" de l'entitat.
  - o Potenciar la presència de l'entitat a les xarxes socials.
- Condicions sociolaborals dels treballadors i les treballadores:
  - o Mantenir la millora assolida aquest 2010 en la inversió destinada a la formació laboral de les persones treballadores.
  - o Mantenir o incrementar el nombre d'hores de formació en horari laboral i fora de l'horari laboral.
- Comunitat:
  - o Consolidar el nou Taller de dansa tradicional catalana dirigit al públic adult.
  - o Treballar en l'organització de nous cursos i tallers.
  - o Continuar aportant millores en l'equipament municipal on s'ubica l'activitat de l'entitat.
- Cooperació interempresarial:
  - o Potenciar i revisar el Projecte Residansa com a treball intermunicipal entre Olot i Les Preses.
  - o Continuar realitzant accions de col·laboració amb músics d'arrel tradicional del territori.
- Empreses proveïdores:
  - o Continuar millorant l'índex d'empreses proveïdores locals.



## ANNEX

### DESPLEGAMENT DEL PLA DIRECTOR DE PARTICIPACIÓ MARBOLENY PARTICIPA!

#### ESTAT DE LES ACCIONS A OCTUBRE 2010

A continuació detallem l'estat de les accions i els resultats previstos a cada una de les línies estratègiques a 31 d'octubre de 2010, en finalitzar la primera etapa del desplegament de Marboleny Participa, segons la llegenda següent:

#### **ACCIÓ PENDENT DE DESENVOLUPAR**

**ACCIÓ EN DESENVOLUPAMENT** – aquelles accions que s'han començat a treballar. Existeix una idea inicial i clara de com tirar-les endavant i un plantejament teòric i estudiat de com fer-ho. Pendent de tirar-les endavant de forma pràctica.

**ACCIÓ INICIADA I EN FUNCIONAMENT** –aquelles accions que, després d'un plantejament inicial, ja s'han tirat endavant i es troben en funcionament.

**ACCIÓ CONSOLIDADA** –aquelles accions que, després del plantejament inicial i de tirar-les endavant, ja formen part de l'activitat de l'entitat. Són activitats, plantejaments, metodologies... extretes de Marboleny Participa, adaptades a l'activitat ordinària de l'entitat i que han contribuït a la seva millora.

El Pla Director de Participació de Marboleny inclou 4 línies estratègiques, 17 criteris i 42 accions a desenvolupar:

- **Línies estratègiques**, són els grans objectius segons els àmbits que ens hem marcat (organitzatiu, informatiu, relacional i avaluació i seguiment) que s'haurien d'assolir a través del desplegament del Pla. Així doncs, podem dir que són **els resultats previstos**.
- **Criteris d'actuació**, són orientacions, objectius específics, que ens han de permetre assolir els grans objectius i finalitats marcades per les línies estratègiques. **El com es farà**.
- **Accions**, són el nivell de màxima concreció de la planificació. Són les accions que l'entitat ha de realitzar per a assolir els resultats previstos. **Es què es farà**.

**LÍNIA ESTRATÈGICA 1. Millorar el model organitzatiu, especialment la representació i relació entre les comissions de treball i la junta directiva.**

**CRITERI 1.1. Potenciar una bona i forta estructura basada en la dualitat entre professionalitat i voluntariat.** Consolidar una estructura professional que treballi el dia a dia de l'entitat, que afavoreixi una renovació i rotació de càrrecs a la junta directiva i alhora potenciï el voluntariat. Potenciar aquesta dualitat de professionalitat i voluntariat (els agents externs ens van marcar que era la pauta a consolidar i una de les claus de l'èxit de l'entitat).

- **ACCIÓ 1.1.1.** Consolidar la figura de la Gerència de l'entitat.
- **ACCIÓ 1.1.2.** Consolidar la figura de producció i administració de l'entitat.
- **ACCIÓ 1.1.3.** Crear la figura de Director / cap d'estudis (branca artística) – que també estigui professionalitzada. Hauria de tenir un contacte directe (en seria el màxim responsable) amb la comissió artística / esbart i definiria totes les relacions i comunicacions entre balladors, pares i monitors.

**CRITERI 1.2. Crear la TAULA DE BALLADORS per afavorir la relació entre tots els grups de joves de l'entitat i estructurar els seus canals cap a la Junta Directiva.** Pot ser el responsable d'organitzar les activitats extraordinàries. Crearia un nou canal relacional i comunicatiu a l'entitat. Estaria integrada pels representants de tots els balladors joves de l'entitat amb 2/3 persones de cada grup:

- **ACCIÓ 1.2.1.** Crear la Taula de Joves de Marboleny Escola 2on cicle 2on nivell.
- **ACCIÓ 1.2.2.** Impulsar la Taula de Joves de Marboleny Jove.
- **ACCIÓ 1.2.3.** Crear la TAULA DE BALLADORS formada per Marboleny Escola 2on cicle 2on nivell, Marboleny Jove, Marboleny Cos de Dansa jove i Marboleny Cos de Dansa veterà.

***La TAULA DE BALLADORS es troba ja en funcionament i compta amb representants dels diferents grups de joves de l'entitat. A dia d'avui falta incorporar-hi balladors de Marboleny Escola 2n cicle 2n nivell.***

**CRITERI 1.3. Reformular la TAULA DE PARES** que integraria els representants de tots els pares de l'entitat amb 1/2 persones de cada grup i afavoriria la comunicació i relació entre tots els pares i entre els pares i l'entitat, crearia un nou marc relacional i comunicatiu,

- **ACCIÓ 1.3.1.** Reformular la TAULA DE PARES amb representants de Marboleny Escola P4, Marboleny Escola P5, Marboleny Escola 1er, Marboleny Escola 2on, Marboleny Escola 3er, Marboleny Escola 2on cicle 1er nivell, Marboleny Escola 2on cicle 2on nivell, Marboleny Jove i Marboleny Cos de Dansa jove i veterà.

**La reformulació de la TAULA DE PARES està realitzada. En aquests moments funciona amb representants dels tres grups de Marboleny citats.**

**CRITERI 1.4. Mantenir i millorar l'estructura de 3 grans COMISSIONS:**

- **ACCIÓ 1.4.1.** Mantenir i potenciar l'estructura de tres grans comissions Esbart (formació, creació i difusió) + Grup de Recerca (estudi i difusió) + Ésdansa.
- **ACCIÓ 1.4.2.** Millorar l'estructura de l'Esbart / comissió artística. Estructurar-la segons grups per les edats dels alumnes. Falta millorar les hores de formació, la seriositat i el retorn a la persona responsable de producció i administració. Millorar aquesta estructura amb la incorporació del Cap d'estudis facilitaria la comunicació i relació entre socis, balladors, pares, monitors i l'equip directiu de l'entitat. **La incorporació de la figura de Director / cap d'estudis ha reforçat substancialment l'estructura i ha contribuït a una millora del seu funcionament.**

**CRITERI 1.5. Reformular la JUNTA DIRECTIVA** per tal de coordinar millor les comissions i taules de l'entitat.

- **ACCIÓ 1.5.1.** Reformular la Junta Directiva. Ha d'estar integrada pels representants elegits (1 a 3) de les comissions (Esbart, Grup de Recerca i Ésdansa) i les taules (Balladors i Pares). De tots ells s'escollirien els càrrecs de President, Vicepresident, Secretari, Tresorer i les vocalies. Així es facilitaria la renovació de càrrecs i una millor transparència, comunicació i relació entres les comissions, taules i junta directiva.

**LÍNIA ESTRATÈGICA 2. Seguir garantint i millorant el traspàs d'informació cap als associats, voluntaris, societat en general, entitats i administracions, centrant les millores en el format de la informació i les estratègies de difusió i potenciant les relacions externes.**

**CRITERI 2.1. Millorar el format de la informació actual – COMUNICAT SETMANAL:**

- **ACCIÓ 2.1.1.** Fer una reestructuració del comunicat (eina comunicativa per excel·lència de l'entitat) per millorar la seva eficàcia comunicativa i traspàs d'informació als socis, tant el disseny, contingut i distribució:
  - Elaborar un nou disseny del comunicat, més atractiu i de fàcil lectura. **S'ha reestructurat la informació que rep el soci, tant pel que fa al disseny com pel que fa a la periòdicitat, que ara és mensual. Els socis han fet notar en diverses ocasions la seva satisfacció davant la nova fórmula i el nou disseny de la informació.**
  - Millorar el contingut:
    - Ordenar la informació per grups amb un calendari d'actuacions. Inclús es valora fer el comunicat per grups/seccions. **Part de la informació s'ha reestructurat per grups. El soci rep un calendari o altre segons si és de Marboleny Escola o de Marboleny Jove i Marboleny Cos de Dansa. D'aquesta manera cadascú té la informació que l'afecta en primer terme.**
    - Indicar els canvis, suprimint els horaris que sempre són els mateixos. Inclús es valora només fer el comunicat si hi ha canvis o comunicacions a fer. **Com que la informació ha passat a ser mensual, s'ha creat una dinàmica de comunicats especials en cas que calgui fer recordatoris o que hi hagi hagut algun canvi respecte a la informació transmesa. Es pot valorar que el soci es manté més informat que abans i mostra més interès per la informació que rep.**

- Millorar el nom del grups de l'Esbart, ja sigui amb noms d'instruments, danses o algun altre tipus de noms ja que creen confusió al transmetre la informació. **A banda de la seva denominació interna i educativa, cada un dels 7 grups de Marboleny Escola tenen un nom propi. Cada un d'ells respon a elements de cultura tradicional, com per exemple Esclops (grup de Primer Cicle Tercer Nivell – 1r), Barretines (grup de Segon Cicle Tercer Nivell – 6è, 1r i 2n d'ESO)... Després d'un temps utilitzant aquest nom s'ha convertit en una identificació i en un element de cohesió del grup.**
- Fer un resum mensual per a tothom amb la informació de tots els grups. **El soci rep un resum de les activitats, projectes... esdevinguts durant el mes anterior. D'aquesta manera tothom pot accedir a tota la informació.**
- Millorar la distribució:
  - Utilitzar la web i les noves tecnologies (facebook, sms,...) com a element de difusió del comunicat i de les informacions.
  - Enviar-lo el dilluns de la mateixa setmana per evitar confusions.

**CRITERI 2.2. Millorar el traspàs de la informació als socis, especialment sobre temes generals de l'entitat.**

- **ACCIÓ 2.2.1.** Elaborar un butlletí periòdic intern (per tothom vinculat a l'entitat: amics, socis, balladors, pares...) en paper o electrònic (mensual, trimestral, quadrimestral, semestral...) amb informacions extres i fotografies de totes les seccions amb les activitats previstes de fer, valorant les activitats que s'han fet, què està treballant el grup de recerca, cròniques de viatges, informació sobre altres entitats del nostre entorn... S'hauria d'elaborar des d'una comissió amb voluntaris de totes les seccions.
- **ACCIÓ 2.2.2.** Incrementar el traspàs d'informació amb la possibilitat de realitzar reunions ordinàries obertes a tot el públic on es transmeti tota

mena d'informació o instal·lar una pantalla informativa amb el comunicat, vídeos...

### **CRITERI 2.3. Millorar els canals informatius amb els socis/amics.**

- **ACCIÓ 2.3.1.** Fer arribar el butlletí o comunicat periòdic.
- **ACCIÓ 2.3.2.** Transmetre més informació per email de totes les activitats que fem. ***S'ha iniciat una dinàmica que pretén que tothom pugui estar informat de les activitats de l'entitat. Així s'ha creat una base de dades d'exballadors, amics vinculats a l'entitat, col·laboradors habituals... que regularment reben informació per correu electrònic de les activitats que es duen a terme, convidant-los també a participar-hi.***

### **CRITERI 2.4. Millorar i incrementar el voluntariat.**

- **ACCIÓ 2.4.1.** Crear un sistema de voluntariat per l'entitat i donar-lo a conèixer, seguint el model de voluntariat de l'Ésdansa, però per a la resta d'activitats anuals: esbart, activitat extraordinàries... Es pot penjar al web. ***S'ha començat a treballar en alguna de les activitats extraordinàries que s'han realitzat. S'ha de continuar treballant.***
- **ACCIÓ 2.4.2.** Reforçar la informació de les tasques del voluntariat a l'Ésdansa. ***Acció iniciada durant l'Ésdansa 2010, reflectida en una millora en el traspàs de la informació al voluntari, més personal i efectiva. També s'ha inclòs una secció a la pàgina web de l'Ésdansa perquè aquelles persones que volen ser voluntàries es puguin posar en contacte amb l'entitat d'una manera ràpida, senzilla i còmode.***
- **ACCIÓ 2.4.3.** Potenciar la participació dels joves al voluntariat Ésdansa i també a les Activitats Extraordinàries. ***S'ha creat una secció de voluntariat jove, amb feines adequades a la seva edat. Això ha permès no només dinamitzar el grup jove, sinó també fer que se sentin propi el projecte.***

### **CRITERI 2.5. Realitzar més traspàs d'informació a la societat i als mitjans de comunicació, especialment dels temes de l'Esbart.**

- **ACCIÓ 2.5.1.** Realitzar accions per a tenir més participants a l'entitat:
  - Campanyes a les escoles de tota la comarca fetes pels pares de cada poble ho podrien portar a les escoles dels fills o bé tallers a les classes d'educació física o música.
  - Tallers i balls folk al carrer per als joves.
  - Fer activitats que no siguin només de ballar. Ja siguin més relacionades amb la música, els esports... (tant poden ser internes com externes, depèn de cada cas).
  - Vídeo resum de les activitats de l'entitat.
- **ACCIÓ 2.5.2.** Fer més publicitat de l'Esbart i especialment del treball de formació que es realitza, que no es coneix prou. **Periòdicament s'envien notes de premsa als mitjans de comunicació informant de les activitats formatives i/o lúdiques que es duen a terme a l'entitat.**
- **ACCIÓ 2.5.3.** Crear una revista / butlletí trimestral / semestral amb la informació d'activitats / projectes passades i futures per a difusió externa.
- **ACCIÓ 2.5.4.** Millor el web de l'entitat fent-la més interactiva i participativa.
  - Crear un fòrum, xat... per fer comentaris i relacionar-nos.
  - Posar fotos dels balladors, monitors, actuacions, viatges, activitats...
  - Posar a la web les properes actuacions

**La pàgina web de l'entitat inclou tota mena d'informació útil pel soci, com una agenda de les properes actuacions i/o activitats, una secció on els balladors expliquen de primera mà i a temps real les seves experiències durant les gires que realitzen a altres països... Amb els canvis que s'hi han introduït s'ha convertit en una pàgina web més útil i participativa. Ara s'està treballant en aconseguir fer-la més interactiva introduint una secció d'accés als socis que es converteixi en un espai de trobada virtual.**

**LÍNIA ESTRATÈGICA 3. Promoure una major implicació i relació entre l'entitat i tots els agents amb qui es mantenen relacions (socis, voluntaris...) potenciant la seva diversitat, així com adaptar l'oferta de serveis (tant instal·lacions com activitats) ajustant-la a les necessitats actuals.**

**CRITERI 3.1. Millorar les instal·lacions de l'Espai de dansa d'arrel tradicional** ajustant-les a les necessitats actuals perquè facilitin les relacions entre els agents que hi participen:

- **ACCIÓ 3.1.1.** Ampliar l'actual edifici:
  - Construcció d'una sala polivalent per a facilitar les relacions, ja sigui per reunions, trobades, esperes dels pares, balladors i usuaris en general, poder estar abans dels assaigs, amb ordinadors amb connexió a internet...
  - Construcció d'una altra sala d'assaig per facilitar les relacions entre grups.
  - Ampliació del vestíbul com a espai relacional per excel·lència..

***A dia d'avui està redactat el projecte d'Ampliació de l'Espai de dansa d'arrel tradicional que inclou totes aquestes millores amb l'objectiu d'adaptar l'actual edifici a la seva activitat diària i millorar-ne l'ús. S'ha realitzat un procés participatiu per definir les necessitats.***

- **ACCIÓ 3.1.2.** Millorar l'edifici existent:
  - Instal·lar elements de treball psicomotor a la sala d'assaig. ***S'ha incorporat material de treball a la sala d'assaig: cercles, pilotes, cintes..., tots ells elements de suport al treball psicomotor que es realitza durant les sessions.***
  - Posar màquines de refrescos i menjar.
  - Espai per guardar les sabatilles d'un assaig a l'altre o taquilles.
  - Crear un banc de sabatilles: quan les sabatilles ja no van bé, poder-les deixar a un banc públic i visible per tal que qui les vulgui agafar ho faci. ***Acció iniciada i amb bona rebuda.***
  - Posar més calefacció i aire condicionat a la sala d'assaig

**CRITERI 3.2. Millorar l'oferta de serveis ajustant-la a les necessitats actuals,** que faciliti la permeabilitat de l'entitat a la societat i generi noves relacions i complicitats:

- **ACCIÓ 3.2.1.** Crear una oferta específica per als pares, mares o adults (donaria més relació i coneixença, a més d'ampliar els serveis). ***S'ha iniciat un nou Taller de Dansa Tradicional Catalana obert al públic adult i amb bona resposta de participació.***



- **ACCIÓ 3.2.2** Millorar els assajos:
  - Realitzar més assajos conjuntament amb els músics i altres agents.
  - Millorar la puntualitat en alguns assajos, tant de monitors com de balladors.
  - Fer més amens els assajos, organitzant activitats per grups, per exemple, preparar mitja hora d'assaig fent jocs, estiraments, relaxació...

***La planificació dels assajos està assessorada pel director artístic de l'esbart. S'ha creat una metodologia que segueixen tots els monitors. Això permet que les activitats dels assajos siguin adequades als objectius de cada grup responent a un pla curricular específic. També s'ha tirat endavant una iniciativa que, un cop cada trimestre, converteix l'assaig en un espectacle i/o activitat externa. Els participants han tingut l'oportunitat de participar de l'activitat "Els instruments del món" o "La maleta de la dansa".***

- **ACCIÓ 3.2.3** Millorar les actuacions:
  - Fer més vestuari per ser més variat, adaptat segons època de l'any.
  - Fer més actuacions per les festes de Les Preses o rodalies i també del tipus trobades d'esbarts per crear i facilitar relacions amb altres grups.
  - Millorar la qualitat de les actuacions com a eina promocional de l'entitat.
- **ACCIÓ 3.2.4** Millorar les activitats, sortides, viatges:
  - Realitzar més viatges i sortides. Fer-ne de més curts de cap de setmana o un altre durant el Nadal, inclús entre seccions per relacionar els balladors.
  - Realitzar activitats per fer més assequible el cost dels viatges: fer tallers de dansa i fer pagar una petita quota, quines, roses, calendaris...
  - Participar a altres Carnavals, a part del d'Olot, per promocionar Marboleny.

- Fer una festa de final de temporada amb tots els balladors, monitors...
- Millorar activitats extraordinàries com a espais relacionals de tots els socis.
- **ACCIÓ 3.2.5.** Potenciar el treball multidisciplinari, ja sigui en els serveis que ofereix la pròpia entitat o amb col·laboració d'altres entitats o administracions: músics, Escola de Música d'Olot... **Marboleny Jove ha inclòs a la seva activitat ordinària un grup de joves músics que l'acompanya habitualment. Tots són joves de la mateixa edat. Les activitats conjuntes, a banda de contribuir al treball multidisciplinari del grup, també l'ha cohesionat i ha millorat la qualitat relacional del grup.**
- **ACCIÓ 3.2.6.** Potenciar el carrer i l'espai públic com a marc de treball i difusió per tal d'ajudar a popularitzar la dansa d'arrel tradicional, i per tant, l'entitat.

### **CRITERI 3.3. Fomentar la presència de la realitat multicultural de la zona.**

- **ACCIÓ 3.3.1.** Fomentar la presència de la realitat multicultural de la zona. Es podrien fer tallers de música i dansa amb altres grups de la zona que ho afavorís.

### **CRITERI 3.4. Millorar els canals de relació dels associats i voluntaris cap al cercle.**

- **ACCIÓ 3.4.1.** Fomentar les Taules de Joves dels balladors:
  - Crear la Taula de joves per als més joves, i poder tenir canals de relació amb la Junta i implicar-se i col·laborar a l'entitat.
  - Impulsar i millorar la Taula de Joves per a Marboleny Jove.**La Taula de Joves es troba en funcionament.**
- **ACCIÓ 3.4.2.** Millorar i potenciar el diàleg entre els monitors i els pares. Fomentar trobades entre monitors i pares: reunió per presentar els monitors als pares i explicar els projectes de la secció i objectius; reunió de seguiment i/o avaluació individuals o per grup.
  - Reunió de nous balladors tots junts, una setmana abans d'iniciar el curs. **El nou curs ha començat amb una reunió prèvia de tots**

***els socis de nova incorporació, amb pares i balladors, per tal d'afavorir les relacions.***

- Tots els balladors per grups. Reunió a la primera setmana d'iniciar el curs, per conèixer els monitors, danses, objectius... i així relacionar-se. ***Tots els grups han realitzat també una trobada amb pares, balladors i monitors el primer dia de curs.***
  - Reunió final per seccions per valorar el treball realitzat.
  - Realitzar xerrades individuals amb els pares. ***Un cop s'acaba l'assaig, els monitors estan a disposició de tots els pares que vulguin comentar aspectes dels seus fills (comportament a l'assaig, atenció, evolució...).***
  - Visualització del treball en assajos oberts i presentació de temporada ***Hi ha prevista una programació d'assajos oberts i també una presentació de temporada final per tal de poder visualitzar el treball que s'ha realitzat.***
- **ACCIÓ 3.4.3.** Millorar i potenciar el diàleg entre els nous socis i l'entitat:
- Fer una reunió a principi de curs per explicar com es pot participar a l'entitat... Obrir les portes a la seva col·laboració.

***A la trobada amb pares i balladors durant l'inici de curs no s'ha tractat només sobre els assajos, monitors i activitats del curs, sinó que s'ha fet una àmplia presentació de l'entitat i de les activitats que es duen a terme durant tot l'any. Es convida a tothom a participar-hi i a formar part del projecte. Ara s'està treballant en la gestió del voluntariat de l'entitat.***

**CRITERI 3.5. Millorar la relació i comunicació entre tots els agents de l'entitat:**

- **ACCIÓ 3.5.1.** Afavorir i desplegar activitats conjuntes entre tots els socis.
- Fer més activitats conjuntes a les activitats extraordinàries.
  - Obrir les portes dels grups perquè entrin noves idees.
  - Apadrinada de les seccions més grans a les més petites.
  - Establir un representant de pares a cada secció.
  - Organitzar trobades de tots els balladors de Marboleny.

**CRITERI 3.6. Afavorir canals i espais relacionals amb altres agents.**

- **ACCIÓ 3.6.1.** Fomentar les relacions amb altres entitats ja sigui oferint serveis conjunts, realitzant espectacles conjunts...
- **ACCIÓ 3.6.2.** Donar a conèixer més la feina de l'esbart oferint tallers de dansa a escoles i casals, o a les setmanes culturals... **S'han realitzat tallers de dansa a tres casals d'estiu de la Garrotxa i el Ripollès**
- **ACCIÓ 3.6.3.** Afavorir la col·laboració amb administracions i institucions per tal fer arribar el treball a més ciutadania, però alhora crear complicitats de treball amb convenis de col·laboració. **S'ha signat un conveni de col·laboració amb l'Ajuntament d'Olot, l'Ajuntament de Les Preses, l'Institut de Cultura de la Ciutat d'Olot i el Cercle de Cultura Tradicional i Popular Marboleny amb la voluntat de col·laborar per portar a terme accions per atraure creadors, coreògrafs, dansaires, ballarins, professionals i amateurs del món de la dansa en totes les seves vessants. Ja s'han realitzat diverses accions de col·laboració.**

**LÍNIA ESTRATÈGICA 4.** Aprofitar el desplegament d'aquest Pla de Participació per garantir l'aplicació d'un sistema d'avaluació i seguiment, assumida per una figura responsable (membre de la Junta), que compti amb la participació directa dels diferents agents vinculats a l'entitat, que faciliti l'assoliment d'objectius, i que garanteixi millores i adaptacions del conjunt de l'activitat associativa.

**CRITERI 4.1. Estructurar mecanismes d'avaluació i seguiment**

- **ACCIÓ 4.1.1.** Creació de la figura (membre de la Junta) que garanteixi l'aplicació d'un sistema d'avaluació i seguiment i que vetlli pel desplegament del Pla.
- **ACCIÓ 4.1.2.** Estructurar mecanismes d'avaluació i seguiment segons l'organigrama organitzatiu.
  - Avaluació de les activitats per cada taula o comissió organitzadora
  - Avaluació de les activitats per la Junta Directiva

**Després de cada activitat s'ha reunit la taula que hi ha treballat (Taula de Pares i/o Taula de Balladors) per tal de fer-ne la valoració corresponent i poder concloure si els objectius s'han complert, així com apuntar el que no ha estat satisfactori per tal de tenir-ho en compte en el futur. La Junta Directiva de l'entitat també ha inclòs la valoració de les activitats en el seu ordre del dia, tenint en compte la**



---

**valoració feta pels responsables directes de l'activitat. Cal seguir treballant en l'adaptació de mecanismes d'avaluació i seguiment.**

- **ACCIÓ 4.1.3.** Facilitar mecanismes d'avaluació als associats.
- **ACCIÓ 4.1.4.** Traspasar les avaluacions als associats.

## Taula d'indicadors del Codi de Gestió Sostenible

	PÀGINA	INDICADORS CGS
<b>1. Aspectes Generals de l'Organització</b>	1	1.1 Declaració de la direcció
	2	1.2 Descripció dels principals impactes, riscos i oportunitats
	3	1.3 Nom de l'organització i dades bàsiques
	3	1.4 Principals activitats, productes o serveis i variacions significatives respecte anys anteriors
	7	1.5 Organigrama de l'organització
	8	1.6 Localització de l'organització
	8	1.7 Nombre de països on opera l'organització
	8	1.8 Naturalesa de la propietat i forma jurídica
	8	1.9 Mercats on opera l'organització
	9	1.10 Dimensions de l'organització
	9	1.11 Canvis significatius produïts a l'organització durant el període cobert a la memòria
	9	1.12 Premis i reconeixements rebuts durant el període cobert
	10	1.13 Valor monetari de sancions i multes significatives i nombre de sancions per incompliment de lleis i normatives, especificant el vector al qual fa referència
	10	1.14 Període cobert per la memòria
	10	1.15 Any de la memòria més recent
	10	1.16 Cicle de presentació de la memòria
	10	1.17 Persona de contacte per a qüestions relatives a la memòria o al seu contingut
	10	1.18 Procés de definició del contingut de la memòria
	10	1.19 Abast i cobertura de la memòria
	10	1.20 Limitacions de l'abast o cobertura de la memòria
	10	1.21 Tècniques de mesura per realitzar els càlculs, hipòtesis i altres per obtenir els indicadors
	10	1.22 Modificacions d'informacions donades en altres memòries
	10	1.23 Canvis de metodologia d'informació i càlcul utilitzats respecte altres memòries
	53	1.24 Taules d'indicadors
	10	1.25 Verificació de la memòria
	11	1.26 Procediments implantats per evitar conflictes d'interessos en els màxims òrgans de decisió de l'empres
	11	1.27 Procediment de determinació de capacitació i experiència exigible a les persones representants dels màxims òrgans de govern
<b>INDICADORS ECONÒMICS</b>	<b>PÀGINA</b>	<b>INDICADORS CGS</b>
<b>2. Ús de recursos locals</b>		2.1 Compra de matèries primeres i productes produïts al territori / total compres realitzades
		2.2 Compra de matèries primeres i productes produïts al territori amb segells o distintius de qualitat / total de compres realitzades
	12	2.3 Serveis professionals contractats al territori / total serveis contractats
	12	2.4 Compres realitzades al territori / total de compres
	12	2.5 Transports utilitzats sobre la base del territori / total transports utilitzats
		2.6 Inversions en actius fixos amb producció i o distribució al territori / total inversions realitzades
		2.7 Oferta de productes locals en els processos de distribució i comercialització / total de productes distribuïts i comercialitzats
		2.8 % de vendes d'una organització fora del territori / respecte total de vendes
	13	2.9 % treballadors residents al territori / total de la plantilla
<b>3. Gestió</b>	13	3.1 Existència formal de declaració de missió de l'organització

<b>Empresarial</b>	13	3.2 Existència formal d'un pla estratègic i fixació d'objectius a curt i llarg termini
	15	3.3 Existència de processos de planificació i gestió pressupostària
		3.4 Existència d'indicadors sobre variables que afectin estratègicament l'organització
		3.5 Existència d'una sistemàtica d'anàlisi de costos per producte o servei
		3.6 Coneixement de les empreses competidores i la seva importància dins el mercat
		3.7 Identificació dels punts forts i els punts febles de la competència i els factors que ens diferencien
	<b>4. Sistemes de Gestió</b>	15
		4.2 Existència de sistemes de control i registre dels resultats que garanteixin la traçabilitat dels productes i/o serveis
<b>5. Màrqueting Responsable</b>	15	5.1 Existència de mecanismes que assegurin la transparència, veracitat i fiabilitat de les accions comercials i de màrqueting
		5.2 Realització d'accions per promoure l'ús responsable i segur dels productes
<b>6. Noves Tecnologies de la Informació</b>	16	6.1 % de recursos destinats a NTIC / total inversió de l'empresa
	16	6.2 % de persones treballadores que utilitzen NTIC / total plantilla
		6.3 Tipologia de les NTIC utilitzades per l'organització
		6.4 Número de persones formades en NTIC / total de la plantilla
<b>7. Innovació</b>		7.1 % de recursos destinats a innovació/total de la inversió de l'empresa
	16	7.2 Nous productes o serveis oferts en el mercat
		7.3 Nous processos definits i/o implantats a l'organització

INDICADORS AMBIENTALS	PÀGINA	INDICADORS CGS
<b>8. Política Ambiental</b>		8.1 Existència d'una política ambiental i descripció dels impactes més significatius de l'activitat
<b>9. Gestió de l'Aigua</b>		9.1 Metres cúbics d'aigua consumida / unitat de producció
	20	9.2 Mesures d'estalvi d'aigua aplicades
		9.3 Qualitat de l'aigua de sortida i vessament d'aigües residuals segons naturalesa i destí
<b>10. Residus</b>		10.1 Quilograms de residus totals / unitat de producció
		10.2 Separació en origen dels residus i gestió d'aquests amb gestors autoritzats
		10.3 Quantitat de residus generats per tipus i destins
		10.4 Actuacions realitzades per a reduir el volum de residus generats
		10.5 Quantitat de subproductes utilitzats en relació al total de matèries primeres
<b>11. Contaminació acústica</b>		11.1 Diferència entre el soroll produït per l'activitat i els valors límit fixats per la llei
	20	11.2 Actuacions realitzades per minimitzar l'impacte del soroll produït
<b>12. Contaminació lumínica</b>		12.1 Existència d'enllumenat exterior de l'activitat . Nivell de lux emesos
	20	12.2 Actuacions realitzades per minimitzar l'impacte de l'enllumenat exterior
<b>13. Gestió de l'energia</b>		13.1 Consum d'energia / unitats de producció
	20	13.2 Actuacions realitzades per a reduir-ne el consum d'energia
<b>14. Degradació del Sòl</b>	21	14.1 Existència d'infraestructures per evitar la contaminació del sòl més enllà de la normativa
		14.2 Emmagatzematge correcte dels materials potencialment perillosos més enllà de la normativa
		14.3 Tractament adequat de l'entorn per evitar l'erosió
<b>15. Contaminació de l'aire</b>		15.1 Quilograms equivalents de CO <sub>2</sub> llançats a l'atmosfera / unitat de producció
		15.2 Quilograms de cada tipus d'emissions atmosfèriques / unitat de producció
	21	15.3 Iniciatives per reduir les emissions atmosfèriques i les reduccions assolides
		15.4 Diferència entre les emissions contaminants generades per l'organització i els valors límit que fixa la normativa
<b>16. Integració ambiental dels treballadors</b>		16.1 Participació del personal: nombre de reunions per formar-los i informar-los al respecte
		16.2 Diferència entre els valors límits ambientals d'exposició del personal laboral i els fixats per la normativa
<b>17. Innovació ambiental</b>		17.1 Nombre d'actuacions de millora implementades per reduir la repercussió de l'empresa en el medi ambient
		17.2 % d'inversions en matèria ambiental / total d'inversions

		17.3 Definició del cicle de vida dels productes i subproductes de l'empresa
<b>18. Integració de l'entorn</b>	21	18.1 Ubicació de l'empresa en un entorn adequat per desenvolupar la seva activitat
	21	18.2 Nombre de mesures adoptades per integrar l'activitat en l'entorn natural
<b>19. Conservació de l'entorn</b>		19.1 Actuacions realitzades per al manteniment, recuperació i promoció d'elements naturals i culturals de la seva propietat
		19.2 Col·laboracions realitzades per al manteniment dels espais naturals i culturals

INDICADORS SOCIALS	PÀGINA	INDICADORS CGS
<b>20. Grups d'Interès</b>	23	20.1 Definició d'un mapa dels grups d'interès de l'organització
	23	20.2 Fluxos relacionals existents entre l'organització i els grups d'interès
	25	20.3 Existència d'una sistemàtica de valoració de la satisfacció dels grups d'interès
<b>21. Condicions sociolaborals dels /les treballadors/es</b>	26	21.1 % de personal amb contracte fix / total plantilla
	26	21.2 % de personal amb contracte temporal / total plantilla
	26	21.3 Relació entre el salari més baix i el salari més alt
	26	21.4 Existència d'igualtat salarial dona / home per a una mateixa categoria professional
	26	21.5 Índex de permanència del personal a l'empresa
		21.6 Nombre de baixes voluntàries i/o acomiadaments / total de la plantilla
		21.7 Índex d'absentisme laboral
		21.8 Índex d'absentisme laboral no justificat
		21.9 Nivell de satisfacció a la feina
		21.10 Nombre de queixes registrades per la plantilla i nombre de respostes donades. Índex de reacció.
	27	21.11 Nombre d'accidents i malalties laborals. Índex d'incidència
	27	21.12 Inversió i despesa per persona en temes de salut i higiene en el treball i ergonomia més enllà de la llei
		21.13 Acords per beneficis socials
		21.14 Existència d'una definició de trams salarials i de nivells professionals coneguts per tota la plantilla
		21.15 Índex de baixes laborals
27	21.16 Existència de mesures per a una millor organització del temps	
	21.17 Existència d'un acord/conveni entre l'organització i les persones treballadores que reculli les condicions sociolaborals	
<b>22. Participació de les persones treballadores</b>	27	22.1 Nombre de reunions de caràcter informatiu amb les persones treballadores de l'empresa
	27	22.2 % de persones treballadores que participen en processos de consulta i recollida d'idees
	28	22.3 Accions per promoure la participació, la consulta i la negociació amb el personal en l'organització de l'empresa
		22.4 Grau de participació de les persones treballadores en la titularitat de l'empresa
		22.5 Grau de participació de la plantilla en els dividendes de l'empresa
<b>23. Igualtat d'Oportunitats</b>		23.1 % de contractacions obertes/contractacions anuals
		23.2 % de contractacions amb discriminació positiva a col·lectius desfavorits / total de contractacions
	26	23.3 % de contractes parcials / total de contractacions anuals
		23.4 Existència de contractes amb empreses i entitats d'inserció laboral
	28	23.5 % d'homes i dones dins la plantilla
28	23.6 % de llocs de responsabilitat ocupats per dones / total de llocs de responsabilitat	
<b>24. Formació de les persones treballadores</b>	30	24.1 Inversió destinada a la formació laboral
	30	24.2 % de personal format en el darrer any/total plantilla
		24.3 Existència d'un pla de formació i d'una metodologia d'avaluació de la formació
	30	24.4 Nombre d'hores de formació en horari laboral i fora de l'horari laboral, per tipus de formació
	30	24.5 Categoria professional de les persones que reben formació



		24.6 Llocs coberts per promoció interna
		24.7 Desenvolupament professional dels treballadors en el sí de l'empresa. Aprenentatge al llarg de la vida.
<b>25. Comunitat</b>	30	25.1 Existència de compromisos amb la comunitat local a través de definicions de polítiques i objectius
	37	25.2 integració a la identitat cultural i a les tradicions del territori on s'ubica l'organització
	31	25.3 % de donacions a projectes d'acció social o cultural / beneficis
	32	25.4 % de donacions a projectes d'acció social o cultural del territori / total de donacions
	32	25.5 % de temps per prestació de serveis o personal a col·laboracions socials / l'horari laboral
		25.6 % de temps per prestació de serveis o personal a col·laboracions socials del territori/ total % temps de prestació
	32	25.7 Prestació d'infraestructures a la comunitat
	33	25.8 Participació en comissions d'organització d'actes socials o culturals vinculats al territori
	34	25.9 Proporcionar informació als grups d'interès sobre els valors identitaris del territori
<b>26. Cooperació interempresarial</b>	34	26.1 Nombre d'associacions sectorials a les quals pertany l'organització i pertinença en els òrgans organitzatius i/o consultius
	34	26.2 Nombre d'associacions sectorials del territori a les quals pertany l'organització i pertinença en els òrgans organitzatius i/o consultius
	34	26.3 Nombre de fòrums de caràcter públic o grups de participació ciutadana als quals pertany l'organització
	34	26.4 Nombre de fòrums de caràcter públic o grups de participació ciutadana del territori als quals pertany l'organització
	24	26.5 Nombre d'accions o programes de cooperació interempresarial
	36	26.6 Nombre d'accions o programes de cooperació interempresarial dins el territori
		26.7 Nombre de convenis de pràctiques amb entitats de formació
	37	26.8 Nombre de convenis de pràctiques amb entitats de formació del territori
<b>27. Satisfacció col·lectiu client</b>	37	27.1 Existència de mecanismes per al manteniment de la confidencialitat amb el col·lectiu client
	37	27.2 Existència de mecanismes que permetin conèixer els nivells de satisfacció del col·lectiu client
		27.3 Nombre de queixes registrades durant l'any
		27.4 Nombre de litigis o reclamacions formals per part del col·lectiu client
	37	27.5 Proporció anual de clients fidelitzats
		27.6 Índex de devolucions per manca de qualitat del producte o servei/total de productes o serveis lliurats
	37	27.7 Existència de mecanismes de comunicació amb els clients
		27.8 Informació al client sobre la correcta utilització dels béns i serveis oferts
	38	27.9 Evidència del compliment dels compromisos contractats amb el col·lectiu client
<b>28. Empreses proveïdores</b>	38	28.1 Existència de criteris de selecció d'empreses proveïdores i productes (socials i mediambientals)
		28.2 Existència d'un sistema de detecció de no conformitats
		28.3 Termini mitjà de pagament a les empreses proveïdores
	38	28.4 Termini màxim de pagament a les empreses proveïdores
	38	28.5 % d'empreses proveïdores del territori/ total d'empreses proveïdores
		28.6 % de dependència d'empreses proveïdores
		28.7 Nivell de satisfacció de les empreses proveïdores
<b>29. Competència</b>		29.1 Existència de compromís de competència lleial amb el mercat
		29.2 Nombre de denúncies per competència deslleial guanyades i perdudes

## Taula dels Indicadors Territorials (IT)

	Pàgina	Indicadors CGS
<b>1. Economia autòctona</b>	8	1.6 Localització de l'organització
		2.1 Compra de matèries primeres i productes produïts al territori /total compres realitzades
		2.2 Compra de matèries primeres i productes produïts al territori amb segells o distintius de qualitat / tota de compres realitzades
	12	2.3 Serveis professionals contractats al territori/total serveis contractats
	12	2.4 Compres realitzades al territori / total de compres
	12	2.5 Transports utilitzats sobre la base del territori/total transports utilitzats
		2.6 Inversions en actius fixos amb producció i o distribució al territori/total inversions realitzades
		2.7 Oferta de productes locals en els processos de distribució i comercialització / total de productes distribuïts i comercialitzats
		2.8 % de vendes d'una organització fora del territori / respecte el total de vendes
	13	2.9 % Treballadors residents al territori / total de la plantilla
	38	28.5 % d'empreses proveïdores del territori/total d'empreses proveïdores
<b>2. Innovació</b>		7.1 % de recursos destinats a innovació/total de la inversió de l'empresa
	16	7.2 Nous productes o serveis oferts en el mercat
		7.3 Nous processos definits i/o implantats a l'organització
<b>3. Intercooperació</b>	34	26.2 Nombre d'associacions sectorials del territori a les quals pertany l'organització i pertinença en els òrgans organitzatius
	34	26.4 Nombre de fòrums de caràcter públic o grups de participació ciutadana del territori als quals pertany l'organització
	36	26.6 Nombre d'accions o programes de cooperació interempresarials dins el territori
	37	26.8 Nombre de convenis de pràctiques amb entitats de formació del territori
<b>4. Valorització i preservació del paisatge i del medi</b>		8.1 Existència d'una política ambiental i descripció dels impactes més significatius de l'activitat
	21	18.1 Ubicació de l'empresa en un entorn adequat per desenvolupar la seva activitat
	21	18.2 Nombre de mesures adoptades per integrar l'activitat en l'entorn natural
		19.1 Actuacions realitzades per al manteniment, recuperació i promoció d'elements naturals i culturals de la seva propietat
		19.2 Col·laboracions realitzades per al manteniment dels espais naturals i culturals
<b>5. Cohesió social i qualitat de vida</b>		6.4 Número de persones formades en NTIC / total de la plantilla
	26	21.1 % de personal amb contracte fix / total plantilla
	26	21.3 Relació entre el salari més baix i el salari més alt
	26	21.4 Existència d'igualtat salarial dona/home per a una mateixa categoria professional
	26	21.5 Índex de permanència del personal a l'empresa
		21.9 Nivell de satisfacció a la feina
	27	21.16 Existència de mesures per a una millor organització del temps
		23.1 % de contractacions obertes/contractacions anuals
		23.2 % de contractacions amb discriminació positiva a col·lectius desfavorits/total de contractacions
		23.4 Existència de contractes amb empreses i entitats d'inserció laboral
	28	23.5 % d'homes i dones dins la plantilla

	28	23.6	% de llocs de responsabilitat ocupats per dones/total de llocs de responsabilitat
	30	24.1	Inversió destinada a la formació laboral
	30	24.2	% de personal format en el darrer any / total plantilla
	30	24.5	Categoria professional de les persones que reben formació
<b>6. Foment de la identitat sociocultural</b>	30	25.1	Existència de compromisos amb la comunitat local a través de definicions de polítiques i objectius
	37	25.2	Integració a la identitat cultural i a les tradicions del territori on s'ubica l'organització
	32	25.4	% de donacions a projectes d'acció social o cultural del territori / total de donacions
		25.6	% de temps per prestació de serveis o personal a col·laboracions socials del territori/ total % temps de prestació
	32	25.7	Prestació d'infraestructures a la comunitat
	33	25.8	Participació en comissions d'organització d'actes socials o culturals vinculats al territori
	34	25.9	Proporcionar informació als Grups d'Interès sobre els valors identitaris del territori

### Taula d'indicadors del GRI (Global Reporting Initiative)

	INDICADORS GRI	PÀGINA	INDICADORS CGS
<b>1. Estratègia i anàlisi</b>	1.1	1	1.1 Declaració de la direcció
	1.2	2	1.2 Descripció dels principals impactes, riscos i oportunitats
<b>2. Perfil de l'organització</b>	2.1	3	1.3 Nom de l'organització i dades bàsiques
	2.2	3	1.4 Principals activitats, productes o serveis i variacions significatives respecte anys anteriors
	2.3	7	1.5 Organigrama de l'organització
	2.4	8	1.6 Localització de l'organització
	2.5	8	1.7 Nombre de països on opera l'organització
	2.6	8	1.8 Naturalesa de la propietat i forma jurídica
	2.7	8	1.9 Mercats on opera l'organització
	2.8	9	1.10 Dimensions de l'organització
	2.9	9	1.11 Canvis significatius produïts a l'organització durant el període cobert a la memòria
	2.10	9	1.12 Premis i reconeixements rebuts durant el període cobert
<b>3. Paràmetres de la memòria</b>	3.1	10	1.14 Període cobert per la memòria
	3.2	10	1.15 Any de la memòria més recent
	3.3	10	1.16 Cicle de presentació de la memòria
	3.4	10	1.17 Persona de contacte per a qüestions relatives a la memòria o al seu contingut
	3.5	10	1.18 Procés de definició del contingut de la memòria
	3.6	10	1.19 Abast i cobertura de la memòria
	3.7	10	1.20 Limitacions de l'abast o cobertura de la memòria
	3.8	10	1.19 Abast i cobertura de la memòria
	3.9	10	1.21 Tècniques de mesura per realitzar els càlculs, hipòtesis i altres per obtenir els indicadors

	3.10	10	1.22 Modificacions d'informacions donades en altres memòries
	3.11	10	1.23 Canvis de metodologia d'informació i càlcul utilitzats respecte altres memòries
	3.12	53	1.24 Taules d'indicadors
	3.13	10	1.25 Verificació de la memòria
<b>4. Govern, compromisos i participació dels grups d'interès</b>	4.1	7	1.5 Organigrama de l'organització
	4.2	7	1.5 Organigrama de l'organització
	4.3	7	1.5 Organigrama de l'organització
	4.4	27	22.1 Nombre de reunions de caràcter informatiu amb les persones treballadores de l'empresa
		27	22.2 % de persones treballadores que participen en processos de consulta i recollida d'idees
	4.5		22.4 Grau de participació de les persones treballadores en la titularitat de l'empresa
			22.5 Grau de participació de la plantilla en els dividendes de l'empresa
	4.6	11	1.26 Procediments implantats per evitar conflictes d'interessos en els màxims òrgans de decisió de l'empres
	4.7	11	1.27 Procediment de determinació de capacitat i experiència exigible a les persones representants dels màxims òrgans de govern
	4.8	13	3.1 Existència formal de declaració de missió de l'organització
		13	3.2 Existència formal d'un pla estratègic i fixació d'objectius a curt i llarg termini
	4.9	15	3.3 Existència de processos de planificació i gestió pressupostària
			3.4 Existència d'indicadors sobre variables que afectin estratègicament l'organització
	4.10	15	3.3 Existència de processos de planificació i gestió pressupostària
			3.4 Existència d'indicadors sobre variables que afectin estratègicament l'organització
	4.11	15	4.1 Existència de processos que garanteixin la qualitat dels productes o serveis
			4.2 Existència de sistemes de control i registre dels resultats que garanteixin la traçabilitat dels productes i /o serveis
			28.2 Existència d'un sistema de detecció de no conformitats
	4.12		19.2 Col·laboracions realitzades per al manteniment dels espais naturals i culturals
		33	25.8 Participació en comissions d'organització d'actes socials o culturals vinculats al territori
		24	26.5 Nombre d'accions o programes de cooperació interempresarials
		36	26.6 Nombre d'accions o programes de cooperació interempresarials dins el territori
		37	26.7 Nombre de convenis de pràctiques amb entitats de formació del territori
	4.13	34	26.1 Nombre d'associacions sectorials a les quals pertany l'organització i pertinença en els òrgans organitzatius
		34	26.2 Nombre d'associacions sectorials del territori a les quals pertany l'organització i pertinença en els òrgans organitzatius i/o consultius
	4.14	23	20.1 Definició d'un mapa dels grups d'interès de l'organització
	4.15	23	20.1 Definició d'un mapa dels grups d'interès de l'organització
	4.16	23	20.2 Fluxos relacionals existents entre l'organització i els grups d'interès
4.17	25	20.3 Existència d'una sistemàtica de valoració de la satisfacció dels grups d'interès	
		21.9 Nivell de satisfacció a la feina	
		21.10 Nombre de queixes registrades per la plantilla i nombre de respostes donades. Índex de reacció.	
	37	27.7 Existència de mecanismes de comunicació amb els clients	
		28.7 Nivell de satisfacció de les empreses proveïdores	

<b>Indicadors econòmics</b>	EC1	9	1.10 Dimensions de l'organització	
			2.1 Compra de matèries primeres i productes produïts al territori / total compres realitzades	
			2.2 Compra de matèries primeres i productes produïts al territori amb segells o distintius de qualitat / total de compres realitzades	
		12	2.4 Compres realitzades al territori / total de compres	
		12	2.5 Transports utilitzats sobre la base del territori / total transports utilitzats	
			2.6 Inversions en actius fixos amb producció i o distribució al territori / total inversions realitzades	
			3.5 Existència d'una sistemàtica d'anàlisi de costos per producte o servei	
			21.14 Existència d'una definició de trams salarials i de nivells professionals coneguts per tota la plantilla	
	EC2			
	EC3		21.13 Acords per beneficis socials	
	EC4			
	EC5			
	EC6			2.1 Compra de matèries primeres i productes produïts al territori / total compres realitzades
				2.2 Compra de matèries primeres i productes produïts al territori amb segells o distintius de qualitat / total de compres realitzades
		38		28.5 % d'empreses proveïdores del territori / total d'empreses proveïdores
	EC7	12		2.3 Serveis professionals contractats al territori / total serveis contractats
				23.1 % de contractacions obertes/contractacions anuals
				23.2 % de contractacions amb discriminació positiva a col·lectius desafavorits / total de contractacions
	EC8	31		25.3 % de donacions a projectes d'acció social o cultural / beneficis
		32		25.4 % de donacions a projectes d'acció social o cultural del territori / total de donacions
		32		25.5 % de temps per prestació de serveis o personal a col·laboracions socials / l'horari laboral
				25.6 % de temps per prestació de serveis o personal a col·laboracions socials del territori/ total % temps de prestació
		32		25.7 Prestació d'infraestructures a la comunitat
		33		25.8 Participació en comissions d'organització d'actes socials o culturals vinculats al territori
	EC9			
	<b>Indicadors ambientals</b>	EN1		10.4 Actuacions realitzades per a reduir el volum de residus generats
		EN2		10.4 Actuacions realitzades per a reduir el volum de residus generats
				10.5 Quantitat de subproductes utilitzats en relació al total de matèries primeres
EN3			13.1 Consum d'energia / unitats de producció	
EN4			13.1 Consum d'energia / unitats de producció	
EN5		20		13.2 Actuacions realitzades per a reduir-ne el consum d'energia
EN6		20		13.2 Actuacions realitzades per a reduir-ne el consum d'energia
EN7		20		13.2 Actuacions realitzades per a reduir-ne el consum d'energia
EN8				9.1 Metres cúbics d'aigua consumida / unitat de producció
EN9				9.1 Metres cúbics d'aigua consumida / unitat de producció
EN10		20		9.2 Mesures d'estalvi d'aigua aplicades
EN11		21		18.1 Ubicació de l'empresa en un entorn adequat per desenvolupar la seva activitat
EN12				8.1 Existència d'una política ambiental i descripció dels impactes més significatius de l'activitat
EN13				19.2 Col·laboracions realitzades per al manteniment dels espais naturals i culturals
EN14	21		14.1 Existència d'infraestructures per evitar la contaminació del sòl més enllà de la normativa	
			14.2 Emmagatzematge correcte dels materials potencialment perillosos més enllà de la normativa	

		14.3 Tractament adequat de l'entorn per evitar l'erosió	
	21	18.2 Nombre de mesures adoptades per integrar l'activitat en l'entorn natural	
EN15			
EN16		15.2 Quilograms de cada tipus d'emissions atmosfèriques / unitat de producció	
		15.4 Diferència entre les emissions contaminants generades per l'organització i els valors límit que fixa la normativa	
EN17		15.2 Quilograms de cada tipus d'emissions atmosfèriques / unitat de producció	
		15.4 Diferència entre les emissions contaminants generades per l'organització i els valors límit que fixa la normativa	
EN18	21	15.3 Iniciatives per reduir les emissions d'emissions atmosfèriques i les reduccions assolides	
EN19		15.1 Quilograms equivalents de CO <sub>2</sub> llançats a l'atmosfera / unitat de producció	
EN20		15.2 Quilograms de cada tipus d'emissions atmosfèriques / unitat de producció	
		15.4 Diferència entre les emissions contaminants generades per l'organització i els valors límit que fixa la normativa	
EN21		9.3 Qualitat de l'aigua de sortida i vessament d'aigües residuals segons naturalesa i destí	
		10.5 Quantitat de subproductes utilitzats en relació al total de matèries primeres	
EN22		10.1 Quilograms de residus totals / unitat de producció	
		10.3 Quantitat de residus generats per tipus i destins	
EN23			
EN24		10.3 Quantitat de residus generats per tipus i destins	
EN25		8.1 Existència d'una política ambiental i descripció dels impactes més significatius de l'activitat	
EN26		17.1 Nombre d'actuacions de millora implementades per reduir la repercussió de l'empresa en el medi ambient	
EN27		17.3 Definició del cicle de vida dels productes i subproductes de l'empresa	
EN28	10	1.13 Valor monetari de sancions i multes significatives i nombre de sancions per incompliment de lleis i normatives, especificant el vector al qual fa referència	
EN29		8.1 Existència d'una política ambiental i descripció dels impactes més significatius de l'activitat	
EN30		17.2 % d'inversions en matèria ambiental / total d'inversions	
<b>Indicadors socials: pràctiques laborals i ètica del treball</b>	LA1		2.7 % Treballadors residents al territori / total de la plantilla
		26	21.1 % de personal amb contracte fix / total plantilla
		26	21.2 % de personal amb contracte temporal / total plantilla
		26	23.3 % de contractes parcials / total de contractacions anuals
	LA2	26	21.5 Índex de permanència del personal a l'empresa
		28	23.5 % d'homes i dones dins la plantilla
	LA3		21.13 Acords per beneficis socials
			22.5 Grau de participació de la plantilla en els dividendes de l'empresa
	LA4		
	LA5	27	22.2 % de persones treballadores que participen en processos de consulta i recollida d'idees
		28	22.3 Accions per promoure la participació, la consulta i la negociació amb el personal en l'organització de l'empresa
	LA6		
	LA7		21.7 Índex d'absentisme laboral
			21.8 Índex d'absentisme laboral justificat
		27	21.11 Nombre d'accidents i malalties laborals. Índex d'incidència
			21.15 Índex de baixes laborals
	LA8		16.2 Diferència entre els valors límits ambientals d'exposició del personal laboral i els fixats per la normativa

	LA9		
	LA10	30	16.1 Participació del personal: nombre de reunions per formar-los i informar-los al respecte
		30	24.4 Nombre d'hores de formació en horari laboral i fora de l'horari laboral, per tipus de formació
	LA11	30	24.5 Categoria professional de les persones que reben formació
		30	24.4 Nombre d'hores de formació en horari laboral i fora de l'horari laboral, per tipus de formació
	LA12		24.6 Llocs coberts per promoció interna
		30	6.4 Número de persones formades en NTIC / total de la plantilla
			24.2 % de personal format en el darrer any/total plantilla
	LA13	26	24.3 Existència d'un pla de formació i d'una metodologia d'avaluació de la formació
		28	21.3 Relació entre el salari més baix i el salari més alt
		28	23.5 % d'homes i dones dins la plantilla
	LA14	26	23.6 % de llocs de responsabilitat ocupats per dones / total de llocs de responsabilitat
		26	21.4 Existència d'igualtat salarial dona / home per a una mateixa categoria professional
<b>Indicadors socials: drets humans</b>	HR1		
	HR2		
	HR3	30	24.4 Nombre d'hores de formació en horari laboral i fora de l'horari laboral, per tipus de formació
	HR4		
	HR5		21.17 Existència d'un acord/conveni entre l'organització i les persones treballadores que reculli les condicions sociolaborals
	HR6		
	HR7		
	HR8	30	24.4 Nombre d'hores de formació en horari laboral i fora de l'horari laboral, per tipus de formació
	HR9		
<b>Indicadors socials: societat</b>	SO1	30	25.1 Existència de compromisos amb la comunitat local a través de definicions de polítiques i objectius
		38	28.1 Existència de criteris de selecció d'empreses proveïdores i productes (socials i mediambientals)
	SO2		
	SO3	30	24.4 Nombre d'hores de formació en horari laboral i fora de l'horari laboral, per tipus de formació
	SO4		
	SO5	34	26.1 Nombre d'associacions sectorials a les quals pertany l'organització i pertinença en els òrgans organitzatius i/o consultius
		34	26.2 Nombre d'associacions sectorials del territori a les quals pertany l'organització i pertinença en els òrgans organitzatius i/o consultius
		34	26.3 Nombre de fòrums de caràcter públic o grups de participació ciutadana als quals pertany l'organització
		34	26.4 Nombre de fòrums de caràcter públic o grups de participació ciutadana del territori als quals pertany l'organització
	SO6		
SO7		29.1 Existència de compromís de competència lleial amb el mercat	
		29.2 Nombre de denúncies per competència deslleial guanyades i perdudes	
SO8	10	1.13 Valor monetari de sancions i multes significatives i nombre de sancions per incompliment de lleis i normatives, especificant el vector al qual fa referència	
<b>Indicadors socials: responsabilitat sobre productes</b>	PR1		17.3 Definició del cicle de vida dels productes i subproductes de l'empresa
	PR2		27.6 Índex de devolucions per manca de qualitat del producte o servei/total de productes o serveis lliurats
	PR3		27.8 Informació al client sobre la correcta utilització dels béns i serveis oferts
	PR4		27.3 Nombre de queixes registrades durant l'any

	PR5	37	27.2 Existència de mecanismes que permetin conèixer els nivells de satisfacció del col·lectiu client
		37	27.5 Proporció anual de clients fidelitzats
	PR6	15	5.1 Existència de mecanismes que assegurin la transparència, veracitat i fiabilitat de les accions comercials i de màrqueting
			5.2 Realització d'accions per promoure l'ús responsable i segur dels productes
	PR7		
	PR8	37	27.1 Existència de mecanismes per al manteniment de la confidencialitat amb el col·lectiu client
	PR9		27.4 Nombre de litigis o reclamacions formals per part del col·lectiu client
		38	27.9 Evidència del compliment dels compromisos contractats amb el col·lectiu client

### Nivell d'aplicació del GRI

	2002 In accordance	C	C+	B	B+	A	A+
Auto declarat		<input checked="" type="checkbox"/>					
Revisat per tercers		<input checked="" type="checkbox"/>					
Revisat per GRI							