

Memòria de Sostenibilitat 2011
CODI DE GESTIÓ SOSTENIBLE

Cercle de Cultura Tradicional i Popular
Marboleny





1.- ASPECTES GENERALS DE L'ORGANITZACIÓ

1.1- Declaració de la direcció

Em satisfà presentar la tercera Memòria de Responsabilitat Social del Cercle de Cultura Tradicional i Popular Marboleny de Les Preses, mitjançant la qual informem del nostre desenvolupament en l'àmbit econòmic, social i mediambiental, i mostrem aquells aspectes més rellevants de l'any 2011.

L'objectiu d'aquesta memòria és que es converteixi en un instrument de comunicació i diàleg que permeti satisfer les expectatives d'informació dels nostres grups d'interès, i al mateix temps posi en valor la tasca que desenvolupem en matèria de responsabilitat social. L'elaboració anual d'aquest document també ha de servir com a guia de millora continua a partir de la qual podrem comprovar el nivell del compliment dels nostres objectius, i avaluar els nostres progressos i també els nostres punts dèbils en matèria laboral, social, ambiental i econòmica.

Aquesta memòria ha estat realitzada d'acord a l'aplicació del Codi de Gestió Sostenible de la Garrotxa i el Collsacabra, el qual es basa en la Guia G3 del Global Reporting Initiative (GRI), i pretén, en la mesura de les nostres possibilitats, contribuir a la implantació del desenvolupament sostenible en la societat, i donar a conèixer amb transparència i comparabilitat els assoliments obtinguts amb el bon fer, professionalitat i dedicació de tota la plantilla que formem part del projecte del Cercle de Cultura Tradicional i Popular Marboleny.

Jordi Fosas Colomer

President del Cercle de Cultura Tradicional i Popular Marboleny

Les Preses, 31 de maig de 2012



1.2- Descripció dels principals impactes, risc i oportunitats

Des que Marboleny es troba instal·lat a l'Espai de Dansa d'Arrel Tradicional (octubre de 2006) l'activitat ha anat en augment, així com el nombre de socis. Si en la temporada anterior l'entitat comptava amb 197 socis (140 dels quals formaven part de Marboleny Escola), durant el 2011 ha incrementat aquest nombre i s'han assolit els 213 (153 dels quals formen part de Marboleny Escola). Es tracta d'una tendència sostinguda a l'increment que ja s'apuntava en memòries anteriors. Una tendència que podria comportar un risc de saturació de l'Espai de Dansa. Per això era important i necessari plantejar una millora de les instal·lacions, ajustant-les a les necessitats que es poguessin derivar d'aquest creixement de l'activitat. Si durant el 2010 es va elaborar el projecte d'ampliació de l'Espai de Dansa d'Arrel Tradicional i es van començar les obres d'una nova sala, **aquest 2011 ha començat a funcionar una nova sala d'assaig**, amb tots els avantatges que això ha suposat pel funcionament diari de l'entitat.

Algunes de les millores necessàries a l'edifici ja s'apunten al Pla Director de Participació realitzat durant el 2008. Si bé el 2009 va marcar l'inici del desplegament de les accions de millora concretades al Pla Director, durant el 2010 es va continuar i finalitzar la primera fase del desplegament, i es va iniciar la segona etapa, que s'ha acabat de desenvolupar al llarg d'aquest 2011.

Pel que fa a l'**Ésdansa 2011**, del 23 al 28 d'agost se n'ha celebrat la 29a edició, amb una valoració molt positiva. En les **17 activitats** programades durant els sis dies de festival hi han assistit unes **9.500 persones**, una xifra a la qual el festival no havia arribat mai. Entre les novetats, destaca l'ampliació de les activitats de la Carpa Ésdansa (s'ha passat de dues Nits Ésdansa a quatre, iniciant-les el dimarts) i el canvi d'ubicació de la Carpa Ésdansa (del costat de la casa de colònies a una àrea més àmplia i annexa a l'Espai de Dansa d'Arrel Tradicional). Amb aquestes dues iniciatives s'ha aconseguit un espai més còmode i amb més participació. També destaca l'estrena d'una nova producció pròpia, l'espectacle *Comte Arnau*, que ha obtingut la resposta entusiasta del públic. Amb tot, mereix ser destacat també el brillant concert de Pep Gimeno "Botifarra", a la Trobada de Cantadors i Sonadors; el monogràfic sobre percussió i moviment; la presentació de l'espectacle *La Venta focs*, d'Arrel Dansa; els

tallers del Petit Ésdansa, que han comptat amb 450 participants; a més de sis noves propostes internacionals.

Al 2012 Ésdansa complirà trenta anys. I es vol insistir en la línia de participació del públic. El festival vol potenciar que el públic tingui un paper actiu.

Tot i que considerem que el nostre projecte és econòmicament sòlid, cal preveure possibles dificultats derivades de la situació econòmica actual. Per aquest motiu creiem que caldrà treballar en millorar els recursos propis de l'entitat a partir dels ingressos directes de les activitats que organitza. En aquest sentit durant el 2011 hem plantejat un nou projecte: l'**Espai de dansa 2.0**, concebut per millorar els ingressos propis de l'entitat i, a la vegada, millorar la relació entre l'entitat i els grups d'interès.

Amb tot, afrontem el futur amb la voluntat de continuar treballant per la nostra activitat, vista des d'un punt de vista social i cultural. Continuarem treballant per ser un espai de cohesió social, especialment per infants i joves. I per convertir-nos en un centre de referència de la dansa d'arrel tradicional al País.

1.3- Nom de l'organització i dades bàsiques

Cercle de Cultura Tradicional i Popular Marboleny

Espai de dansa d'arrel tradicional

Carrer la Fageda, s/n

17178 Les Preses (La Garrotxa)

Telèfon: 972693485

Fax: 972692170

Mòbil: 606650998

Emails: marboleny@marboleny.cat / info@esdansa.cat

Webs: www.marboleny.cat / www.esdansa.cat

Facebook: www.facebook.com/marboleny / www.facebook.com/esdansa

1.4- Principals activitats, productes i/o serveis i variacions significatives respecte anys anteriors

El Cercle de Cultura Tradicional i Popular Marboleny de Les Preses treballa, des del 1976, en el marc de la dansa i la música d'arrel tradicional. Marboleny és una entitat

sense ànim de lucre integrada per més de 200 membres, majoritàriament per a infants i joves de la Comarca de la Garrotxa.

Marboleny es vertebra en:

- Esbart Marboleny:
 - o Marboleny Escola
 - o Marboleny Jove
 - o Marboleny Cos de Dansa
- Ésdansa – Festival Internacional de Música i Dansa de Les Preses
- Grup de Recerca Folklòrica de la Garrotxa

Esbart:

Marboleny Escola. A partir de la música i la dansa d'arrel tradicional contribuïm al desenvolupament de l'infant. Desenvolupem també aptituds rítmiques que podran tenir continuïtat en l'expressió corporal (dansa) o en el solfeig i aprenentatge d'un instrument (música).

Marboleny Jove. Pretén donar a conèixer i promoure entre els joves la dansa i la música d'arrel tradicional, essent un element d'expressió artística i d'identitat personal i col·lectiva.

Marboleny Cos de Dansa. **Treball de creació de nous muntatges coreogràfics a partir del llenguatge de la dansa catalana d'arrel tradicional.**

Grup de Recerca Folklòrica de la Garrotxa

Creat amb l'objectiu de treballar i aprofundir en els diferents àmbits de la recerca de caràcter folklòric a l'àrea d'influència a la comarca de la Garrotxa.

Ésdansa, Festival internacional de música i dansa de Les Preses.

S'ha consolidat com un dels esdeveniments de cultura tradicional i popular més importants de Catalunya, amb la participació cada any de més de 9.000 espectadors. Ésdansa vol ser un referent de la producció i la difusió de la dansa tradicional del país seguint els següents eixos de treball: Creació, Projectió, Patrimoni, Participació, Formació i Interculturalitat.

EVOLUCIÓ

La trajectòria del Cercle Marboleny s'ha de dividir en dues etapes.

1976-1983

La principal activitat del Cercle Marboleny durant aquest anys va ser la Colla Sardanista, que es va proclamar campiona diversos anys consecutius als Campionats Provincials. Els anys de sardanes es van acabar quan l'entitat va rebre el Bàsic d'Honor del Campionat de Catalunya de Colles Sardanistes. La colla va participar en 158 concursos, en 86 dels quals va obtenir el primer lloc. Els directors tècnics en aquesta època d'or de Marboleny van ser Enric Plana i Robert Renedo.

a partir del 1983...

El pes de l'entitat recau sobre l' Esbart Dansaire. Els primers passos de l'esbart van ser l'any 1981, de la mà de Florenci Pla, exdirector de l'Esbart Dansaire de Ripoll. Però es va presentar oficialment el 83 amb una ballada a Les Preses i sota la direcció de Frederic Gaude i Vinyes, dels Ballets de Catalunya de Barcelona. Al mateix any l'entitat va rebre l'Almorratxa d'Or, màxim guardó que atorga l'Obra del Ballet Popular als esbarts.

També l'any 83 el Cercle de Cultura Tradicional i Popular Marboleny va crear el **Festival Internacional de Música i Dansa de Les Preses**, una aposta per l'intercanvi de cultures.

I nou anys més tard, el 1992, l'entitat es va marcar un nou objectiu: conservar i recuperar la memòria viva de la Garrotxa. Va néixer el **Grup de Recerca Folklorica de la Garrotxa**.

El dissabte 21 d'octubre de 2006 s'inaugura l'**Espai de Dansa d'Arrel Tradicional**, un centre pioner per el treball de la dansa catalana d'arrel tradicional, que gestiona el Cercle Marboleny. L'Hble Sr. Joaquim Nadal, Conseller de la Presidència de la Generalitat de Catalunya, el Sr. Ferran Bello, director del Centre de Promoció de la Cultura Popular i Tradicional Catalana de la Generalitat, el Sr. Ferran Cordón, Delegat del Govern de la Generalitat a Girona, el Sr. Josep Quintanas, dels SSTT de Cultura de la Generalitat a Girona i la Sra. Esther Pagès, alcaldessa de Les Preses, presideixen l'acte inaugural del nou espai, on la Paraula, la Música i la Dansa en són els protagonistes.

Pel que fa a les grans novetats corresponents al 2011, cal comentar la **posada en funcionament d'una nova sala d'assaig**, que ha significat una important millora en l'activitat diària de l'entitat. És destacable també la **producció i estrena de**



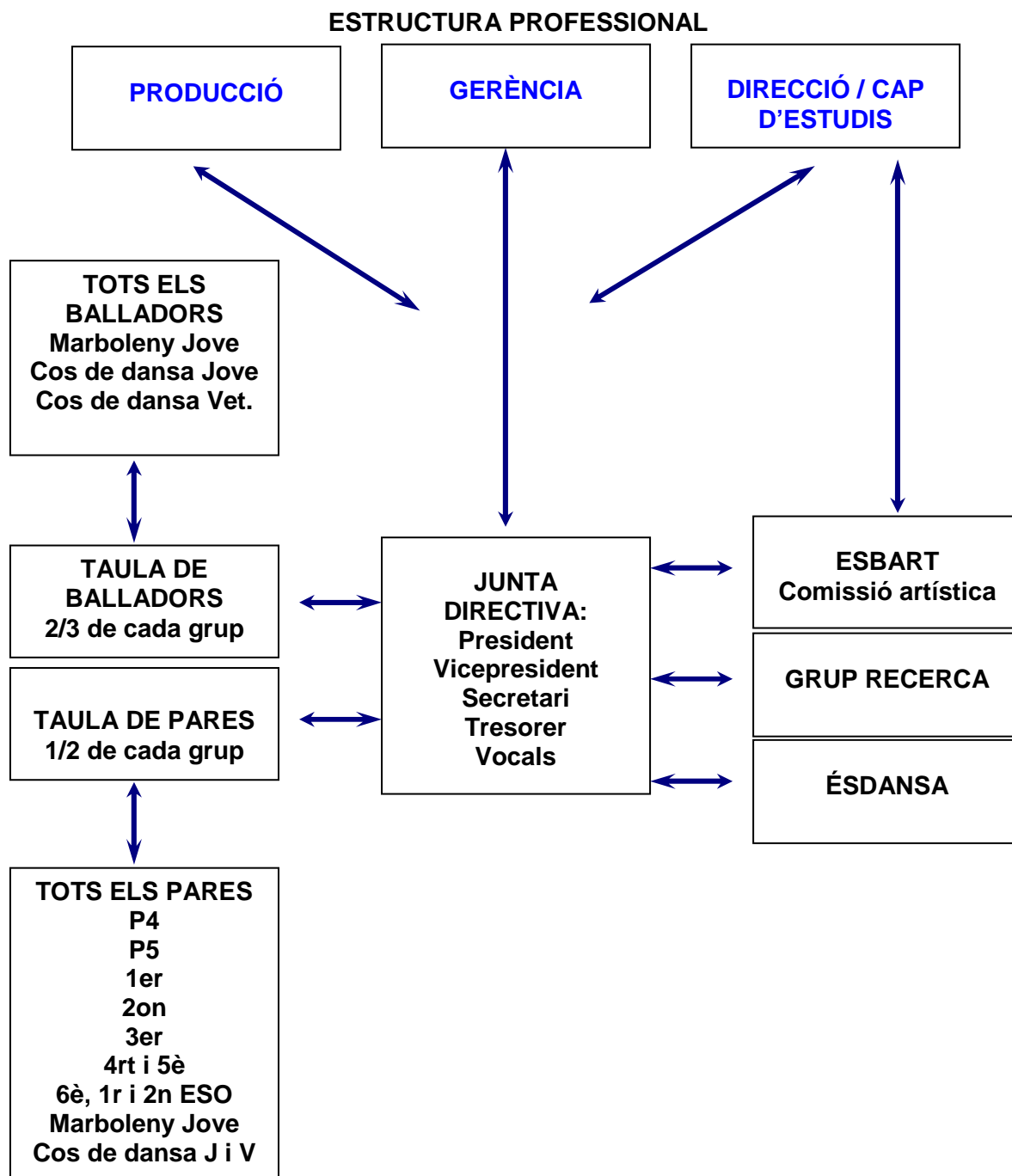
l'espectacle Comte Arnau, una proposta de dansa catalana d'arrel tradicional en forma de ballet argumental que parteix dels tres poemes de Joan Maragall (1860 - 1911) dedicats al Comte Arnau.

Durant el 2011 s'ha continuat apostant per la **formació de l'equip professional i col·laborador de l'entitat**. I s'ha reforçat la difusió a través del **programa Endansa**, 13 capítols d'un programa de televisió que vol donar a conèixer al públic general la dansa catalana d'arrel tradicional des de diferents localitzacions d'arreu de Catalunya que aquest 2011 s'ha emès per 11 televisions locals més. En total, doncs, des del passat 2010 han estat 24 les televisions locals que s'han interessat pel programa i l'han ofert als seus espectadors. I encara parlant de difusió, Marboleny té des d'aquest 2011 més presència a les xarxes socials, creant el seu propi espai al Facebook, una de les xarxes socials més conegudes d'avui dia.

Marboleny continua treballant per apropar la dansa catalana tradicional a nous públics a través dels cursos i tallers que s'ofereixen a l'Espai de dansa d'arrel tradicional. I aquest 2011, després de la bona acollida de la primera edició, s'ha realitzat la segona edició del **Taller de dansa catalana d'arrel tradicional per adults**.

L'entitat continua apostant també en la **col·laboració amb altres col·lectius** que treballin a favor de la dansa. Aquest 2011, per exemple, ha col·laborat amb la companyia del País Basc Kukai Dantza Taldea o amb el músic i compositor olotí Agustí Pedrico. Marboleny continua cedint les seves instal·lacions per tal de realitzar cursos i tallers organitzats per altres entitats culturals, artístiques i formatives.

1.5- Organigrama de l'organització



ESTRUCTURA VOLUNTARIAT

1.6- Localització de l'organització

Espai de dansa d'arrel tradicional

Carrer la Fageda, s/n – 17178 Les Preses (La Garrotxa)

Des del 2006 gestiona l'Espai de dansa d'arrel tradicional reglamentat a partir del Conveni entre l'Ajuntament de Les Preses i Marboleny per a la regulació de la llicència d'ocupació temporal de l'Espai de dansa de Les Preses, de 22 de maig de 2009.

1.7- Nombre de països on opera l'organització

Marboleny és soci de:

- Agrupació d'Esbarts de les Comarques Gironines.
- Agrupament d'Esbarts
- Obra del Ballet Popular

Marboleny és soci i forma part de la junta directiva de:

- Vocal de Festifolk, associació de Festivals de folklore d'Espanya i Portugal.
- Des d'aquest 2011 ocupa la sotspresidència de Festivals du Sud, xarxa de grans festivals de cultura popular del sud d'Europa.

Durant el 2011 s'ha col·laborat amb associacions, grups i companyies de: Espanya, Eslovàquia, Bielorússia, Portugal, Zimbabwe, Mèxic, Indonèsia i Brasil.

1.8- Naturalesa de la propietat i forma jurídica

Entitat sense ànim de lucre amb NIF G17201377.

Tot i que va iniciar la seva activitat el 1976, no és fins el 1998 que es constitueix oficialment: Acta fundacional de l'entitat d'1 de juny de 1988 amb inscripció, el 22 de juliol de 1988, al Registre d'Associacions de la Generalitat de Catalunya amb número 1554 de la Secció 1a del Registre de Girona.

1.9- Mercats on opera l'organització

Els usuaris de l'entitat són de la comarca de la Garrotxa, especialment infants i joves de 4 a 35 anys.

AL 2010 s'hi va incorporar el primer soci de la comarca veïna d'Osona, concretament de la localitat de Torelló.



La voluntat de Marboleny de fer-se conèixer a l'entorn del territori que l'envolta, i la construcció d'una infraestructura viària com el túnel de Bracons (inaugurat l'abril del 2009) que ha acostat les dues comarques, ha permès que l'entitat hagi iniciat un procés d'obertura cap a la comarca veïna.

1.10- Dimensions de l'organització

Treballadors 2011: 2 persones (1 a 100% de jornada i 1 a 30% de jornada)

Socis a 31 de desembre de 2011: 213 persones

Socis "amics" a 31 de desembre de 2011: 87 persones

Pressupost anual 2011: 349.154,63€ (increment d'un 13,81% respecte el 2010 i un 29,08% respecte el 2009).

1.11- Canvis significatius produïts a l'organització durant el període cobert a la memòria

Després de quatre anys de funcionament de la Junta Directiva, aquest 2011 ha tocat fer-ne la renovació. La nova Junta Directiva de Marboleny es va escollir a l'Assemblea General del 4 de febrer. La primera reunió es va realitzar el 19 de febrer.

La nova Junta Directiva ha passat de 16 a 18 representants. Aquest petit augment respon a la necessitat de representar els diferents grups de l'entitat a la Junta Directiva. Les persones que ja formaven part de la Junta Directiva i que repeteixen la seva representació representen un 56% del total. La resta són noves incorporacions que representen noves realitats de l'entitat i que ofereixen nous punts de vista i una renovació positiva pel funcionament de Marboleny.

1.12- Premis i reconeixements rebuts durant el període cobert

Tot i no formar part de l'activitat pròpia de l'entitat, Marboleny participa des de ja fa una colla d'anys al Carnaval d'Olot. Es tracta d'una activitat de més a més que ha tingut molt d'èxit de participació entre els socis des del principi. Per això s'ha continuat tirant endavant. Aquest 2011 la comparsa de Marboleny *Piulades* ha rebut el segon premi de comparses.

El vídeo oficial de l'Ésdansa, un vídeo que es difon a l'escenari principal del festival, al Recinte Ésdansa, just abans de començar els espectacles, ha rebut un reconeixement

audiovisual aquest 2011 com a millor muntatge. El vídeo ha estat realitzat per la productora audiovisual Polimarc Films per encàrrec de Ésdansa.

També cal destacar que el CD *Aigua*, editat per Marboleny el passat 2010, va ser finalista als Premis Enderrock 2011 en la categoria de millors treballs i artistes en llengua catalana en l'apartat folk. *Aigua* és l'espectacle de Mirna, Xavi Múrcia i l'Esbart Marboleny estrenat en el marc de l'Ésdansa 2009. Ha estat la primera vegada que un espectacle produït pel festival es trasllada a CD.

Altres:

- 2009, Premi Ateneus 2009 a la creativitat en cultura popular, per l'espectacle AIGUA de l'Esbart Marboleny
- 2008, Premi Garrotxí de l'Any, a la Millor iniciativa social
- 2008, Premi Ateneus 2008, a la creativitat en cultura popular, per l'Ésdansa 2008.
- 2008, Medalla al Mèrit de la dansa catalana, per Jordi Fosas
- 2000, Volcanet d'Argent, de l'Associació d'Hostalatge de la Garrotxa.
- 1983, Almorratxa d'Or de l'Obra del Ballet Popular

1.13- Valor monetari de sancions i multes significatives i nombre de sancions per incompliment de lleis normatives, especificant el vector al qual fa referència.

No hi ha hagut cap sanció.

1.14- Procés de definició del contingut de la Memòria de Sostenibilitat

El període cobert per la memòria és tot l'any 2011, de l'1 de gener a 31 de desembre i aquesta, la de 2011, és la tercera memòria realitzada per Marboleny. El cicle de presentacions de memòries serà anual.

La persona de contacte per a qüestions relatives a la memòria o al seu contingut és:

Jordi Fosas Colomer

Telèfon de contacte 972693485

Email: marboleny@marboleny.cat

El procés de definició del contingut de la memòria ha consistit en un procés participatiu amb alguns dels grups d'interès de l'entitat, concretament la Junta Directiva i els



treballadors, i ha tingut per objectiu conèixer quins són, des del punt de vista de les persones involucrades amb l'organització, els aspectes que consideren més importants i que, per tant, havien de tractar-se i incloure's en la memòria de sostenibilitat.

La memòria informa del conjunt de tota l'entitat Cercle de Cultura Tradicional i Popular Marboleny i de totes les activitats que realitza, sense limitacions en el seu abast o cobertura.

Com a tècnica de mesura per realitzar els càlculs i hipòtesis per obtenir els indicadors, s'han utilitzat les fórmules que proposa el Codi de Gestió Sostenible de la Garrotxa i el Collsacabra.

També es poden consultar les taules d'indicadors que relacionen els indicadors del Codi de Gestió Sostenible als quals s'ha donat resposta, els indicadors territorials per a la valorització i desenvolupament del territori, i l'equivalència dels indicadors del Codi amb els de la Guia G3 del GRI.

La Memòria no ha estat auditada externament, no obstant això, ha estat verificada per la Fundació Privada Garrotxa Líder, com a coordinadora de la implantació del Codi de Gestió Sostenible a les empreses de la Garrotxa i el Collsacabra, i propietària de la marca "Gestió Sostenible".

1.15- Procediments implantats per evitar conflictes d'interessos en els màxims òrgans de decisió de l'organització.

Tal i com es mostra al punt 1.5 de la present memòria, la Junta Directiva es troba estructurada per evitar conflictes. Tot i això, l'entitat disposa dels seus darrers Estatuts registrats a 24 de gener de 2003 a on es defineixen els càrrecs i responsabilitats dins la Junta Directiva de l'entitat.

L'Assemblea General de l'entitat és conformada per tots els socis de l'entitat (balladors o pares). Els representants dels socis integren la Taula de Balladors i la Taula de Pares i les comissions de treball: Esbart Marboleny, Grup de Recerca i Ésdansa. Representants d'aquests cinc grups de treball formen la Junta Directiva de l'entitat. Aquesta té el suport de l'estructura professional de l'entitat.

1.16- Procediment de determinació de la capacitat i experiència exigible a les persones representants dels màxims òrgan de govern.

Les persones representants dels màxims òrgans de govern de l'entitat són persones amb anys d'experiència de treball en el si de l'entitat.

VECTOR ECONÒMIC

2.- ÚS DE RECURSOS LOCALS

2.1 – Serveis professionals contractats al territori / total serveis contractats

Els serveis professionals contractats al territori durant el 2011 representen un 49,96% en relació al total de serveis contractats, entenent el territori com la comarca de La Garrotxa.

Aquesta dada representa una petita davallada respecte les dades del passat 2010, quan els serveis professionals contractats al territori representaven un 64,14% en relació al total dels serveis contractats. Si bé cal destacar que el 2010 es va pràcticament duplicar la xifra respecte al 2009 (32,90%).

Creiem que aquestes fluctuacions tenen a veure amb el tipus d'activitat que realitza l'entitat al llarg de l'any. Cal considerar que Marboleny és una entitat dinàmica que cada any tira endavant nous projectes. Cada projecte té unes necessitats i determina la contractació d'uns serveis o altres, en alguns casos molt diferents. Alguns serveis es poden trobar fàcilment en empreses properes al nostre territori. Però n'hi ha d'altres que no s'hi ofereixen, o s'hi ofereixen amb preus més elevats. Això obliga a contractar alguns serveis necessaris fora del nostre territori més proper. Creiem que ens anirem trobant aquesta circumstància al llarg dels anys. Per tant ens serà difícil determinar objectius de cara al futur. Tot i que el nostre objectiu sempre passarà per millorar la contractació de serveis professionals del territori, en la mesura que ens sigui possible.

2.2 – Compres realitzades al territori / total de compres

Les compres realitzades al territori representen un 47,02% en relació al total de compres, entenent el territori com la comarca de La Garrotxa.

Aquesta dada representa una davallada d'un 8,89% respecte les dades del passat 2010, quan les compres realitzades al territori representaven un 55,91% en relació a les compres realitzades.

Tal com comentàvem anteriorment, creiem que aquesta davallada té a veure amb el tipus d'activitat que realitza l'entitat al llarg de l'any. Cal considerar que Marboleny és



una entitat dinàmica que cada any tira endavant nous projectes. Cada projecte té unes necessitats i determina la compra d'uns materials o altres. A vegades es fa difícil adquirir alguns d'aquests materials al territori més proper a Marboleny.

2.3 – Transports utilitzats sobre la base del territori / total transports utilitzats

Els transports utilitzats sobre la base del territori representen un 0,03% en relació al total de transports utilitzats, entenent el territori com la comarca de La Garrotxa. Es detecta en aquesta qüestió una davallada respecte a la xifra del 2010, que era del 0,48%.

Creiem adient fer dues puntualitzacions en aquest punt. En primer lloc dir que, per l'activitat de Marboleny, s'inclou transport de mercaderies i de passatgers, que és precisament el servei més utilitzat. En segon lloc puntualitzar que si bé l'empresa de transport de passatgers amb la que s'opera habitualment és de la comarca veïna de La Selva, l'entitat valora la llarga trajectòria de col·laboració entre l'empresa i l'entitat. S'anteposa doncs, en aquest cas, la confiança i el bon fer adquirits al llarg dels anys respecte al territori.

2.4 – % treballadors residents al territori / total de plantilla

El 100% dels treballadors són residents al territori.

3.- GESTIÓ EMPRESARIAL

3.1 – Existència formal de declaració de missió de l'organització.

El **Cercle de Cultura Tradicional i Popular Marboleny** treballa en la recerca, l'estudi, la formació, la creació i la difusió de la dansa i la música d'arrel tradicional, i ho fa gestionant un equipament municipal, l'Espai de dansa d'arrel tradicional de les Preses. S'estructura en tres grans àrees: Grup de Recerca Folklòrica de la Garrotxa (recerca i estudi), Esbart Marboleny (formació, creació i difusió) i Ésdansa (difusió). Actualment compta amb més de 200 associats/balladors i prop d'un centenar d'associats/amics. En els darrers anys, aprofitant la construcció de l'Espai de dansa, l'entitat està tirant endavant un seguit de millores i canvis del model organitzatiu per consolidar una estructura basada en la dualitat de voluntariat i professionalitat per oferir un millor servei. Es compta amb un sistema informatiu basat en el comunicat i una atenció

permanent a l'Espai de dansa. El sistema de relacions compta amb diversitat de canals de relació amb els socis: Taula de Balladors, Taula de Pares i Junta directiva.

3.2 – Existència formal d'un pla estratègic i fixació d'objectius a curt i llarg termini.

El 2008 el Cercle de Cultura Tradicional i Popular Marboleny de Les Preses va apostar per la realització del **Pla Director de Participació de l'associació** obrint un procés de reflexió, anàlisi i diàleg per facilitar la vertebració i l'estructuració dels canals de relació interns i externs de l'associació per tal d'afavorir la participació de forma clara, activa i vinculant. El projecte enllaçava amb la voluntat de Marboleny de tenir una visió integral de la societat i no només entendre l'associació com a espai de creació cultural, sinó també com a espai de treball per a la cohesió social, l'enriquiment de la vida democràtica i el foment de l'associacionisme a la comarca de la Garrotxa. Facilitar i estructurar els canals, espais i mecanismes de diàleg i participació per tal de millorar el nostre projecte associatiu era l'objectiu principal del projecte.

Durant un any es va desenvolupar la Diagnosi participativa (Juny, juliol i agost 2008), les Propostes d'actuacions (Setembre i octubre 2008) i finalment la Redacció del Pla Director de Participació i el seu retorn (octubre i novembre 2008). Durant tot el període es va realitzar una fase transversal de Seguiment, avaluació i difusió del projecte, on la Taula de Seguiment i Avaluació va realitzar les tasques de coordinació amb suport i assessorament extern.

De forma molt resumida, l'elaboració del Pla Director de Participació ens ha aportat:

- El procés d'elaboració del Pla ha permès promoure una interessant reflexió estratègica i ordenada sobre el futur de l'entitat i els nivells de compromís existents.
- La recollida d'opinions i valoracions neutrals, i diferents a les internes, d'agents no vinculats al dia a dia de l'entitat (antics balladors, agents externs...)
- La generació de sinèrgies que han permès augmentar la cohesió interna i promoure una visió col·lectiva i a llarg termini de la nostra entitat.
- Fer pedagogia. Aprendre a reconèixer errors i a valorar fortaleses per tal d'encarar futures accions de promoció de la participació amb condicions.



A partir del 2009 es va iniciar el desplegament del Pla Director de Participació. Al llarg del 2010 es va finalitzar la primera fase i es va iniciar la segona fase del desplegament del Pla Director de Participació de Marboleny. I al llarg d'aquest 2011 s'ha iniciat el desplegament de la segona fase.

A línies generals el desplegament del Pla Director de Participació pretén:

- Crear mecanismes eficaços de participació en el sí de l'associació per tal d'afavorir la diversitat de formes de vincular-s'hi i participar-hi.
- Facilitar la permeabilitat de Marboleny a la societat i crear sinergies i complicitats amb agents culturals i socials de l'entorn, tant geogràfic com d'àmbit d'actuació.
- I com a conseqüència, millorar l'eficiència de treball de l'entitat, en especial atenció a la qualitat dels objectius associatius assolits.

El Pla Director de Participació de Marboleny inclou 4 línies estratègiques, 17 criteris i 42 accions a desenvolupar. A l'annex es detalla l'estat de les accions de cada una de les línies estratègiques a desembre de 2011.

3.3 – Existència de processos de planificació i gestió pressupostària.

El pressupost de l'entitat l'elabora la Junta Directiva de l'entitat anualment i s'aprova a l'Assemblea General de Socis.

La persona que realitza la gerència en fa un seguiment mensual. La junta en realitza un seguiment semestral sempre i quan no hi hagin canvis o modificacions, que s'estudien cas a cas.

4 – SISTEMES DE GESTIÓ

4.1– Existència de processos que garanteixin la qualitat dels productes o serveis.

Els darrers anys s'ha iniciat un Pla Curricular a l'Esbart Marboleny. Aquest Pla, realitzat pels monitors, s'ha iniciat a Marboleny Escola i, concretament pel grup de P4, però amb la voluntat de tenir-lo per tots els grups de l'Esbart Marboleny. Pretén ser un full de ruta per a cada grup amb els objectius i el treball a assolir cada any.

Al 2009 es va donar un impuls definitiu per l'elaboració d'aquest Pla Curricular amb la contractació d'una persona com a Director artístic de l'entitat, que té la missió de

coordinar-lo i supervisar-lo. Durant el 2010, amb aquest lloc de treball plenament consolidat, es va treballar i finalitzar el desenvolupament del Pla Curricular del primer cicle primer nivell de Marboleny Escola, que inclou tres grups: P4, P5 i 1r. Al llarg del 2011, a més d'aplicar el resultat del Pla Curricular finalitzat sobre els primers nivells d'aprenentatge, els esforços s'han centrat en l'elaboració del Pla Curricular del primer cicle segon nivell, que inclou tres grups més: 2n, 3r i 4rt. A efectes pràctics també s'han creat unes plantilles de treball per tal de sistematitzar el procés de treball.

Aquest 2011 també s'ha posat especial èmfasi a treballar en l'aplicació d'un procés de valoració després de cada activitat de Marboleny. A través de reunions realitzades després de la realització de les activitats, cal ser capaços de detectar els punts forts i els dèbils de l'organització, per tal de millorar el desenvolupament de les nostres activitats. Aquesta línia estratègica s'ha de reforçar. Hi continuarem treballant al 2012.

5 – MÀRQUETING RESPONSABLE

5.1– Existència d'una persona o departament responsable dels continguts de la informació sobre productes o serveis.

Des de Marboleny treballem perquè tota la informació que difonem sigui verídica i contrastada. La transmissió de la informació als socis i a l'exterior la realitza la persona contractada per producció i administració que, sigui dit de passada, entre els estudis que ha realitzat s'hi compten els de Periodisme. La difusió de tota la informació compta també amb la supervisió de la gerència.

A Marboleny utilitzem diversos canals de difusió:

- Comunicació amb els socis:
 - o Comunicat mensual via correu electrònic o paper a l'Espai de dansa.
 - o Comunicats especials setmanals per activitats concretes.
- Comunicació amb els socis "amics":
 - o Comunicat anual via correu postal.
- Comunicació amb els ex socis:
 - o Comunicats especials via correu electrònic.
- Comunicació exterior:
 - o Web. www.marboleny i www.esdansa.cat
 - o Facebook. www.facebook.com/marboleny i www.facebook.com/esdansa
 - o Premsa:

- Notes de premsa als mitjans de comunicació.
- Rodes de premsa, si s'escau.
- Entrevistes i intervenció en diversos programes. El mes de gener d'aquest 2011 vam participar al programa *Esfera Pública*, conduït per Albert Requena, de Catalunya Ràdio Girona. Concretament al debat "La cultura en moments de crisi". Al març vam rebre la visita d'un equip del programa Nydia del Canal 33, per tal de fer un reportatge sobre la nostra activitat. I al novembre va ser un equip del programa Amb Identitat d'Olot Televisió qui es va interessar per la nostra activitat i en va realitzar un reportatge a través de la mirada dels socis i dels usuaris de l'entitat.
- Publicitat:
 - Publicitat contractada a mitjans de comunicació d'àmbit local i comarcal.
- Altres col·lectius. Comunicats especials via correu electrònic i via correu postal.

6 – NOVES TECNOLOGIES DE LA INFORMACIÓ

6.1– % de recursos destinats a NTIC / total inversió de l'empresa

2,71% de recursos destinats a NTIC del total d'inversió.

6.2– % de persones treballadores que utilitzen NTIC / total plantilla

100% de persones treballadores que utilitzen NTIC.

7 – INNOVACIÓ

7.1– Nous productes o serveis oferts en el mercat

Durant el 2011 es despleguen noves iniciatives, moltes d'elles a partir del desplegament del Pla Director de Participació.

- **Nova sala d'assaig**

Després d'elaborar el projecte i de començar les obres, aquest 2011 ha començat a funcionar una nova sala d'assaig a l'Espai de Dansa d'Arrel Tradicional. Es tracta d'una sala de 75 metres quadrats que permet realitzar assajos simultanis o que durant l'assaig d'un grup es pugui treballar amb dos grups. D'aquesta manera es pot aprofitar més el temps dedicat a l'assaig. Tot plegat ha permès esponjar la programació setmanal de les activitats i com a conseqüència obrir la possibilitat de sumar noves activitats. En definitiva, la nova sala ha significat una millora en el funcionament del dia a dia de l'entitat.

- **Producció i estrena de l'espectacle *Comte Arnau***

Pel que fa al llançament de nous productes, al 2011 s'ha produït i estrenat l'espectacle *Comte Arnau*, una proposta de dansa catalana d'arrel tradicional en forma de ballet argumental que parteix dels tres poemes de Joan Maragall (1860 - 1911) dedicats al Comte Arnau. Aquesta proposta artística ha inclòs la idea de Marboleny de combinar en un mateix espectacle diverses disciplines artístiques per tal d'arribar a més públics. Així la proposta ha comptat amb la col·laboració de l'actor Lluís Soler, que recita magistralment els versos de Joan Maragall, i de la cantant Lídia Pujol, que interpreta *El cant de l'infant nonat*, una reinterpretació de la cançó tradicional del Comte Arnau, amb un text elaborat per ella mateixa i Miquel Pujadó.

Comte Arnau també respon a la voluntat de Marboleny de buscar complicitats amb altres agents del territori. En aquest cas ha comptat amb la coproducció del Consorci Ripollès Desenvolupament, que desenvolupa el Pla de Dinamització del Producte Turístic Terra de Comtes i Abats. L'espectacle es va estrenar en el marc del XVI Cicle de Representacions del Mite del Comte Arnau de Sant Joan de les Abadesses, el dissabte 16 de juliol a les 22:00h al Claustre del Monestir, un entorn incomparable.

Aquest projecte artístic ha tingut l'oportunitat de formar part de la primera edició de l'Espai A, la xarxa d'arts escèniques amateurs de Catalunya, una iniciativa de la Federació d'Ateneus de Catalunya que té per objectiu aconseguir la màxima difusió dels espectacles programant-los a una àmplia xarxa d'espais escènics distribuïts per tot el territori català. A finals del 2011 *Comte Arnau* ha estat una de les propostes seleccionades per formar part de la primera temporada de l'Espai A i s'han començat a programar representacions de l'espectacle pel 2012.



- **Taller de dansa catalana d'arrel tradicional per adults – segona edició**

Després de la bona acollida de la primera edició, s'ha realitzat la segona edició del Taller de dansa catalana d'arrel tradicional per adults. En aquesta ocasió ha comptat amb 17 participants, alguns que han volgut repetir l'experiència i d'altres que s'hi ha apuntat per primera vegada. A banda de respondre a la voluntat de Marboleny de donar servei a nous segments de població (en aquest cas al públic adult) la organització de tallers com aquest també permet a l'entitat augmentar els ingressos propis, un aspecte important en la conjuntura econòmica actual.

- **Ampliació de les Nits Ésdansa a l'Ésdansa**

Durant l'Ésdansa 2011 s'han ampliat les Nits Ésdansa. Si bé fins ara se'n celebraven dues, aquest any se n'han celebrat quatre. Les Nits Ésdansa són l'espai de la participació del públic, que té l'oportunitat d'interactuar amb les companyies de dansa participants al festival i d'aprendre danses tradicionals d'arreu del món. Tot plegat en un entorn marcadament festiu. L'experiència ha estat molt positiva. La participació ha estat molt alta. Hem aconseguit un doble objectiu: la suma de públic que ha revertit, a la vegada, en un increment dels ingressos. L'ampliació de les Nits Ésdansa respon a l'objectiu de Marboleny de continuar treballant en la creació de nous cursos / tallers per tal d'aproximar nous públics a l'entitat i a la dansa d'arrel tradicional i alhora augmentar els ingressos en recursos propis.

- **Aposta per les xarxes socials**

Després de la bona experiència de crear un espai a la xarxa social Facebook per l'Ésdansa, el Festival Internacional de Música i Dansa de Les Preses, el passat 2008, aquest 2011 Marboleny ha decidit reforçar la seva presència a la xarxa i ha creat el seu espai a Facebook. En nou mesos, s'han guanyat 345 amics que han rebut de primera mà tota la informació i difusió sobre les activitats de Marboleny (missatges, enllaços, fotografies, vídeos...) a través d'una de les xarxes socials més conegudes d'avui dia.

- **Més emissions del programa Endansa**



Recordeu el programa Endansa? Us refresquem la memòria. Són 13 capítols d'un programa de televisió que vol donar a conèixer al públic general la dansa catalana d'arrel tradicional des de diferents localitzacions d'arreu de Catalunya. A través del programa es dona a conèixer a tota aquella gent que es dedica a la difusió i promoció de la dansa d'arrel tradicional, així com a les companyies, artistes, esbarts, organismes i entitats que vetllen per la dansa catalana. Endansa és una iniciativa de l'Associació per la innovació a la cultura catalana promoguda per Marboleny.

Fins ara el programa Endansa s'havia emès a 13 televisions locals de la Xarxa de Televisions Locals de Catalunya (XTVL). Al llarg del 2011 Endansa s'ha emès a 11 televisions locals més: La Palma TV, TV Badalona, Conca TV, Televisió de Girona, Canal Nord Figueres, CLIP TV – Canal Local de les Illes Pitiüses, Menorca Televisió, Canal Reus TV, m1tv, Penedès TV i a Vallès Visió.

En total, doncs, han estat 24 les televisions locals que s'han interessat pel programa i l'han ofert als seus espectadors. Tota una satisfacció per Marboleny, i és que la difusió respon de ple als objectius del programa, que vol apropar la dansa d'arrel tradicional al públic.

Els 13 capítols de l'Endansa, que també es poden veure a través del portal web www.endansa.tv / www.endansa.cat, són els següents:

1. La dansa, eix de la festa
2. La formació dels joves balladors
3. Dansàneu
4. L'Espai de Dansa d'Arrel Tradicional de Les Preses
5. Ésdansa
6. El Món dels Esbarts I - Esbart Català de Dansaires i Esbart Dansaire Renaixença
7. El Món dels Esbarts II - Esbart Sant Martí, Esbart Ciutat Comtal i Esbart Santa Tecla
8. El Món dels Esbarts III - Esbart Dansaire de Rubí i Factoria Mascaró
9. La Fira Mediterrània de Manresa
10. De la plaça a l'escenari: La Patum
11. Les Jotes de l'Ebre
12. Els esbarts, fem Història: d'inicis del segle XX a finals de la Guerra Civil
13. Els esbarts, fem Història: l'Esbart Verdaguer, primera etapa



- **Molt bon funcionament del banc de sabatilles**

El passat 2009 l'Espai de dansa d'arrel tradicional va posar en funcionament un espai d'intercanvi de sabatilles de dansa entre els balladors per estalviar als usuaris de l'entitat haver-ne de comprar cada any. La mesura té tant d'èxit que durant el 2010 el fons de sabatilles de l'entitat s'incrementa en un 49%. També es detecta un increment en l'ús que en fan els socis. Al llarg d'aquest 2011 el banc de sabatilles s'ha incrementat un 63% respecte el 2010. Amb dos anys s'ha multiplicat per tres.

Tot i que aquest servei es va posar en funcionament al llarg del 2009, creiem important destacar l'increment que ha experimentat després de dos anys de funcionament. La considerem una proposta totalment consolidada i molt satisfactòria, tant per l'entitat com pel soci.

ACCIONS DE MILLORA EN EL VECTOR ECONÒMIC

Creiem fermament que l'adversitat ens ha de fer més forts. Per això durant el 2012 continuarem treballant per consolidar la viabilitat i l'eficiència econòmica de l'entitat i les seves activitats. Davant la situació econòmica actual, és una prioritat centrar els esforços a augmentar els ingressos en recursos propis o activitats de l'entitat, ja sigui amb la creació de noves activitats, millorant les existents o adaptant nous recursos.

Ho concretarem en:

- Finançament:
 - o Incrementar les fons de finançament propi de l'entitat per tal d'augmentar els ingressos propis i començar a treballar per aconseguir un equilibri entre el finançament públic de l'entitat i el finançament propi.
- Ús de recursos locals:
 - o Mantenir la contractació de serveis professionals del territori.
 - o Mantenir o millorar l'índex de compres realitzades al territori.
- Gestió empresarial:
 - o Continuar el desplegament del Pla Director de Participació de l'entitat.
- Sistemes de gestió:
 - o Continuar desenvolupant el Pla Curricular de l'Esbart Marboleny. En aquest sentit al llarg del 2011 s'ha estès a més grups de Marboleny.
- Màrqueting responsable:
 - o Fer realitat la millora de la web com a element de comunicació exterior.
- Noves tecnologies de la informació:
 - o Augmentar els recursos destinats a les NTIC, especialment en la millora de la web.
- Innovació:
 - o Continuar treballant en la creació de nous cursos / tallers per tal d'aproximar nous públics a l'entitat i a la dansa d'arrel tradicional i alhora augmentar els ingressos en recursos propis.

VECTOR AMBIENTAL

9 - GESTIÓ DE L'AIGUA

9.1– Mesures d'estalvi d'aigua aplicades

Les instal·lacions compten amb dos vestuaris, un per homes i un altre per dones. Ambdós estan equipats amb dutxes, que enlloc de tenir aixetes convencionals funcionen amb un sistema de pulsació. D'aquesta manera s'evita que l'aigua es pugui quedar engegada.

Així mateix l'espai exterior, el jardí, compta amb un sistema de reg temporalitzat i programable segons les necessitats de la gespa per cada estació de l'any, i gestionat per una empresa de jardineria professional.

11- CONTAMINACIÓ ACÚSTICA

11.1– Actuacions realitzades per a minimitzar l'impacte del soroll produït

No s'han realitzat accions. Les instal·lacions es troben en un entorn aïllat, no residencial. A més, l'activitat es realitza dins les instal·lacions.

12- CONTAMINACIÓ LUMÍNICA

12.1– Actuacions realitzades per a minimitzar l'impacte de l'enllumenat exterior

L'enllumenat exterior de l'edifici es regula manualment. Per tant quan s'acaba l'activitat de l'edifici, s'apaga el llum exterior.

En el cas de les llums de Nadal, que llueixen a l'exterior de l'edifici durant les festes nadalenques, destacar que s'instal·len a través d'un regulador temporal, per tal que s'apaguin automàticament a partir de les 00:00h i que s'encenguin quan es fa fosc.

13- GESTIÓ DE L'ENERGIA

13.1– Actuacions realitzades per reduir el consum d'energia

El sistema de calefacció és sectoralitzat. Hi ha un termòstat a cada zona (oficina, vestuari, sala d'assaig I, sala d'assaig II, magatzem). Això permet que la calefacció funcioni només en aquells sectors on es necessita i no en zones on no hi ha activitat prevista.

14- CONTAMINACIÓ DEL SÒL

14.1– Emmagatzematge correcte dels materials potencialment perillosos

El gasoil que fa anar la caldera és l'únic material potencialment perillós a l'edifici. Es troba degudament emmagatzemat al seu dipòsit, instal·lat segons la normativa i d'accés privat.

15- CONTAMINACIÓ DE L'AIRE

15.1– Iniciatives per reduir les emissions de gasos d'efecte hivernacle i reduccions assolides

Reiterar el sistema sectoralitzat de la calefacció. D'aquesta manera se'n pot fer un consum més responsable.

18- INTEGRACIÓ DE L'ENTORN

18.1– Ubicació de l'empresa en un entorn adequat per desenvolupar la seva activitat

Marboleny realitza la seva activitat a l'Espai de Dansa d'Arrel Tradicional. L'edifici llinda entre el polígon industrial de Les Preses i el sector residencial del municipi. L'edifici està ubicat en un lloc adequat, sense generar impacte en el territori. És possible accedir a l'Espai amb bicicleta mitjançant el bicicarril que arriba des del centre del poble. Alhora hi ha espai suficient d'aparcament de vehicles a l'entorn de l'Espai.

18.2– Nombre de mesures adoptades per integrar l'activitat en l'entorn natural

Les instal·lacions de Marboleny ocupen una parcel·la de 1.000m², 475m² dels quals són exteriors. L'edifici és una construcció baixa que compta amb un ampli jardí amb



jocs per la mainada inclosos. Totes aquestes característiques integren l'edificació en el paisatge i contribueixen a minimitzar l'impacte amb l'entorn.



ACCIONS DE MILLORA EN EL VECTOR AMBIENTAL

És habitual en el si de l'entitat el reciclatge de productes com ara tòners d'impresora o fax, així com l'ús de paper reutilitzat (si només s'ha utilitzat per una cara, es guarda i s'utilitza per l'altra). També és habitual que en ocasions en què s'ha utilitzat un material concret en grans quantitats (com ara cartró, per exemple) , quan ha deixat de utilitzar-se s'ha llençat al contenidor de reciclatge corresponent o a la deixalleria comarcal. Però aquesta actitud davant el reciclatge és més habitual en ocasions *especials* que en l'activitat diària de l'entitat.

Incloure aquesta actitud davant el reciclatge en l'activitat diària de l'entitat serà un dels objectius de millora en el vector ambiental de cara al 2012.

VECTOR SOCIAL

20- GRUPS D'INTERÈS

20.1– Definició d'un mapa dels grups d'interès de l'organització

- Socis: els balladors de l'entitat.
- Socis "amics": el grup de persones que col·laboren amb l'entitat amb una quota anual mínima de 15 euros. Per la seva condició d'amic reben una sèrie d'avantatges i descomptes a l'hora d'adquirir productes de Marboleny.
- Membres de la Junta Directiva: òrgan de govern de l'entitat.
- Voluntaris de l'Ésdansa.
- Antics socis.
- Administracions públiques: Ajuntament, Consell Comarcal, Diputació de Girona, Generalitat de Catalunya i Ministeri de Cultura.
- Agents que contracten els serveis de l'entitat, àmbit públic i privat.
- Proveïdors.
- Públic.
- Col·lectius que treballen per la cultura d'arrel tradicional en general (bestiari, castells...) i per la dansa tradicional en particular (esbarts), tant en l'àmbit català com internacional.
- Companyies de dansa.
- Premsa.

20.2– Fluxos relacionals existents entre l'organització i els grups d'interès

- Comunicat mensual als socis.
 - o Durant el 2010 es va reestructurar la tramesa d'informació als socis per millorar la seva eficàcia comunicativa. Es va elaborar un nou disseny, més atractiu i de fàcil lectura. Se'n va millorar també el contingut, ordenant la informació per grups. Així el soci rep la informació d'una manera o altra segons si és de Marboleny Escola i Marboleny Jove o de Marboleny Cos de Dansa. D'aquesta manera cadascú té primer la informació que l'afecta en primer terme. A aquest comunicat mensual, a banda d'incloure un calendari i tota la informació necessària pel mes en curs, s'hi inclou també un butlletí amb un resum de totes

les activitats, projectes... esdevinguts durant el mes anterior. D'aquesta manera tothom pot accedir a tota la informació que afecta l'entitat.

Amb aquests canvis el soci es manté més informat i mostra més interès per la informació que rep.

A més, i com ja es feia anteriorment, el soci pot elegir si vol rebre aquesta informació per correu electrònic o amb paper. Durant els últims anys s'ha detectat un increment de l'ús del correu electrònic. Al 2010, per exemple, mentre es donava la informació amb paper a un terç dels socis, a dos terços se'ls enviava la informació per correu electrònic. Aquest 2011 s'ha repetit aquesta circumstància, que contribueix a una activitat diària de l'entitat més respectuosa amb el medi ambient.

-Informació anual als socis "amics".

- Un cop l'any el soci "amic" rep una carta per correu postal amb informació sobre els descomptes i avantatges que té per la seva condició d'amic, sobretot per adquirir productes i serveis resultants de l'Ésdansa.

-Junta Directiva.

- Convocatòries regulars per correu electrònic.

-Voluntaris Ésdansa.

- Durant l'Ésdansa 2010 es va millorar el traspàs de la informació al voluntari, sent més personal i efectiu. Es va incloure una secció a la pàgina web de l'Ésdansa perquè aquelles persones que volen ser voluntàries es puguin posar en contacte amb l'entitat d'una manera ràpida, senzilla i còmode, només amb un *click*. Aquest 2011 s'ha notat un augment en l'ús d'aquesta nova eina.

-Administracions.

- Amb entrevista personal amb els responsables dels diferents departaments i/o administracions. Destaquem que aquest 2011 hem rebut a l'Espai de dansa d'arrel tradicional la visita del director general de Cultura Tradicional i Popular del Departament de Cultura de la Generalitat de Catalunya, Sr. Lluís Puig, acompanyat pel director dels Serveis Territorials de Cultura a Girona, Sr. Antoni Baulida.

-Agents que contracten els serveis de l'entitat.

- A través de l'oficina de l'entitat, obert a l'atenció al públic de dilluns a divendres de 10:00h a 14:00h i de dimarts a divendres de 17:00h a 21:00h.

-Proveïdors.

- A través de l'oficina de l'entitat, obert a l'atenció al públic de dilluns a divendres de 10:00h a 14:00h i de dimarts a divendres de 17:00h a 21:00h.

-Públic

- A través de la premsa o material editat per a cada ocasió.
- A través de la pàgina web de l'Ésdansa. Disposa d'un apartat perquè qualsevol usuari de la xarxa pugui sol·licitar informació del festival. L'organització de l'Ésdansa atén cadascuna d'aquestes peticions de forma personal. A més, un cop s'han posat en contacte amb l'entitat, passen a rebre informació de totes les novetats que es van succeint al llarg de la preparació i celebració del festival. Poden donar-se de baixa d'aquest servei en qualsevol moment.
- A través de les xarxes socials. L'Ésdansa és al Facebook des del 2008. Durant el 2010 s'hi va potenciar la seva presència i l'intercanvi d'impressions amb el públic que segueix el festival. Al llarg del 2011 s'ha intentat mantenir activa la pàgina contínuament, tot i que el festival se celebri durant una setmana a l'any. D'aquesta manera ha aconseguit mantenir viu l'interès del públic i ha assolit els 735 *M'agrada*. Després de la bona experiència de crear un espai a la xarxa social Facebook per l'Ésdansa, aquest 2011 Marboleny ha decidit reforçar la seva presència a la xarxa i ha creat el seu espai a Facebook. En nou mesos, s'han guanyat 345 amics que han rebut de primera mà tota la informació i difusió sobre les activitats de Marboleny (missatges, enllaços, fotografies, vídeos...) a través d'una de les xarxes socials més conegudes d'avui dia.

-Premsa.

- Notes de premsa regulars informant sobre les activitats i productes de l'entitat. Regularment s'actualitzen els contactes de la premsa i es realitza una recerca de mitjans especialitzats per tal d'arribar a tots els segments, tant a aquells que es mouen a l'entorn de la nostra activitat, com a aquells més generalistes.

-Col·lectius que treballen per la cultura d'arrel tradicional en general, i per la dansa catalana d'arrel tradicional, en particular.

- Correus electrònics per publicitar les activitats de l'entitat en relació a l'Ésdansa i en relació a altres activitats de Marboleny, com les actuacions de l'esbart. Es porta a terme una tasca contínua d'actualització de la base de dades de l'entitat per tal que el traspàs d'informació sigui el més efectiu possible i arribi a totes aquelles persones, col·lectius, entitats... a qui pugui interessar la nostra activitat.

20.3– Existència d'una sistemàtica de valoració de la satisfacció dels grups d'interès

Tot i que existeixen trobades de valoració sobre diverses activitats de l'entitat i alguns grups d'interès han mostrat en alguna ocasió la seva satisfacció davant l'activitat de l'entitat, no hi ha un sistema definit per valorar la satisfacció dels grups d'interès.

Si bé al llarg del 2010 es va treballar en establir una sistemàtica de valoració de la satisfacció dels grups d'interès, concretament amb el públic i els voluntaris d'Ésdansa, al llarg del 2011 s'ha potenciat aquest aspecte i s'ha començat a treballar per tal de garantir la valoració de les diferents activitats per part de les comissions organitzadores.

21- CONDICIONS SOCIOLABORALS DELS TREBALLADORS I LES TREBALLADORES

21.1– % de personal amb contracte fix / total plantilla

100% de personal amb contracte fix.

21.2– % de personal amb contracte parcial / total plantilla

50% amb contracte parcial (1 persona a 12 hores de jornada setmanal)

50% amb contracte total (1 persona a 40 hores de jornada setmanal)

21.3– Relació entre el salari més baix i el salari més alt

1,09 és la relació entre el salari més baix i el més alt (en ser 2 persones amb diferents tipus de jornades, hem valorat el salari/hora de cada una).

21.4– Existència d'igualtat salarial dona / home per a una mateixa categoria professional

1,09 és la relació entre el salari home i dona (en ser 2 persones amb diferents tipus de jornades, hem valorat el salari/hora de cada una).

Aquesta diferència salarial és deguda a l'especialització de la feina, no a una raó de gènere.

21.5– Índex de permanència del personal a l'empresa

3,50 és l'índex de permanència.

Cal valorar que els dos llocs de treball que hi ha actualment a l'entitat són d'una certa recent creació (un a febrer 2008 i l'altre a setembre 2009) i que les persones que l'ocupen actualment són les mateixes que en el moment de creació d'aquests llocs de treball.

21.6– Nombre d'accidents i malalties laborals. Índex d'incidència

0% és l'índex o taxa d'absentisme.

21.7– Inversió i despesa per persona en temes de salut i higiene en el treball

128,05 és l'índex en inversió i despesa per persona en temes de salut i higiene en el treball.

21.8– Índex de baixes laborals

0% és l'índex de baixes laborals.

21.9– Existència de mesures de conciliació de la vida laboral i personal

Marboleny ofereix flexibilitat d'horaris als seus treballadors davant qualsevol qüestió personal, sigui una cita mèdica, administrativa...

22- PARTICIPACIÓ DE LES PERSONES TREBALLADORES

22.1– Nombre de reunions de caràcter informatiu amb les persones treballadores de l'empresa

No existeixen reunions de caràcter informatiu predefinides entre les persones treballadores de l'empresa. No cal preveure aquest tipus de trobades entre treballadors, excepte en ocasions puntuals, perquè la comunicació entre treballadors i l'intercanvi d'informació és pràcticament constant.

22.2– Nombre de persones treballadores que participen en processos de consulta i recollida d'idees

100% és l'índex de participació de persones treballadores que participen en processos de consulta

22.3– Accions per promoure la participació, la consulta i la negociació amb el personal en l'organització de l'empresa

El personal ha participat en les trobades realitzades durant el Pla Director de Participació Marboleny Participa realitzat el 2008, començat a desplegar el 2009, amb una primera fase desplegada el 2010 i amb una segona fase iniciada aquest 2011.

23- IGUALTAT D'OPORTUNITATS

23.1– % d'homes i dones dins la plantilla

50% d'homes

50% de dones

23.2– % de llocs de responsabilitat ocupats per dones / total de llocs de responsabilitat

50% són els llocs de responsabilitat ocupats per dones.

24- FORMACIÓ DE LES PERSONES TREBALLADORES

Un dels objectius de Marboleny per el 2011 passava per mantenir la millora assolida el passat 2010 en la inversió destinada a la formació laboral de les persones treballadores, així com mantenir el nombre d'hores de formació en horari laboral i fora de l'horari laboral. Així, al llarg d'aquest període, Marboleny ha apostat clarament per la formació de l'equip artístic i professional de l'entitat. Voldríem aprofitar aquest espai per deixar constància d'algunes de les actuacions formatives més destacades de les que s'han realitzat al llarg del 2011

FORMACIÓ DE L'EQUIP ARTÍSTIC:

- **Formació interna.** El director artístic de Marboleny ha planificat diverses sessions de formació per l'equip de formadors de l'Esbart.
 - El coreògraf i mestre de dansa catalana d'arrel tradicional catalana, Josep Hinojosa, visita l'Espai de dansa d'arrel tradicional (diverses sessions al llarg dels mesos de novembre i desembre) per incidir en aspectes d'**expressió corporal** dels balladors del cos de dansa de l'Esbart Marboleny.
 - El director artístic de l'Esbart Marboleny, Josep Garcia, i una de les conductores del cos de dansa, Joana Vila, han realitzat un treball de formació amb l'equip de monitors de Marboleny sobre **el cos**. Durant diverses sessions realitzades els mesos de febrer i de març s'han repassat i reforçat diversos exercicis de tècnica i estiraments que constitueixen la base de la tècnica. Després de les sessions s'ha elaborat també un treball escrit amb documentació gràfica de cada exercici, els seus objectius i els detalls sobre la correcta realització de cadascun.
- **Formació Externa.** El director artístic i cap d'estudis ha continuat la seva formació començada el passat 2010 a l'entorn de la rítmica Dalcroze. Així ha realitzat els següents cursos:
 - **Rítmica Jaques Dalcroze – Institut Joan Llongueras**
 - *Moviment corporal, impartit per Marta Amatriain, ballarina formada amb Dansa Clàssica a l'Institut del Teatre de Barcelona.
 - *Educació auditiva, impartit per Iramar Rodrigues i Pablo Cernik.
 - *Rítmica, impartit per Iramar Rodrigues, Pablo Cernik, Neus Fernández i Anna Alegre.
 - *Didàctica, impartit per Brigitte Witschi.
 - *Metodologia, impartit per Gemma Cunill.
 - *Improvisació aplicada al piano, impartit per Brigitte Witschi.
 - *Harmonia i improvisació aplicada al piano, impartit per Iramar Rodrigues i Pablo Cernik.
 - *Classes obertes amb infants, impartides per Iramar Rodrigues, Pablo Cernik, Marta Amatriain i Mireille Weber.
 - *Master-class de Mireilles Weber de l'Institut Jaques Dalcroze de Ginebra.
 - **Rítmica Jaques Dalcroze – Institute Jaques Dalcroze (Ginebra)**

- *Didàctica de la rítmica
- *La rítmica a 2 i 3 anys (Pares-Infants).
- *La rítmica a la gent gran (Sèniors).
- *Visites a les sessions de diversos nivells a l'Institute Jaques Dalcroze de Ginebra.

FORMACIÓ DE L'EQUIP DE GERÈNCIA I PRODUCCIÓ:

- o **Jornada sobre el programa Cultura 2007-2013**

El *Punto de Contacto Cultural* del Ministerio de Educación, Cultura y Deporte va organitzar una jornada sobre el "Programa Cultura 2007-2013". Aquesta jornada estava orientada a operadors i indústries culturals del sector públic i privat: administracions públiques, fundacions, empreses, associacions, companyies, consultores i productores vinculades al sector cultural.

L'objectiu de la jornada es va centrar en oferir informació general sobre les prioritats i les novetats del programa i en proporcionar recomanacions pràctiques relatives a la preparació de projectes.

24.1– Inversió destinada a la formació laboral

1,20% és la inversió destinada a la formació laboral. Tot i que es registra una davallada respecte al 2010, la xifra d'aquest 2011 continua suposant una millora respecte al 2009. L'entitat continua apostant per la formació del seu equip de treball.

24.2– % de personal format en el darrer any / total plantilla

100% del personal ha realitzat accions de formació.

24.3– Nombre d'hores de formació en horari laboral i fora de l'horari laboral, per tipus de formació

29 hores de formació en horari laboral

103 hores de formació fora de l'horari laboral

Cal destacar la tendència a l'alça en les hores dedicades a la formació dins l'horari laboral. Tot i això també s'incrementen les hores dedicades a la formació fora de l'horari laboral. Sobre això, cal fer una puntualització sobre la formació Dalcroze que està rebent el director artístic i cap d'estudis de Marboleny, i és que les sessions es

realitzen en dissabte i diumenge. Per tant no són combinables amb l'horari laboral del treballador.

24.4– Categoria professional de les persones que reben formació

Dinamitzadors culturals

25- COMUNITAT

25.1– Existència de compromisos amb la comunitat local a través de definicions de polítiques i objectius

Amb la creació de l'Espai de Dansa d'Arrel Tradicional, Marboleny i l'Ajuntament de Les Preses van fer una aposta decidida per la consolidació al municipi del treball relacionat amb la dansa d'arrel tradicional. A més de ser una activitat de referència cultural i de projecció de la cultura catalana i del municipi, vol ser també una important activitat de foment de la cohesió social i de la participació d'infants i joves. A través de l'esbart es presten diversos serveis a la comunitat local. S'ofereix activitats a infants i joves a través dels assajos setmanals i també a través de totes les propostes que es realitzen al llarg de la temporada (actuacions, colònies, sortides, Carnaval, Nadal...). Totes elles, activitats que afavoreixen a la sociabilització dels infants i els joves del municipi i de la comarca.

Al 2010 es va iniciar també una nova línia d'activitats dirigida al públic adult, concretament un taller de dansa tradicional catalana, per tal de sumar a l'entitat un nou segment de població que fins al moment no disposava d'un espai propi a l'entitat. Aquest 2011 s'ha repetit l'experiència i s'ha començat a treballar en la possibilitat d'iniciar noves activitats que se sumin a la programació ordinària de Marboleny.

A partir del festival Ésdansa es genera també una llarga llista d'activitats a Les Preses durant una setmana del mes d'agost, que al llarg dels anys han donat a conèixer el municipi arreu del món. La promoció turística que s'ha donat al municipi en concret i a la comarca de La Garrotxa per extensió ha esdevingut una important activitat econòmica per diferents agents de la comarca (establiments d'hostaleria, allotjaments, comerços...). A través de l'Ésdansa s'ha aconseguit també instal·lar una coberta a la pista poliesportiva del municipi, una instal·lació de la que veïns i visitants es poden beneficiar durant tot l'any.



25.2– Adaptació a la identitat cultural i a les tradicions del territori on s'ubica l'organització

Marboleny està en contacte amb les diferents entitats culturals del municipi. Col·labora en diferents activitats. Cal recordar que l'entitat és nascuda a Les Preses i una tercera part dels seus socis són del municipi. El lligam amb el territori és indiscutible.

Per posar només un exemple, durant la Festa Major es treballa amb els veïns de Les Preses que interpreten el tradicional Ball de Cintes a la Plaça Major. Marboleny posa a disposició de la comissió organitzadora vestuari i, si cal, dansaires, per tal que tot rutlli correctament.

25.3– % de donacions a projectes d'acció social o cultural / beneficis

No es realitzen donacions a projectes d'acció social o cultural. Tirar endavant projectes d'aquesta índole és la nostra activitat.

25.4– % de donacions a projectes d'acció social o cultural del territori/ beneficis

No es realitzen donacions a projectes d'acció social o cultural. Tirar endavant projectes d'aquesta índole és la nostra activitat.

25.5– % de temps per prestació de serveis o personal a col·laboracions socials / l'horari laboral

El 100% del temps es dedica a la prestació de serveis socials, el 5% del qual es dedica a col·laborar amb projectes d'altres entitats del territori.

25.6– Prestació d'infraestructures a la comunitat

L'Espai de dansa d'Arrel Tradicional de Les Preses vol ser un espai de cohesió social i un espai cultural de difusió i d'aproximació de la cultura als ciutadans. Tal com s'ha comentat anteriorment, des de la seva posada en funcionament el passat 2006 l'activitat a ha anat en augment, així com el nombre de socis. Aquesta tendència a l'increment (des de la seva obertura al 2006 el número d'usuaris s'ha incrementat un 69,01%) ha portat a la necessitat d'ampliar les instal·lacions amb una nova sala d'assaig de 75m2 estrenada aquest 2011. Després d'això, l'entitat ha de continuar



treballant en la millora i adaptació de les instal·lacions per adaptar-les a les necessitats que puguin anar sorgint en el futur. Aquesta és una de les necessitats detectades a través del Pla Director Marboleny Participa.

Sobre la millora de les infraestructures, comentar també que, tal com ja es va fer l'any passat, aquest 2011 s'ha incorporat nou material de treball a la sala d'assaig de l'Espai de dansa d'Arrel tradicional. Es tracta d'elements de suport al treball psicomotor que es realitza durant les sessions.

L'Espai de dansa d'Arrel Tradicional de Les Preses vol ser també un equipament que treballi com un espai de formació i creació de dansa. Per això les portes de l'edifici s'obren a aquelles persones que necessiten un espai adequat per realitzar una activitat concreta a l'entorn de la dansa (cursos formatius, residències per companyies de dansa...). Aquest 2011 Marboleny ha cedit el seu equipament a les següents activitats:

- Taller de dansa i paisatge. Del 16 al 19 d'abril l'Espai de Dansa d'Arrel Tradicional acull aquest taller impartit pel coreògraf, ballarí i pedagog Emmanuel Grivet dins el festival Sismògraf 2011
- Curs "Eines de creació en moviment", amb Esther Aumatell. De l'11 al 15 de juliol l'Espai de Dansa d'Arrel Tradicional acull per tercer any consecutiu un curs organitzat per la Fundació d'Estudis Superiors d'Olot impartit, en aquesta ocasió, per la ballarina olotina Esther Aumatell.

Així mateix, Marboleny manté contacte amb altres entitats i en diverses ocasions cedeix material tècnic (com pot ser l'equip de so), material d'infraestructura (carpes, planxes, material per penjar banderoles...), material de vestuari (a escoles per activitats com la castanyada, per projectes documentals d'història...), etc. a altres entitats i/o empreses de Les Preses i de la comarca de La Garrotxa. Aquest 2011, per exemple, es va cedir vestuari d'època als organitzadors d'un Lipdub, realitzat el mes de febrer a Amer, que volia reflectir l'evolució històrica del Gironès.

Marboleny també participa a projectes socials en col·laboració a d'altres entitats. Aquest 2011 ha participat a la V Marató de Massatges organitzada a Olot pel Patronat Joan Sellas i Cardelús amb l'objectiu de recollir fons per l'activitat d'Hipoteràpia i esport adaptat amb cavalls, a la V Marató de Sang d'Olot, on la col·laboració de Marboleny és ja habitual, o a l'activitat PNRMica 60:1, organitzada al mes de juny pel Teatre Principal d'Olot, entre altres.



25.7– Participació en comissions d'organització d'actes socials o culturals vinculats al territori

Marboleny participa a la Fira d'Entitats de la Fira de Sant Lluç de manera activa i des dels inicis de la fira, quan es duia a terme durant la primavera al Firal d'Olot. Aquesta participació reiterada i sense falta respon a la voluntat de l'entitat de dinamitzar el món cultural i associatiu de la comarca. Tot i que aquest 2011 no s'ha celebrat la Fira de Sant Lluç i, per tant, tampoc la Fira d'Entitats, Marboleny ha participat a les diferents reunions celebrades per tal de definir el nou model de fira de cara al 2012. Marboleny també participa conjuntament amb l'Ajuntament de Riudaura en l'organització del concert "D'aquí estant veig una estrella", concert de cançons i tonades tradicionals de Riudaura que es fa a la Plaça del Gambeto d'aquest municipi de La Garrotxa cada mes de juliol des del 2006. De fet el concert va néixer del llibre homònim realitzat per Josep Garcia i editat pel Grup de Recerca Folklòrica de la Garrotxa del Marboleny.

25.8– Proporcionar informació als grups d'interès sobre els valors identitaris del territori

Marboleny realitza des de ja fa uns anys un conveni amb l'Associació d'Hostalatge de la Garrotxa – Cuina Volcànica i promou la seva activitat i pàgina web a través d'un link a la pàgina www.esdansa.cat.

A més, Marboleny està vinculada estretament a Les Preses i tota l'activitat que genera i que es comunica als grups d'interès promou el municipi i per extensió la comarca de La Garrotxa, no només a nivell autonòmic o estatal, sinó també a nivell internacional.

26- COOPERACIÓ INTEREMPRESARIAL

26.1– Nombre d'associacions sectorials a les quals pertany l'organització

Marboleny és membre de 5 associacions sectorials:

- Agrupació d'Esbaris de les Comarques Gironines.
- Agrupament d'Esbaris
- Obra del Ballet Popular
- Festifolk, associació de Festivals de folklore d'Espanya i Portugal.



- Festivals du Sud, xarxa de grans festivals de cultura popular del sud d'Europa.

26.2– Nombre d'associacions sectorials del territori a les quals pertany l'organització

Marboleny és membre de:

- Agrupació d'Esbarts de les Comarques Gironines.

26.3– Nombre de fòrums de caràcter públic als quals pertany l'organització

Marboleny és membre de la llista de la Fira d'Entitats de la Fira de Sant Lluç d'Olot.

26.4– Nombre de fòrums de caràcter públic del territori als quals pertany l'organització

Marboleny és membre de la llista de la Fira d'Entitats de la Fira de Sant Lluç d'Olot.

26.5– Nombre d'accions o programes de cooperació interempresarials

- Intercanvi amb el grup Adaxka, del grup kemen Dantza Taldea d'Irun (País Basc).
- Intercanvi amb la companyia Kornika de la ciutat de Trencin (Eslovàquia).
- Col·laboració amb la Fira d'Espectacles d'Arrel Tradicional Mediterrània de Manresa i la companyia del País Basc Kukai Dantza Taldea.

Aquest 2011 una vintena de balladors del cos de dansa de l'Esbart Marboleny han tingut el plaer de col·laborar amb la companyia del País Basc Kukai Dantza Taldea. Dirigits pel seu director, el ballarí Jon Maya, van realitzar un taller coreogràfic a la sala polivalent del Teatre Kursaal de Manresa. Uns dies abans, els balladors i Maya havien fet una presa de contacte, un primer assaig conjunt a l'Espai de Dansa d'Arrel Tradicional de Les Preses.

La trobada entre el ballarí Jon Maya i l'Esbart Marboleny, proposada per la direcció de la XIV Fira d'Espectacles d'Arrel Tradicional Mediterrània de Manresa, va sorgir amb la voluntat de convertir-se en un laboratori de coneixement mutu. Maya, gran coneixedor de les danses basques, ha emprès recentment, amb la companyia Kukai, un treball de creació contemporània que pren com a punt de partida la

tradició. I la mostra d'aquesta tasca era un dels objectius prioritaris del taller, que va servir per experimentar a partir de diverses danses tradicionals catalanes.

-Col·laboració amb el Pla Estratègic cultura Catalunya 2021 del Departament de Cultura .

Aquest 2011 Marboleny ha començat a col·laborar amb l'equip tècnic del Pla Estratègic cultura Catalunya 2021 del Departament de Cultura , un procés posat en marxa per tal d'elaborar un full de ruta amb les fites i els reptes a assolir per fer un salt d'escala en la realitat cultural catalana. La col·laboració de Marboleny s'ha materialitzat aquest 2011 en la participació de l'entitat a una sessió de treball amb l'equip responsable del Pla que ha tingut per objecte l'àmbit territorial de Girona.

-Conveni de cooperació Residansa.

Signat entre Marboleny, l'Ajuntament de Les Preses i l'Ajuntament d'Olot el 2009, aquest conveni té l'objectiu de portar a terme accions per atraure creadors, coreògrafs, dansaires, ballarins, professionals i amateurs del món de la dansa en totes les seves vessants. Una de les accions més destacades és l'atorgament d'una beca per tirar endavant produccions inèdites. Si bé durant el 2010 qui va atorgar la beca va ser Marboleny a través del festival Ésdansa, que va estrenar la primera producció resultant del conveni, aquest 2011 qui atorgava la beca era el festival Sismògraf, que l'ha declarat deserta.

-Col·laboració amb músics d'arrel tradicional del territori.

Marboleny col·labora amb diversos músics d'arrel tradicional del territori per tal d'enriquir el treball artístic de l'entitat i potenciar-ne el treball multidisciplinari. Així durant el 2011 ha continuat la seva col·laboració amb el músic Xavi Múrcia i la cantant Mirna Vilasís (tots dos residents al municipi d'Argelaguer). També s'ha iniciat la col·laboració entre Marboleny i el músic i compositor olotí Agustí Pedrico. L'entitat també inclou a la seva activitat ordinària un grup de joves músics que acompanya habitualment el grup Marboleny Jove de l'Esbart Marboleny. Tots són joves residents (en la seva gran majoria) a la comarca de La Garrotxa. L'activitat conjunta entre Marboleny i aquest grup de joves músics, a banda de contribuir al treball multidisciplinari del grup, també ha permès cohesionar i millorar la qualitat relacional del grup.

-Col·laboració amb el grup Dansaires de l'Om de Llanars.

Durant l'estiu del 2011 Marboleny ha realitzat per segon any consecutiu un taller de danses per nens i nenes a Llanars per encàrrec del grup de Dansaires de l'Om.



També ha col·laborat amb aquest grup per tal d'assessorar els seus membres en la realització d'algunes danses.

26.6– Nombre d'accions o programes de cooperació interempresarial dins el territori

-Conveni de cooperació Residansa.

Signat entre Marboleny, l'Ajuntament de Les Preses i l'Ajuntament d'Olot el 2009, aquest conveni té l'objectiu de portar a terme accions per atraure creadors, coreògrafs, dansaires, ballarins, professionals i amateurs del món de la dansa en totes les seves vessants. Una de les accions més destacades és l'atorgament d'una beca per tirar endavant produccions inèdites. Si bé durant el 2010 qui va atorgar la beca va ser Marboleny a través del festival Ésdansa, que va estrenar la primera producció resultant del conveni, aquest 2011 qui atorgava la beca era el festival Sismògraf, que l'ha declarat deserta.

-Col·laboració amb músics d'arrel tradicional del territori.

Marboleny col·labora amb diversos músics d'arrel tradicional del territori per tal d'enriquir el treball artístic de l'entitat i potenciar-ne el treball multidisciplinari. Així durant el 2011 ha continuat la seva col·laboració amb el músic Xavi Múrcia i la cantant Mirna Vilasís (tots dos residents al municipi d'Argelaguer). També s'ha iniciat la col·laboració entre Marboleny i el músic i compositor olotí Agustí Pedrico. L'entitat també inclou a la seva activitat ordinària un grup de joves músics que acompanya habitualment el grup Marboleny Jove de l'Esbart Marboleny. Tots són joves residents (en la seva gran majoria) a la comarca de La Garrotxa. L'activitat conjunta entre Marboleny i aquest grup de joves músics, a banda de contribuir al treball multidisciplinari del grup, també ha permès cohesionar i millorar la qualitat relacional del grup.

-Col·laboració amb el Casal i Casalet de Les Preses.

Durant l'estiu del 2011 Marboleny ha realitzat un taller de danses per nens i nenes a Les Preses per encàrrec de l'Ajuntament de Les Preses. Es tracta d'una col·laboració ja habitual durant els últims anys.

-Col·laboració amb l'Escola Municipal de Música d'Olot.

Aquest 2011 Marboleny ha tingut l'oportunitat de trepitjar l'escenari del Palau de la Música Catalana amb l'espectacle *Aigua*. Ha estat una ocasió molt especial per l'entitat, que es va aprofitar per organitzar una sortida conjunta amb tots aquells

associats que desitgessin acompanyar el cos de dansa en aquesta experiència. L'Escola Municipal de Música d'Olot, a través de la seva associació de mares i pares, es va sumar a l'expedició. El centre organitza cada any una sortida relacionada amb la música pels seus alumnes. Aquest any es va valorar com una ocasió única el fet de visitar el Palau de la Música Catalana i poder veure-hi una entitat de la Garrotxa dedicada a la música i a la dansa catalana d'arrel tradicional. Una cinquantena de persones de l'Escola Municipal de Música d'Olot ens van acompanyar en aquesta gran experiència.

26.7– Nombre de convenis de pràctiques amb entitats de formació del territori

Durant el juliol del 2011 s'ha realitzat un conveni de col·laboració per a la formació pràctica en centre de treball amb una alumna de l'IES Montsacopa d'Olot. L'experiència ha estat molt positiva.

Prèviament Marboleny ja havia tingut experiències com aquesta. És el cas de l'estiu del 2007, quan es va realitzar un conveni de col·laboració sota aquests mateixos termes, en aquella ocasió amb una alumna de l'IES Bosc de la Coma d'Olot.

27- SATISFACCIÓ COL·LECTIU CLIENT (SOCIS/USUARIS)

27.1– Existència de mecanismes que permetin conèixer els nivells de satisfacció del col·lectiu

Tot i que encara no hi ha un sistema definit per valorar els nivells de satisfacció del col·lectiu client, cal dir que, com s'ha comentat anteriorment, s'hi està treballant a partir de la realització del Pla Director de Participació Marboleny Participa.

27.2– Nombre de litigis o reclamacions formals per part del col·lectiu client

No hi ha hagut litigis o reclamacions formals per part del col·lectiu client.

27.3– Proporció anual de clients fidelitzats

Durant el 2011 la proporció de clients fidelitzats correspon a un 90,31% dels clients totals.

27.4– Existència de mecanismes de comunicació amb els clients

-Comunicat mensual amb informació de les activitats previstes i amb un resum de les activitats dutes a terme. Aquesta informació es pot rebre a través del correu electrònic o en paper, segons preferència del client.

27.5– Evidència del compliment dels compromisos contractats amb el col·lectiu client

Es compleixen els compromisos contractats amb els usuaris, quant al servei, activitats, qualitat... Ho evidencia la manca de reclamacions, queixes o litigis.

28- EMPRESSES PROVEÏDORES

28.1– Existència de criteris de selecció d'empreses proveïdores i productes (socials i mediambientals)

Tot i que no existeix un llistat de criteris a l'hora de seleccionar empreses proveïdores i productes, sí que en la presa de decisió es repeteix la valoració d'una sèrie de variables: preu, certificacions de qualitat, empreses del territori... També l'antiguitat de col·laboració entre l'entitat i l'empresa, i per tant la confiança mútua, circumstància que es dóna en diversos proveïdors.

28.4– Termini màxim de pagament a les empreses proveïdores

120 dies

28.5– % d'empreses proveïdores locals / total d'empreses proveïdores

51,85% d'empreses proveïdores locals sobre el total d'empreses proveïdores, entenent locals com a comarca de la Garrotxa.

Amb aquesta dada es detecta una lleu millora sostinguda des del 2009. Si en aquell any el percentatge d'empreses proveïdores locals sobre el total d'empreses proveïdores era del 45,16%, al 2010 s'aconseguia un increment del 4,51% aconseguint un percentatge del 49,67%. Aquest creixement continua al 2011, amb 2,18 punts més. En dos anys s'ha experimentat un creixement de 6,69 punts. Així



doncs s'assoleix un dels objectius en matèria econòmica de l'entitat: continuar millorant mica en mica l'índex d'empreses proveïdores locals.

ACCIONS DE MILLORA EN EL VECTOR SOCIAL

Ens fixem per al 2012 les següents accions de millora en el vector social:

- Grups d'interès:
 - o Continuar treballant en establir una sistemàtica de valoració de la satisfacció dels grups d'interès.
 - o Establir nous fluxos relacionals entre l'entitat i els grups d'interès, amb iniciatives com la millora de la pàgina web de Marboleny.
 - o Millorar el projecte Socis "Amics" de l'entitat i en conseqüència millorar el sistema relacional amb els socis "amics".
 - o Continuar treballant en potenciar la presència de l'entitat a les xarxes socials.
- Condicions sociolaborals dels treballadors i les treballadores:
 - o Continuar apostant per la formació laboral de les persones treballadores.
 - o Mantenir o incrementar el nombre d'hores de formació en horari laboral i fora de l'horari laboral.
- Comunitat:
 - o Consolidar el nou Taller de dansa tradicional catalana dirigit al públic adult.
 - o Treballar en l'organització de nous cursos i tallers.
 - o Continuar aportant les millores necessàries i possibles en l'equipament municipal on s'ubica l'activitat de l'entitat.
- Cooperació interempresarial:
 - o Revisar el Projecte Residansa com a treball intermunicipal entre Olot i Les Preses.
 - o Continuar realitzant accions de col·laboració amb músics d'arrel tradicional del territori.
- Empreses proveïdores:
 - o Continuar millorant l'índex d'empreses proveïdores locals.

ANNEX

DESPLEGAMENT DEL PLA DIRECTOR DE PARTICIPACIÓ MARBOLENY PARTICIPA!

ESTAT DE LES ACCIONS A DESEMBRE 2011

A continuació detallem l'estat de les accions i els resultats previstos a cada una de les línies estratègiques a desembre de 2011, després de desplegar la segona fase de Marboleny Participa, segons la llegenda següent:

ACCIÓ PENDENT DE DESENVOLUPAR

ACCIÓ EN DESENVOLUPAMENT – aquelles accions que s'han començat a treballar. Existeix una idea inicial i clara de com tirar-les endavant i un plantejament teòric i estudiat de com fer-ho. Pendent de tirar-les endavant de forma pràctica.

ACCIÓ INICIADA I EN FUNCIONAMENT –aquelles accions que, després d'un plantejament inicial, ja s'han tirat endavant i es troben en funcionament.

ACCIÓ CONSOLIDADA –aquelles accions que, després del plantejament inicial i de tirar-les endavant, ja formen part de l'activitat de l'entitat. Són activitats, plantejaments, metodologies... extretes de Marboleny Participa, adaptades a l'activitat ordinària de l'entitat i que han contribuït a la seva millora.

El Pla Director de Participació de Marboleny inclou 4 línies estratègiques, 17 criteris i 42 accions a desenvolupar:

- **Línies estratègiques**, són els grans objectius segons els àmbits que ens hem marcat (organitzatiu, informatiu, relacional i avaluació i seguiment) que s'haurien d'assolir a través del desplegament del Pla. Així doncs, podem dir que són **els resultats previstos**.
- **Criteris d'actuació**, són orientacions, objectius específics, que ens han de permetre assolir els grans objectius i finalitats marcades per les línies estratègiques. **El com es farà**.
- **Accions**, són el nivell de màxima concreció de la planificació. Són les accions que l'entitat ha de realitzar per a assolir els resultats previstos. **El què es farà**.

LÍNIA ESTRATÈGICA 1. Millorar el model organitzatiu, especialment la representació i relació entre les comissions de treball i la junta directiva.

CRITERI 1.1. Potenciar una bona i forta estructura basada en la dualitat entre professionalitat i voluntariat. Consolidar una estructura professional que treballi el dia a dia de l'entitat, que afavoreixi una renovació i rotació de càrrecs a la junta directiva i alhora potenciï el voluntariat. Potenciar aquesta dualitat de professionalitat i voluntariat (els agents externs ens van marcar que era la pauta a consolidar i una de les claus de l'èxit de l'entitat).

- **ACCIÓ 1.1.1.** Consolidar la figura de la Gerència de l'entitat.
- **ACCIÓ 1.1.2.** Consolidar la figura de producció i administració de l'entitat.
- **ACCIÓ 1.1.3.** Crear la figura de Director / cap d'estudis (branca artística) – que també estigui professionalitzada. Hauria de tenir un contacte directe (en seria el màxim responsable) amb la comissió artística / esbart i definiria totes les relacions i comunicacions entre balladors, pares i monitors.

CRITERI 1.2. Crear la TAULA DE BALLADORS per afavorir la relació entre tots els grups de joves de l'entitat i estructurar els seus canals cap a la Junta Directiva. Pot ser el responsable d'organitzar les activitats extraordinàries. Crearia un nou canal relacional i comunicatiu a l'entitat. Estaria integrada pels representants de tots els balladors joves de l'entitat amb 2/3 persones de cada grup:

- **ACCIÓ 1.2.1.** Crear la Taula de Joves de Marboleny Escola 2on cicle 2on nivell.
- **ACCIÓ 1.2.2.** Impulsar la Taula de Joves de Marboleny Jove.
- **ACCIÓ 1.2.3.** Crear la TAULA DE BALLADORS formada per Marboleny Escola 2on cicle 2on nivell, Marboleny Jove, Marboleny Cos de Dansa jove i Marboleny Cos de Dansa veterà.

La TAULA DE BALLADORS es troba ja en funcionament i compta amb representants dels diferents grups de joves de l'entitat, inclosos representants de Marboleny Escola 2n cicle 2n nivell.

CRITERI 1.3. Reformular la TAULA DE PARES que integraria els representants de tots els pares de l'entitat amb 1/2 persones de cada grup i afavoriria la comunicació i relació entre tots els pares i entre els pares i l'entitat, crearia un nou marc relacional i comunicatiu,

- **ACCIÓ 1.3.1.** Reformular la TAULA DE PARES amb representants de Marboleny Escola P4, Marboleny Escola P5, Marboleny Escola 1er, Marboleny Escola 2on, Marboleny Escola 3er, Marboleny Escola 2on cicle 1er nivell, Marboleny Escola 2on cicle 2on nivell, Marboleny Jove i Marboleny Cos de Dansa jove i veterà.

La reformulació de la TAULA DE PARES està realitzada. En aquests moments funciona amb representants dels tres grups de Marboleny citats. Cal treballar en la nova incorporació de representants dels diferents grups de Marboleny Escola.

CRITERI 1.4. Mantenir i millorar l'estructura de 3 grans COMISSIONS:

- **ACCIÓ 1.4.1.** Mantenir i potenciar l'estructura de tres grans comissions Esbart (formació, creació i difusió) + Grup de Recerca (estudi i difusió) + Ésdansa.
- **ACCIÓ 1.4.2.** Millorar l'estructura de l'Esbart / comissió artística. Estructurar-la segons grups per les edats dels alumnes. Falta millorar les hores de formació, la seriositat i el retorn a la persona responsable de producció i administració. Millorar aquesta estructura amb la incorporació del Cap d'estudis facilitaria la comunicació i relació entre socis, balladors, pares, monitors i l'equip directiu de l'entitat. **La incorporació de la figura de Director / cap d'estudis ha reforçat substancialment l'estructura i ha contribuït a una millora del seu funcionament.**

CRITERI 1.5. Reformular la JUNTA DIRECTIVA per tal de coordinar millor les comissions i taules de l'entitat.

- **ACCIÓ 1.5.1.** Reformular la Junta Directiva. Ha d'estar integrada pels representants elegits (1 a 3) de les comissions (Esbart, Grup de Recerca i Ésdansa) i les taules (Balladors i Pares). De tots ells s'escollirien els càrrecs de President, Vicepresident, Secretari, Tresorer i les vocalies. Així

es facilitaria la renovació de càrrecs i una millor transparència, comunicació i relació entres les comissions, taules i junta directiva.

LÍNIA ESTRATÈGICA 2. Seguir garantint i millorant el traspàs d'informació cap als associats, voluntaris, societat en general, entitats i administracions, centrant les millores en el format de la informació i les estratègies de difusió i potenciant les relacions externes.

CRITERI 2.1. Millorar el format de la informació actual – COMUNICAT SETMANAL:

- **ACCIÓ 2.1.1.** Fer una reestructuració del comunicat (eina comunicativa per excel·lència de l'entitat) per millorar la seva eficàcia comunicativa i traspàs d'informació als socis, tant el disseny, contingut i distribució:
 - Elaborar un nou disseny del comunicat, més atractiu i de fàcil lectura. **S'ha reestructurat la informació que rep el soci, tant pel que fa al disseny com pel que fa a la periodicitat, que ara és mensual. Els socis han fet notar en diverses ocasions la seva satisfacció davant la nova fórmula i el nou disseny de la informació.**
 - Millorar el contingut:
 - Ordenar la informació per grups amb un calendari d'actuacions. Inclús es valora fer el comunicat per grups/seccions. **Part de la informació s'ha reestructurat per grups. El soci rep un calendari o altre segons si és de Marboleny Escola o de Marboleny Jove i Marboleny Cos de Dansa. D'aquesta manera cadascú té la informació que l'afecta en primer terme.**
 - Indicar els canvis, suprimint els horaris que sempre són els mateixos. Inclús es valora només fer el comunicat si hi ha canvis o comunicacions a fer. **Com que la informació ha passat a ser mensual, s'ha creat una dinàmica de comunicats especials en cas que calgui fer recordatoris o que hi hagi hagut algun canvi respecte a la informació transmesa. Es pot valorar que el soci es**

manté més informat que abans i mostra més interès per la informació que rep.

- Millorar el nom del grups de l'Esbart, ja sigui amb noms d'instruments, danses o algun altre tipus de noms ja que creen confusió al transmetre la informació. ***A banda de la seva denominació interna i educativa, cada un dels 7 grups de Marboleny Escola tenen un nom propi. Cada un d'ells respon a elements de cultura tradicional, com per exemple Esclops (grup de Primer Cicle Tercer Nivell – 1r), Barretines (grup de Segon Cicle Tercer Nivell – 6è, 1r i 2n d'ESO)... Després d'un temps utilitzant aquest nom s'ha convertit en una identificació i en un element de cohesió del grup.***
- Fer un resum mensual per a tothom amb la informació de tots els grups. ***El soci rep un resum de les activitats, projectes... esdevinguts durant el mes anterior. D'aquesta manera tothom pot accedir a tota la informació.***
- Millorar la distribució:
 - Utilitzar la web i les noves tecnologies (facebook, sms,...) com a element de difusió del comunicat i de les informacions.
 - Enviar-lo el dilluns de la mateixa setmana per evitar confusions.

CRITERI 2.2. Millorar el traspàs de la informació als socis, especialment sobre temes generals de l'entitat.

- **ACCIÓ 2.2.1.** Elaborar un butlletí periòdic intern (per tothom vinculat a l'entitat: amics, socis, balladors, pares...) en paper o electrònic (mensual, trimestral, quadrimestral, semestral...) amb informacions extres i fotografies de totes les seccions amb les activitats previstes de fer, valorant les activitats que s'han fet, què està treballant el grup de recerca, cròniques de viatges, informació sobre altres entitats del nostre entorn... S'hauria d'elaborar des d'una comissió amb voluntaris de totes les seccions.

- **ACCIÓ 2.2.2.** Incrementar el traspàs d'informació amb la possibilitat de realitzar reunions ordinàries obertes a tot el públic on es transmeti tota mena d'informació o instal·lar una pantalla informativa amb el comunicat, vídeos...

CRITERI 2.3. Millorar els canals informatius amb els socis/amics.

- **ACCIÓ 2.3.1.** Fer arribar el butlletí o comunicat periòdic.
- **ACCIÓ 2.3.2.** Transmetre més informació per email de totes les activitats que fem. **Existeix una dinàmica que permet que tothom pugui estar informat de les activitats de l'entitat. Així s'ha creat una base de dades d'exballadors, amics vinculats a l'entitat, col·laboradors habituals... que regularment reben informació per correu electrònic de les activitats que es duen a terme, convidant-los també a participar-hi.**

CRITERI 2.4. Millorar i incrementar el voluntariat.

- **ACCIÓ 2.4.1.** Crear un sistema de voluntariat per l'entitat i donar-lo a conèixer, seguint el model de voluntariat de l'Ésdansa, però per a la resta d'activitats anuals: esbart, activitat extraordinàries... Es pot penjar al web. **S'ha començat a treballar en alguna de les activitats extraordinàries que s'han realitzat. S'ha de continuar treballant.**
- **ACCIÓ 2.4.2.** Reforçar la informació de les tasques del voluntariat a l'Ésdansa. **Acció iniciada durant l'Ésdansa 2010, reflectida en una millora en el traspàs de la informació al voluntari, més personal i efectiva. També s'ha inclòs una secció a la pàgina web de l'Ésdansa perquè aquelles persones que volen ser voluntàries es puguin posar en contacte amb l'entitat d'una manera ràpida, senzilla i còmode.**
- **ACCIÓ 2.4.3.** Potenciar la participació dels joves al voluntariat Ésdansa i també a les Activitats Extraordinàries. **S'ha creat una secció de voluntariat jove, amb feines adequades a la seva edat. Això ha permès no només dinamitzar el grup jove, sinó també fer que se sentin propi el projecte.**

CRITERI 2.5. Realitzar més traspàs d'informació a la societat i als mitjans de comunicació, especialment dels temes de l'Esbart.

- **ACCIÓ 2.5.1.** Realitzar accions per a tenir més participants a l'entitat:
 - Campanyes a les escoles de tota la comarca fetes pels pares de cada poble ho podrien portar a les escoles dels fills o bé tallers a les classes d'educació física o música.
 - Tallers i balls folk al carrer per als joves.
 - Fer activitats que no siguin només de ballar. Ja siguin més relacionades amb la música, els esports... (tant poden ser internes com externes, depèn de cada cas).
 - Vídeo resum de les activitats de l'entitat. **Cada any, a finals d'any, es realitza un vídeo resum intern de les activitats de l'entitat. Es concep com un regal al soci.**
- **ACCIÓ 2.5.2.** Fer més publicitat de l'Esbart i especialment del treball de formació que es realitza, que no es coneix prou. **Periòdicament s'envien notes de premsa als mitjans de comunicació informant de les activitats formatives i/o lúdiques que es duen a terme a l'entitat. Es tracta d'un procediment consolidat.**
- **ACCIÓ 2.5.3.** Crear una revista / butlletí trimestral / semestral amb la informació d'activitats / projectes passades i futures per a difusió externa.
- **ACCIÓ 2.5.4.** Millorar el web de l'entitat fent-la més interactiva i participativa.
 - Crear un fòrum, xat... per fer comentaris i relacionar-nos.
 - Posar fotos dels balladors, monitors, actuacions, viatges, activitats...
 - Posar a la web les properes actuacions.

La pàgina web de l'entitat inclou tota mena d'informació útil pel soci, com una agenda de les properes actuacions i/o activitats, una secció on els balladors expliquen de primera mà i a temps real les seves experiències durant les gires que realitzen a altres països... Amb els canvis que s'hi han introduït s'ha convertit en una pàgina web més útil i participativa. Tot i que al llarg del 2010 es va treballar en la línia d'aconseguir fer la pàgina més interactiva introduint una secció d'accés als socis que es convertís en un espai de trobada virtual, la

conjuntura econòmica actual ha fet revisar el projecte i s'ha prioritzat la millora de la pàgina web des d'una visió econòmica. Se n'ha elaborat el projecte i es realitzarà al 2012.

LÍNIA ESTRATÈGICA 3. Promoure una major implicació i relació entre l'entitat i tots els agents amb qui es mantenen relacions (socis, voluntaris...) potenciant la seva diversitat, així com adaptar l'oferta de serveis (tant instal·lacions com activitats) ajustant-la a les necessitats actuals.

CRITERI 3.1. Millorar les instal·lacions de l'Espai de dansa d'arrel tradicional ajustant-les a les necessitats actuals perquè facilitin les relacions entre els agents que hi participen:

- **ACCIÓ 3.1.1.** Ampliar l'actual edifici:
 - Construcció d'una sala polivalent per a facilitar les relacions, ja sigui per reunions, trobades, esperes dels pares, balladors i usuaris en general, poder estar abans dels assaigs, amb ordinadors amb connexió a internet...
 - Construcció d'una altra sala d'assaig per facilitar les relacions entre grups.
 - Ampliació del vestíbul com a espai relacional per excel·lència..

S'ha redactat el projecte d'Ampliació de l'Espai de dansa d'arrel tradicional que inclou totes aquestes millores amb l'objectiu d'adaptar l'actual edifici a la seva activitat diària i millorar-ne l'ús i a partir del procés participatiu per definir-ne les necessitats. Al 2011 s'ha estrenat una nova sala d'assaig de 75m2.

- **ACCIÓ 3.1.2.** Millorar l'edifici existent:
 - Instal·lar elements de treball psicomotor a la sala d'assaig. Posar màquines de refrescos i menjar.
 - Espai per guardar les sabatilles d'un assaig a l'altre o taquilles.
 - Crear un banc de sabatilles: quan les sabatilles ja no van bé, poder-les deixar a un banc públic i visible per tal que qui les vulgui agafar ho faci. Posar més calefacció i aire condicionat a la sala d'assaig

S'ha incorporat material de treball a la sala d'assaig: cercles, pilotes, cintes..., tots ells elements de suport al treball psicomotor que es realitza durant les sessions. Pel que fa al banc de sabatilles, des del principi que ha rebut una molt bona rebuda per part dels usuaris de l'entitat. A dia d'avui s'utilitza com un servei més de l'entitat i el número de sabatilles que formen part del banc s'incrementa any rere any.

CRITERI 3.2. Millorar l'oferta de serveis ajustant-la a les necessitats actuals, que faciliti la permeabilitat de l'entitat a la societat i generi noves relacions i complicitats:

- **ACCIÓ 3.2.1.** Crear una oferta específica per als pares, mares o adults (donaria més relació i coneixença, a més d'ampliar els serveis).

Davant la bona participació de la primera edició, aquest 2011 s'ha iniciat la segona edició del Taller de Dansa Tradicional Catalana obert al públic adult. S'ha començat a treballar en noves propostes de cara al futur.

- **ACCIÓ 3.2.2.** Millorar els assajos:
 - Realitzar més assajos conjuntament amb els músics i altres agents. Millorar la puntualitat en alguns assajos, tant de monitors com de balladors.
 - Fer més amens els assajos, organitzant activitats per grups, per exemple, preparar mitja hora d'assaig fent jocs, estiraments, relaxació...

La planificació dels assajos està assessorada pel director artístic de l'esbart. S'ha creat una metodologia que segueixen tots els monitors. Això permet que les activitats dels assajos siguin adequades als objectius de cada grup responent a un pla curricular específic. Pel que fa a la realització d'assajos conjunts, es programen assajos conjunts de Marboleny Jove i Stukat del Bolet regularment, sobretot els mesos de primavera i estiu, quan es concentren les activitats conjuntes dels dos grups. Respecte a la puntualitat, cal dir que està consolidada en tots els grups de Marboleny Escola. Cal treballar més aquest aspecte als grups de Marboleny Jove i Cos de dansa.

- **ACCIÓ 3.2.3.** Millorar les actuacions:
 - Fer més vestuari per ser més variat, adaptat segons època de l'any.
 - Fer més actuacions per les festes de Les Preses o rodalies i també del tipus trobades d'esbarts per crear i facilitar relacions amb altres grups.
 - Millorar la qualitat de les actuacions com a eina promocional de l'entitat.

S'ha adaptat part del vestuari per adaptar-lo a cada època de l'any. Així els balladors van més abrigats a la tardor i a l'hivern. S'està treballant en elaborar contactes amb d'altres grups de dansa per tal de participar en un circuit de trobades d'esbarts. Això ens permetrà augmentar el nombre d'actuacions de Marboleny i així aconseguir crear més activitat per cada un dels grups.

- **ACCIÓ 3.2.4.** Millorar les activitats, sortides, viatges:
 - Realitzar més viatges i sortides. Fer-ne de més curts de cap de setmana o un altre durant el Nadal, inclús entre seccions per relacionar els balladors.
 - Realitzar activitats per fer més assequible el cost dels viatges: fer tallers de dansa i fer pagar una petita quota, quines, roses, calendaris...
 - Participar a altres Carnavals, a part del d'Olot, per promocionar Marboleny.
 - Fer una festa de final de temporada amb tots els balladors, monitors...
 - Millorar activitats extraordinàries com a espais relacionals de tots els socis.
- **ACCIÓ 3.2.5.** Potenciar el treball multidisciplinari, ja sigui en els serveis que ofereix la pròpia entitat o amb col·laboració d'altres entitats o administracions: músics, Escola de Música d'Olot...

Marboleny Jove ha inclòs a la seva activitat ordinària un grup de joves músics que l'acompanya habitualment. Tots són joves de la mateixa edat. Les activitats conjuntes, a banda de contribuir al treball

multidisciplinari del grup, també l'ha cohesionat i ha millorat la qualitat relacional del grup. Després de quatre anys, considerem que l'experiència està plenament consolidada.

- **ACCIÓ 3.2.6.** Potenciar el carrer i l'espai públic com a marc de treball i difusió per tal d'ajudar a popularitzar la dansa d'arrel tradicional, i per tant, l'entitat.

CRITERI 3.3. Fomentar la presència de la realitat multicultural de la zona.

- **ACCIÓ 3.3.1.** Fomentar la presència de la realitat multicultural de la zona. Es podrien fer tallers de música i dansa amb altres grups de la zona que ho afavorís.

CRITERI 3.4. Millorar els canals de relació dels associats i voluntaris cap al cercle.

- **ACCIÓ 3.4.1.** Fomentar les Taules de Joves dels balladors:
 - Crear la Taula de joves per als més joves, i poder tenir canals de relació amb la Junta i implicar-se i col·laborar a l'entitat.
 - Impulsar i millorar la Taula de Joves per a Marboleny Jove.

La Taula de Joves es troba en funcionament.

- **ACCIÓ 3.4.2.** Millorar i potenciar el diàleg entre els monitors i els pares. Fomentar trobades entre monitors i pares: reunió per presentar els monitors als pares i explicar els projectes de la secció i objectius; reunió de seguiment i/o avaluació individuals o per grup.
 - Reunió de nous balladors tots junts, una setmana abans d'iniciar el curs.
 - Tots els balladors per grups. Reunió a la primera setmana d'iniciar el curs, per conèixer els monitors, danses, objectius... i així relacionar-se.
 - Reunió final per seccions per valorar el treball realitzat.
 - Realitzar xerrades individuals amb els pares.
 - Visualització del treball en assajos oberts i presentació de temporada

El nou curs comença amb una reunió prèvia de tots els socis de nova incorporació, amb pares i balladors, per tal d'afavorir les

relacions. També es realitza una trobada amb pares, balladors i monitors el primer dia de curs. Un cop s'acaba l'assaig, els monitors estan a disposició de tots els pares que vulguin comentar aspectes dels seus fills (comportament a l'assaig, atenció, evolució...). Hi ha prevista una programació d'assajos oberts i també una presentació de temporada final per tal de poder visualitzar el treball que s'ha realitzat.

- **ACCIÓ 3.4.3.** Millorar i potenciar el diàleg entre els nous socis i l'entitat:
 - Fer una reunió a principi de curs per explicar com es pot participar a l'entitat... Obrir les portes a la seva col·laboració.

A la trobada amb pares i balladors durant l'inici de curs no es tracta només sobre els assajos, monitors i activitats del curs, sinó que es fa una àmplia presentació de l'entitat i de les activitats que es duen a terme durant tot l'any. Es convida a tothom a participar-hi i a formar part del projecte. S'està treballant en la gestió del voluntariat de l'entitat.

CRITERI 3.5. Millorar la relació i comunicació entre tots els agents de l'entitat:

- **ACCIÓ 3.5.1.** Afavorir i desplegar activitats conjuntes entre tots els socis.
 - Fer més activitats conjuntes a les activitats extraordinàries.
 - Obrir les portes dels grups perquè entrin noves idees.
 - Apadrinada de les seccions més grans a les més petites.
 - Establir un representant de pares a cada secció.
 - Organitzar trobades de tots els balladors de Marboleny.

CRITERI 3.6. Afavorir canals i espais relacionals amb altres agents.

- **ACCIÓ 3.6.1.** Fomentar les relacions amb altres entitats ja sigui oferint serveis conjunts, realitzant espectacles conjunts...
- **ACCIÓ 3.6.2.** Donar a conèixer més la feina de l'esbart oferint tallers de dansa a escoles i casals, o a les setmanes culturals... **Es realitzen tallers de dansa a diferents casals d'estiu de la Garrotxa i el Ripollès**
- **ACCIÓ 3.6.3.** Afavorir la col·laboració amb administracions i institucions per tal fer arribar el treball a més ciutadania, però alhora crear complicitats de treball amb convenis de col·laboració. **Conveni de col·laboració amb**

l'Ajuntament d'Olot, l'Ajuntament de Les Preses, l'Institut de Cultura de la Ciutat d'Olot i el Cercle de Cultura Tradicional i Popular Marboleny amb la voluntat de col·laborar per portar a terme accions per atraure creadors, coreògrafs, dansaires, ballarins, professionals i amateurs del món de la dansa en totes les seves vessants. Ja s'han realitzat diverses accions de col·laboració.

LÍNIA ESTRATÈGICA 4. Aprofitar el desplegament d'aquest Pla de Participació per garantir l'aplicació d'un sistema d'avaluació i seguiment, assumida per una figura responsable (membre de la Junta), que compti amb la participació directa dels diferents agents vinculats a l'entitat, que faciliti l'assoliment d'objectius, i que garanteixi millores i adaptacions del conjunt de l'activitat associativa.

CRITERI 4.1. Estructurar mecanismes d'avaluació i seguiment

- **ACCIÓ 4.1.1.** Creació de la figura (membre de la Junta) que garanteixi l'aplicació d'un sistema d'avaluació i seguiment i que vetlli pel desplegament del Pla.
- **ACCIÓ 4.1.2.** Estructurar mecanismes d'avaluació i seguiment segons l'organigrama organitzatiu.
 - Avaluació de les activitats per cada taula o comissió organitzadora
 - Avaluació de les activitats per la Junta Directiva

Després de cada activitat es reuneix la taula que hi ha treballat (Taula de Pares i/o Taula de Balladors) per tal de fer-ne la valoració corresponent i poder concloure si els objectius s'han complert, així com apuntar el que no ha estat satisfactori per tal de tenir-ho en compte en el futur. La Junta Directiva de l'entitat també ha inclòs la valoració de les activitats en el seu ordre del dia, tenint en compte la valoració feta pels responsables directes de l'activitat. Cal seguir treballant en l'adaptació de mecanismes d'avaluació i seguiment.

- **ACCIÓ 4.1.3.** Facilitar mecanismes d'avaluació als associats.

Una primera experiència va tenir lloc al 2010, quan es va fer arribar una enquesta sobre Ésdansa als associats. S'hi ha de continuar treballant perquè esdevingui un mecanisme habitual.
- **ACCIÓ 4.1.4.** Traspasar les avaluacions als associats.

Taula d'indicadors del Codi de Gestió Sostenible

* Indicadors territorials

	PÀGINA	INDICADORS CGS
1. Aspectes Generals de l'Organització	1	1.1 Declaració de la direcció
	2	1.2 Descripció dels principals impactes, riscos i oportunitats
	3	1.3 Nom de l'organització i dades bàsiques
	3	1.4 Principals activitats, productes o serveis i variacions significatives respecte anys anteriors
	7	1.5 Organigrama de l'organització
	8	1.6 Localització de l'organització
	8	1.7 Nombre de països on opera l'organització
	8	1.8 Naturalesa de la propietat i forma jurídica
	8	1.9 Mercats on opera l'organització
	9	1.10 Dimensions de l'organització
	9	1.11 Canvis significatius produïts a l'organització durant el període cobert a la memòria
	9	1.12 Premis i reconeixements rebuts durant el període cobert
	10	1.13 Valor monetari de sancions i multes significatives i nombre de sancions per incompliment de lleis i normatives, especificant el vector al qual fa referència
	10	1.14 Període cobert per la memòria
	10	1.15 Any de la memòria més recent
	10	1.16 Cicle de presentació de la memòria
	10	1.17 Persona de contacte per a qüestions relatives a la memòria o al seu contingut
	10	1.18 Procés de definició del contingut de la memòria
	10	1.19 Abast i cobertura de la memòria
	10	1.20 Limitacions de l'abast o cobertura de la memòria
	10	1.21 Tècniques de mesura per realitzar els càlculs, hipòtesis i altres per obtenir els indicadors
	10	1.22 Modificacions d'informacions donades en altres memòries
	10	1.23 Canvis de metodologia d'informació i càlcul utilitzats respecte altres memòries
	53	1.24 Taules d'indicadors
	10	1.25 Verificació de la memòria
	11	1.26 Procediments implantats per evitar conflictes d'interessos en els màxims òrgans de decisió de l'empres
	11	1.27 Procediment de determinació de capacitat i experiència exigible a les persones representants dels màxims òrgans de govern

INDICADORS ECONÒMICS	PÀGINA	INDICADORS CGS
2. Ús de recursos locals		2.1 Compra de matèries primeres i productes produïts al territori / total compres realitzades
		2.2 Compra de matèries primeres i productes produïts al territori amb segells o distintius de qualitat / total de compres realitzades
	12	2.3 Serveis professionals contractats al territori / total serveis contractats
	12	2.4 Compres realitzades al territori / total de compres
	13	2.5 Transports utilitzats sobre la base del territori / total transports utilitzats
		2.6 Inversions en actius fixos amb producció i o distribució al territori / total inversions realitzades
		2.7 Oferta de productes locals en els processos de distribució i comercialització / total de productes distribuïts i comercialitzats
		2.8 % de vendes d'una organització fora del territori / respecte total de vendes
	13	2.9 % treballadors residents al territori / total de la plantilla

3. Gestió Empresarial	13	3.1 Existència formal de declaració de missió de l'organització
	14	3.2 Existència formal d'un pla estratègic i fixació d'objectius a curt i llarg termini
	15	3.3 Existència de processos de planificació i gestió pressupostària
		3.4 Existència d'indicadors sobre variables que afectin estratègicament l'organització
		3.5 Existència d'una sistemàtica d'anàlisi de costos per producte o servei
		3.6 Coneixement de les empreses competidores i la seva importància dins el mercat
		3.7 Identificació dels punts forts i els punts febles de la competència i els factors que ens diferencien
4. Sistemes de Gestió	15	4.1 Existència de processos que garanteixin la qualitat dels productes o serveis
		4.2 Existència de sistemes de control i registre dels resultats que garanteixin la traçabilitat dels productes i/o serveis
5. Màrqueting Responsable	16	5.1 Existència de mecanismes que assegurin la transparència, veracitat i fiabilitat de les accions comercials i de màrqueting
		5.2 Realització d'accions per promoure l'ús responsable i segur dels productes
6. Noves Tecnologies de la Informació	17	6.1 % de recursos destinats a NTIC / total inversió de l'empresa
	17	6.2 % de persones treballadores que utilitzen NTIC / total plantilla
		6.3 Tipologia de les NTIC utilitzades per l'organització
		6.4 Número de persones formades en NTIC / total de la plantilla
7. Innovació		7.1 % de recursos destinats a innovació/total de la inversió de l'empresa
	17	7.2 Nous productes o serveis oferts en el mercat
		7.3 Nous processos definits i/o implantats a l'organització

INDICADORS AMBIENTALS	PÀGINA	INDICADORS CGS
8. Política Ambiental		8.1 Existència d'una política ambiental i descripció dels impactes més significatius de l'activitat
9. Gestió de l'Aigua		9.1 Metres cúbics d'aigua consumida / unitat de producció
	23	9.2 Mesures d'estalvi d'aigua aplicades
		9.3 Qualitat de l'aigua de sortida i vessament d'aigües residuals segons naturalesa i destí
10. Residus		10.1 Quilograms de residus totals / unitat de producció
		10.2 Separació en origen dels residus i gestió d'aquests amb gestors autoritzats
		10.3 Quantitat de residus generats per tipus i destins
		10.4 Actuacions realitzades per a reduir el volum de residus generats
		10.5 Quantitat de subproductes utilitzats en relació al total de matèries primeres
11. Contaminació acústica		11.1 Diferència entre el soroll produït per l'activitat i els valors límit fixats per la llei
	23	11.2 Actuacions realitzades per minimitzar l'impacte del soroll produït
12. Contaminació lumínica		12.1 Existència d'enllumenat exterior de l'activitat . Nivell de lux emesos
	23	12.2 Actuacions realitzades per minimitzar l'impacte de l'enllumenat exterior
13. Gestió de l'energia		13.1 Consum d'energia / unitats de producció
	23	13.2 Actuacions realitzades per a reduir-ne el consum d'energia
14. Degradació del Sòl		14.1 Existència d'infraestructures per evitar la contaminació del sòl més enllà de la normativa
	24	14.2 Emmagatzematge correcte dels materials potencialment perillosos més enllà de la normativa
		14.3 Tractament adequat de l'entorn per evitar l'erosió
15. Contaminació de l'aire		15.1 Quilograms equivalents de CO ₂ llançats a l'atmosfera / unitat de producció
		15.2 Quilograms de cada tipus d'emissions atmosfèriques / unitat de producció
	24	15.3 Iniciatives per reduir les emissions atmosfèriques i les reduccions assolides
		15.4 Diferència entre les emissions contaminants generades per l'organització i els valors límit que fixa la normativa
16. Integració ambiental dels treballadors		16.1 Participació del personal: nombre de reunions per formar-los i informar-los al respecte
		16.2 Diferència entre els valors límits ambientals d'exposició del personal laboral i els fixats per la normativa
17. Innovació		17.1 Nombre d'actuacions de millora implementades per reduir la repercussió de l'empresa en el medi ambient

ambiental		17.2 % d'inversions en matèria ambiental / total d'inversions
		17.3 Definició del cicle de vida dels productes i subproductes de l'empresa
18. Integració de l'entorn	24	18.1 Ubicació de l'empresa en un entorn adequat per desenvolupar la seva activitat
	24	18.2 Nombre de mesures adoptades per integrar l'activitat en l'entorn natural
19. Conser_vació de l'entorn		19.1 Actuacions realitzades per al manteniment, recuperació i promoció d'elements naturals i culturals de la seva propietat
		19.2 Col·laboracions realitzades per al manteniment dels espais naturals i culturals

INDICADORS SOCIALS	PÀGINA	INDICADORS CGS
20. Grups d'Interès	27	20.1 Definició d'un mapa dels grups d'interès de l'organització
	27	20.2 Fluxos relacionals existents entre l'organització i els grups d'interès
	30	20.3 Existència d'una sistemàtica de valoració de la satisfacció dels grups d'interès
21. Condicions sociolaborals dels /les treballadors/es	30	21.1 % de personal amb contracte fix / total plantilla
	30	21.2 % de personal amb contracte temporal / total plantilla
	30	21.3 Relació entre el salari més baix i el salari més alt
	30	21.4 Existència d'igualtat salarial dona / home per a una mateixa categoria professional
	31	21.5 Índex de permanència del personal a l'empresa
		21.6 Nombre de baixes voluntàries i/o acomiadaments / total de la plantilla
		21.7 Índex d'absentisme laboral
		21.8 Índex d'absentisme laboral no justificat
		21.9 Nivell de satisfacció a la feina
		21.10 Nombre de queixes registrades per la plantilla i nombre de respostes donades. Índex de reacció.
	31	21.11 Nombre d'accidents i malalties laborals. Índex d'incidència
	31	21.12 Inversió i despesa per persona en temes de salut i higiene en el treball i ergonomia més enllà de la llei
		21.13 Acords per beneficis socials
		21.14 Existència d'una definició de trams salarials i de nivells professionals coneguts per tota la plantilla
	31	21.15 Índex de baixes laborals
	31	21.16 Existència de mesures per a una millor organització del temps
	21.17 Existència d'un acord/conveni entre l'organització i les persones treballadores que reculli les condicions sociolaborals	
22. Participació de les persones treballadores	31	22.1 Nombre de reunions de caràcter informatiu amb les persones treballadores de l'empresa
	32	22.2 % de persones treballadores que participen en processos de consulta i recollida d'idees
	32	22.3 Accions per promoure la participació, la consulta i la negociació amb el personal en l'organització de l'empresa
		22.4 Grau de participació de les persones treballadores en la titularitat de l'empresa
		22.5 Grau de participació de la plantilla en els dividendes de l'empresa
23. Igualtat d'Oportunitats		23.1 % de contractacions obertes/contractacions anuals
		23.2 % de contractacions amb discriminació positiva a col·lectius desfavorits / total de contractacions
	30	23.3 % de contractes parcials / total de contractacions anuals
		23.4 Existència de contractes amb empreses i entitats d'inserció laboral
	32	23.5 % d'homes i dones dins la plantilla
	32	23.6 % de llocs de responsabilitat ocupats per dones / total de llocs de responsabilitat
24. Formació de les persones treballadores	34	24.1 Inversió destinada a la formació laboral
	34	24.2 % de personal format en el darrer any/total plantilla
		24.3 Existència d'un pla de formació i d'una metodologia d'avaluació de la formació
	34	24.4 Nombre d'hores de formació en horari laboral i fora de l'horari laboral, per tipus de formació

	35	24.5 Categoria professional de les persones que reben formació
		24.6 Llocs coberts per promoció interna
		24.7 Desenvolupament professional dels treballadors en el sí de l'empresa. Aprenentatge al llarg de la vida.
25. Comunitat	35	25.1 Existència de compromisos amb la comunitat local a través de definicions de polítiques i objectius
	36	25.2 integració a la identitat cultural i a les tradicions del territori on s'ubica l'organització
	36	25.3 % de donacions a projectes d'acció social o cultural / beneficis
	36	25.4 % de donacions a projectes d'acció social o cultural del territori / total de donacions
	36	25.5 % de temps per prestació de serveis o personal a col·laboracions socials / l'horari laboral
		25.6 % de temps per prestació de serveis o personal a col·laboracions socials del territori/ total % temps de prestació
	36	25.7 Prestació d'infraestructures a la comunitat
	38	25.8 Participació en comissions d'organització d'actes socials o culturals vinculats al territori
	38	25.9 Proporcionar informació als grups d'interès sobre els valors identitaris del territori
26. Cooperació interempresarial	38	26.1 Nombre d'associacions sectorials a les quals pertany l'organització i pertinença en els òrgans organitzatius i/o consultius
	39	26.2 Nombre d'associacions sectorials del territori a les quals pertany l'organització i pertinença en els òrgans organitzatius i/o consultius
	39	26.3 Nombre de fòrums de caràcter públic o grups de participació ciutadana als quals pertany l'organització
	39	26.4 Nombre de fòrums de caràcter públic o grups de participació ciutadana del territori als quals pertany l'organització
	39	26.5 Nombre d'accions o programes de cooperació interempresarial
	41	26.6 Nombre d'accions o programes de cooperació interempresarial dins el territori
		26.7 Nombre de convenis de pràctiques amb entitats de formació
	42	26.8 Nombre de convenis de pràctiques amb entitats de formació del territori
27. Satisfacció col·lectiu client		27.1 Existència de mecanismes per al manteniment de la confidencialitat amb el col·lectiu client
	42	27.2 Existència de mecanismes que permetin conèixer els nivells de satisfacció del col·lectiu client
		27.3 Nombre de queixes registrades durant l'any
	42	27.4 Nombre de litigis o reclamacions formals per part del col·lectiu client
	42	27.5 Proporció anual de clients fidelitzats
		27.6 Índex de devolucions per manca de qualitat del producte o servei/total de productes o serveis lliurats
	43	27.7 Existència de mecanismes de comunicació amb els clients
		27.8 Informació al client sobre la correcta utilització dels béns i serveis oferts
	43	27.9 Evidència del compliment dels compromisos contractats amb el col·lectiu client
28. Empreses proveïdores	43	28.1 Existència de criteris de selecció d'empreses proveïdores i productes (socials i mediambientals)
		28.2 Existència d'un sistema de detecció de no conformitats
		28.3 Termini mitjà de pagament a les empreses proveïdores
	43	28.4 Termini màxim de pagament a les empreses proveïdores
	43	28.5 % d'empreses proveïdores del territori/ total d'empreses proveïdores
		28.6 % de dependència d'empreses proveïdores
		28.7 Nivell de satisfacció de les empreses proveïdores
29. Competència		29.1 Existència de compromís de competència lleial amb el mercat
		29.2 Nombre de denúncies per competència deslleial guanyades i perdudes

TAULA DE CONTINGUTS DE GRI		
Indicador GRI	Descripció	Pàgina
CONTINGUTS BÀSICS PART I: Perfil		
1. Estratègia i anàlisis		
1,1	Declaració del màxim responsable de la presa de decisions de l'organització	1
1,2	Descripció dels principals impactes, riscos i oportunitats	2
2. Perfil de l'organització		
2,1	Nom de l'organització	3
2,2	Principals marques, productes i/o serveis	3
2,3	Estructura operativa de l'organització, incloses les principals divisions, entitats operatives, filials i negocis conjunts (joint ventures)	7
2,4	Localització de la seu principal de l'organització	8
2,5	Número de països en els que opera l'organització i nom dels països en els que desenvolupa activitats significatives o els que siguin rellevants específicament respecte als aspectes de sostenibilitat tractats en la memòria	8
2,6	Naturalesa de la propietat i forma jurídica	8
2,7	Mercats servits (incloent el desglos geogràfic, els sectors que abasteix i els tipus de clients/beneficiaris)	8
2,8	Dimensions de l'organització informant	9
2,9	Canvis significatius durant el període cobert per la memòria en la mida, estructura i propietat de l'organització	9
2,10	Premis i distincions rebuts durant el període informatiu	9
3. Paràmetres de la memòria		
3,1	Període cobert per la informació continguda en la memòria (per exemple, exercici fiscal, any calendari)	10
3,2	Data de la memòria anterior més recent (si és el cas)	10
3,3	Cicle de presentació de memòries (anual, biennal, etc.)	10
3,4	Punt de contacte per qüestions relatives a la memòria o al seu contingut	10
3,5	Procés de definició del contingut de la memòria	10
3,6	Cobertura de la memòria (per exemple, països, divisions, filials, instal·lacions llogades, negocis conjunts, proveïdors). Consulti el Protocol sobre la Cobertura de la memòria de GRI, per més informació	10
3,7	Indicar l'existència de limitacions de l'abast o cobertura de la memòria	10
3,8	La base per incloure informació en el cas de negocis conjunts (joint ventures), filials, instal·lacions llogades, activitats subcontractades i altres entitats que puguin afectar significativament a la comparabilitat entre períodes i/o entre organitzacions	10
3,9	Tècniques de medició de dades i bases per realitzar els càlculs, incloses les hipòtesis i tècniques subjacentes a les estimacions aplicades en la recopilació d'indicadors i demés informació de la memòria	10
3,10	Descripció de l'efecte que pugui tenir la reexpressió d'informació pertinent a memòries anteriors, juntament amb les raons que han motivat aquesta reexpressió (per exemple, fusions i adquisicions, canvi en els períodes informatius, naturalesa del negoci, o mètodes de valoració)	10
3,11	Canvis significatius relatius a períodes anteriors en l'abast, la cobertura o els mètodes de valoració aplicats a la memòria	10
3,12	Taula que indica la localització dels continguts bàsics en la memòria	59
3,13	Política i pràctica actual en relació amb la sol·licitud de verificació externa de la memòria	10
4. Govern, compromís i participació dels grups d'interès		
4,1	L'estructura de govern de l'organització, incloent els comitès del màxim òrgan de govern responsable de les tasques de definició de l'estratègia o la supervisió de l'organització	7
4,2	S'ha d'indicar si el president del màxim òrgan de govern ocupa també un càrrec executiu	7
4,3	En aquelles organitzacions que tinguin estructura directiva unitària, s'ha d'indicar el número de membres del màxim òrgan de govern que siguin independents o no executiu	7
4,4	Mecanismes dels accionistes i treballadors per comunicar recomanacions o indicacions al màxim òrgan de govern	31,32
4,5	Vincle entre la retribució dels membres del màxim òrgan de govern, alts directius i executius (inclosos els acords d'abandonament del càrrec) i l'acompliment dels objectius de l'organització (inclosos els socials i ambientals)	
4,6	Procediments implantats per evitar conflictes d'interessos en el màxim òrgan de govern	11
4,7	Procediment de determinació de la capacitat i experiència exigible als membres del màxim òrgan de govern per poder guiar l'estratègia de l'organització en els aspectes socials, ambientals i econòmics.	11
4,8	Declaracions de missió i valors desenvolupades internament, codis de conducta i principis rellevants pel desenvolupament econòmic, ambiental i social, i l'estat de la seva implementació	13,14
4,9	Procediments del màxim òrgan de govern per supervisar la identificació i gestió, per part de l'organització, del desenvolupament econòmic, ambiental i social, inclosos riscos i oportunitats relacionats, així com l'adherència o compliment dels estàndards acordats a nivell internacional, codis de conducta i principis.	15

TAULA DE CONTINGUTS DE GRI		
Indicador GRI	Descripció	Pàgina
4,10	Procediments per avaluar el desenvolupament propi del màxim òrgan de govern, en especial respecte al desenvolupament econòmic, ambiental i social	
4,11	Descripció de com l'organització ha adoptat un plantejament o principi de precaució	
4,12	Principis o programes socials, ambientals i econòmics desenvolupats externament, així com qualsevol altra iniciativa que l'organització subscrigui o aprovi.	
4,13	Principals associacions a les que pertany (associacions sectorials) i/o ens nacionals i internacionals als que l'organització dóna suport i estigui present en els òrgans de govern, participi en projectes o comitès, proporcioni un finançament important que excedeixi les obligacions dels socis, tingui consideracions estratègiques	38,39
4,14	Relació dels grups d'interès que l'organització ha inclòs	27
4,15	Base per la identificació i selecció de grups d'interès amb els quals l'organització es compromet	27
4,16	Enfocs adoptats per la inclusió dels grups d'interès, incloses la freqüència de la seva participació per tipus i categoria de grups d'interès	27
4,17	Principals preocupacions i aspectes d'interès que han sorgit a través de la participació dels grups d'interès i la forma en la que ha respost l'organització als mateixos en l'elaboració de la memòria	
CONTINGUTS BÀSICS PART III: Indicadors de d'acompliment		
Dimensió econòmica		
Acompliment econòmic		
EC1	Valor econòmic directe generat i distribuït, incloent ingressos, costos d'explotació, retribució a treballadors, donacions i altres inversions a la comunitat, beneficis no distribuïts i pagaments a proveïdors de capital i a governs.	
EC2	Conseqüències financeres i altres riscos i oportunitats per les activitats de l'organització degut al canvi climàtic	
EC3	Cobertura de les obligacions de l'organització degudes a programes de beneficis socials	
EC4	Ajudes financeres significatives rebudes de governs.	
Presència al mercat		
EC5	Rang de les relacions entre el salari inicial estàndard i el salari mínim local en llocs on es desenvolupen operacions significatives	
EC6	Política, pràctiques i proporció de despesa corresponent a proveïdors locals en llocs on es desenvolupen operacions significatives	12, 13, 43,
EC7	Procediments per la contractació local i proporció d'alts directius procedents de la comunitat local en llocs on es desenvolupen operacions significatives	
Impacte econòmic indirecte		
EC8	Desenvolupament i impacte de les inversions en infraestructures i els serveis prestats principalment pel benefici públic mitjançant compromisos comercials, pro bono, o en espècie	36, 38
EC9	Enteniment i descripció dels impactes econòmics indirectes significatius, incloent l'abast d'aquests impactes	
Dimensió ambiental		
Materials		
EN1	Materials utilitzats, per pes o volum	
EN2	Percentatge dels materials utilitzats que són materials valoritzats	
Energia		
EN3	Consum directe d'energia desglossat per fonts primàries	
EN4	Consum indirecte d'energia desglossat per fonts primàries	
EN5	Estalvi d'energia degut a la conservació i a millores en l'eficiència	23
EN6	Iniciatives per proporcionar productes i serveis eficients en el consum d'energia o basats en energies renovables, i les reduccions en el consum d'energia com a resultat d'aquestes iniciatives:	
EN7	Iniciatives per reduir el consum indirecte d'energia i les reduccions aconseguïdes amb aquestes iniciatives	
Aigua		
EN8	Captació total d'aigua per fonts	20
EN9	Fonts d'aigua que han estat afectades significativament per la captació d'aigua	
EN10	Percentatge i volum total d'aigua reciclada i reutilitzada	
Biodiversitat		
EN11	Descripció dels terrenys adjacents o ubicats dins d'espais naturals protegits o d'àrees d'alta biodiversitat no protegides. Indicar la localització i la mida dels terrenys en propietat, llogats, o que són gestionats d'alt valor en biodiversitat en zones alienes a àrees protegides:	24
EN12	Descripció dels impactes més significatius en la biodiversitat en espais naturals protegits o en àrees d'alta biodiversitat no protegides, derivats de les activitats, productes i serveis en àrees protegides i en àrees d'alt valor en biodiversitat en zones alienes a les àrees protegides:	
EN13	Hàbitats protegits o restaurats	
EN14	Estratègies i accions implantades i planificades per la gestió d'impactes sobre la biodiversitat	

TAULA DE CONTINGUTS DE GRI		
Indicador GRI	Descripció	Pàgina
EN15	Número d'espècies, desglossades en funció del seu perill d'extinció, incloses en la Llista Vermella de la IUCN i en llistats nacionals els hàbitats dels quals es trobin en àrees afectades per les operacions segons el grau d'amenaça de l'espècie	
Emissions, vessaments i residus		
EN16	Emissions totals, directes i indirectes, de gasos d'efecte hivernacle, en pe:	
EN17	Altres emissions indirectes de gasos d'efecte hivernacle, en pe:	
EN18	Iniciatives per reduir les emissions de gasos d'efecte hivernacle i les reduccions aconseguides	24
EN19	Emissions de substàncies destructores de la capa d'ozó, en pe:	
EN20	NO, SO i altres emissions significatives a l'aire por tipus i pes	
EN21	Vessament total d'aigües residuals, segons la seva naturalesa i destí	
EN22	Pes total de residus gestionats, segons tipus i mètode de tractamen:	
EN23	Número total i volum dels vessaments accidentals més significatius:	
EN24	Pes dels residus transportats, importats, exportats o tractats que es consideren perillosos segons la classificació del Conveni de Basilea, annexes I, II, III i VIII i percentatge de residus transportats internacionalment	
EN25	Identificació, mida, estat de protecció i valor de biodiversitat de recursos hídrics i hàbitats relacionats, afectats significativament per vessaments d'aigua i aigües d'escorrentia de l'organització informant	
Productes i serveis		
EN26	Iniciatives per minorar els impactes ambientals dels productes i serveis, i grau de reducció d'aquest impacte	
EN27	Percentatge de productes venuts, i els seus materials d'embalatge, que són recuperats al final de la seva vida útil, per categories de productes	
Compliment normatiu		
EN28	Cost de les multes significatives i número de sancions no monetàries per incompliment de la normativa ambiental	10
Transport		
EN29	Impactes ambientals significatius del transport de productes i altres bens i materials utilitzats per les activitats de l'organització, així com del transport de personal	
General		
EN30	Desglòs per tipus del total de despeses i inversions ambientals	
Dimensió social		
Treball		
LA1	Desglòs del col·lectiu de treballadors per tipus de treball, per contracte i per regió	30
LA2	Número total de treballadors i rotació mitja de treballadors, desglossats per grup d'edat, sexe i regió	30-31
LA3	Beneficis socials pels treballadors amb jornada completa, que no s'ofereixen als treballadors temporals o de mitja jornada, desglossat per activitat principal	
Relació Empresa/Treballadors		
LA4	Percentatge de treballadors coberts por un conveni col·lectiu	
LA5	Període(s) mínim(s) de preavis relatiu(s) a canvis organitzatius, incloent si aquestes notificacions són especificades en els convenis col·lectius	
Salut i seguretat en el treball		
LA6	Percentatge del total de treballadors que està representat en comitès de salut i seguretat conjunts de direcció-treballadors, establerts per ajudar a controlar i assessorar sobre programes de salut i seguretat en el treball	
LA7	Taxa d'absentisme, enfermetats professionals, dies perduts i número de víctimes mortals relacionades amb el treball per regió	31
LA8	Programes d'educació, formació, assessorament, prevenció i control de riscos que s'apliquin als treballadors, a les seves famílies o als membres de la comunitat en relació amb enfermetats greu:	
LA9	Assumptes de salut i seguretat coberts en acords formals amb sindicat:	
Formació i educació		
LA10	Promig d'hores de formació a l'any per treballador, desglossat per categoria de treballador:	32-34
LA11	Programes de gestió d'habilitats i de formació continua que fomenten l'ocupació dels treballadors i que donen suport a la gestió del final de les seves carreres professional:	
LA12	Percentatge de treballadors que reben avaluacions regulars del seu acompliment i del desenvolupament professional	
Diversitat i igualtat d'oportunitats		
LA13	Composició dels òrgans de govern corporatiu i la plantilla, desglossat per sexe, grup d'edat, pertinença a minories i altres indicadors de diversitat	32
LA14	Relació entre salari base dels homes amb relació al de les dones, desglossat per categoria professional	30
Dimensió de Drets Humans		
Pràctiques d'inversió i aprovisionaments		
HR1	Percentatge i número total d'acords d'inversió significatius que incloguin clàusules de drets humans o que hagin sigut objecte d'anàlisis en matèria de drets humans:	

TAULA DE CONTINGUTS DE GRI		
Indicador GRI	Descripció	Pàgina
HR2	Percentatge dels principals distribuïdors i contractistes que han estat objecte d'anàlisi en matèria de drets humans, i mesures adoptades com a conseqüència	
HR3	Total d'hores de formació dels treballadors sobre polítiques i procediments relacionats amb aquells aspectes dels drets humans rellevants per les seves activitats, incloent el percentatge de treballadors formats.	
No discriminació		
HR4	Número total d'incidents de discriminació i mesures adoptades	
Libertat d'associació i Convenis Col·lectius		
HR5	Activitats de l'organització en les quals el dret de llibertat d'associació i d'acollir-se a convenis col·lectius pugui córrer importants riscos, i mesures adoptades per donar suport a aquests dret:	
Abolició de l'explotació infantil		
HR6	Activitats identificades que comporten un risc potencial d'incidents d'explotació infantil, i mesures adoptades per contribuir a la seva eliminació	
Prevenió del treball forçós i obligatori		
HR7	Operacions identificades com a risc significatiu de ser orígens d'episodis de treball forçós o no consentit, i les mesures adoptades per contribuir a la seva eliminació	
Pràctiques de seguretat		
HR8	Percentatge del personal de seguretat que ha estat format en les polítiques o procediments de l'organització en aspectes de drets humans rellevants per les activitats	
Drets dels indígenes		
HR9	Número total d'incidents relacionats amb violacions dels drets dels indígenes i mesures adoptades	
Dimensió de la Societat		
Comunitat		
SO1	Naturalesa, abast i efectivitat de programes i pràctiques per avaluar i gestionar els impactes de les operacions en les comunitats, incloent l'entrada, l'operació i la sortida de l'empresa	35, 43
Corrupció		
SO2	Percentatge i número total d'unitats de negoci analitzades en relació a riscos relacionats amb la corrupció	
SO3	Percentatge de treballadors formats en les polítiques i procediments anticorrupció de l'organització	
SO4	Mesures preses en resposta a incidents de corrupció	
Política Pública		
SO5	Posició en les polítiques públiques i participació en el desenvolupament de les mateixes i d'activitats de "lobbying"	39
SO6	Valor total de les aportacions financeres i en espècie a partits polítics o a institucions relacionades, per països.	
Comportament de Competència Deslleial		
SO7	Número total d'accions per causes relacionades amb pràctiques monopolístiques i contra la lliure competència, i els seus resultats	
Compliment normatiu		
SO8	Valor monetari de sancions i multes significatives i número total de sancions no monetàries derivades de l'incompliment de les lleis i regulacions	10
Dimensió per la Responsabilitat sobre productes		
Salut i Seguretat del Client		
PR1	Fases del cicle de vida dels productes i serveis en les quals s'avaluen, per ser millorats, els impactes que generen en la salut i seguretat dels clients, i percentatge de categories de productes i serveis significatius subjectes a aquests procediments d'avaluació	
PR2	Número total d'incidents derivats de l'incompliment de la legalitat o dels codis voluntaris relatius als impactes dels productes i serveis en la salut i la seguretat durant el seu cicle de vida, distribuïts en funció del tipus de resultat d'aquests incidents	
Etiquetat de Productes y Servicios		
PR3	Tipus d'informació sobre els productes i serveis que són requerits pels procediments en vigor i la normativa, i percentatge de productes i serveis subjectes a aquests requeriments informatius	
PR4	Número total d'incompliments de la legalitat i dels codis voluntaris relatius a la informació i l'etiquetatge dels productes i serveis, distribuïts en funció del tipus de resultat d'aquests incidents	
PR5	Pràctiques en relació a la satisfacció del client, incloent els resultats dels estudis de satisfacció del client	42
Comunicacions de Màrqueting		
PR6	Programes de compliment de les lleis o adhesió a estàndards i codis voluntaris esmentats en comunicacions de màrqueting, inclosos la publicitat, altres activitats promocionals i els patrocinis	16
PR7	Número total d'incidents fruit de l'incompliment de les regulacions relatives a les comunicacions de màrqueting, incloent la publicitat, la promoció i el patrocini, distribuïts en funció del tipus de resultat d'aquests incidents	

TAULA DE CONTINGUTS DE GRI

Indicador GRI	Descripció	Pàgina
Privacitat del Client		
PR8	Número total de reclamacions degudament fonamentades en relació a la privacitat i la fuga de dades personals de clients	
Compliment normatiu		
PR9	Cost d'aquelles multes significatives fruit de l'incompliment de la normativa en relació al subministra i el ús de productes i serveis de l'organització	42